

แผนยุทธศาสตร์

ระยะ 5 ปี (2566–2570)

สถาบันวิจัยและพัฒนา
มหาวิทยาลัยราชภัฏหมู่บ้านจอมบึง

ฉบับปรับปรุง
ปี 2567



สารบัญ

		หน้า
	สารบัญ	
ส่วนที่ 1	ข้อมูลเบื้องต้นของสถาบันวิจัยและพัฒนา.....	1
ส่วนที่ 2	การวิเคราะห์สภาพแวดล้อม สถาบันวิจัยและพัฒนา.....	6
ส่วนที่ 3	แผนยุทธศาสตร์สถาบันวิจัยและพัฒนา ระยะ 5 ปี (พ.ศ.2566-2570) (ฉบับปรับปรุง พ.ศ.2567).....	7
ส่วนที่ 4	การขับเคลื่อนแผนยุทธศาสตร์ สถาบันวิจัยและพัฒนาสู่การปฏิบัติและการกำกับ ติดตาม ประเมินผล (ฉบับปรับปรุง พ.ศ.2567).....	15

ส่วนที่ 1

ข้อมูลเบื้องต้นของสถาบันวิจัยและพัฒนา

ชื่อหน่วยงาน : สถาบันวิจัยและพัฒนา (Research and Development Institute)

ที่ตั้ง : 46 หมู่ 3 ตำบลจอมบึง อำเภอจอมบึง จังหวัดราชบุรี

ประวัติและความเป็นมา

การจัดตั้งหน่วยงานที่ทำหน้าที่ในการส่งเสริมการดำเนินการวิจัยและบริการวิชาการของมหาวิทยาลัยราชภัฏหมู่บ้านจอมบึง จัดตั้งขึ้นตั้งแต่มหาวิทยาลัยราชภัฏหมู่บ้านจอมบึง ยังมีฐานะเป็นวิทยาลัยครู เปิดสอนระดับประกาศนียบัตรวิชาการศึกษาชั้นสูง โดยเรียกหน่วยงานนี้ว่า “ศูนย์วิจัยและบริการวิชาการ”

ต่อมาเมื่อวันที่ 25 มกราคม พ.ศ. 2538 วิทยาลัยครูหมู่บ้านจอมบึง เปลี่ยนสถานะเป็นสถาบันราชภัฏหมู่บ้านจอมบึง ได้มีการแบ่งส่วนราชการใหม่ โดย “ศูนย์วิจัยและบริการวิชาการ” แบ่งออกเป็น 2 หน่วยงานย่อย ได้แก่

1. สำนักวิจัย มีหน้าที่ประสานและสนับสนุนงานด้านการวิจัย
2. สำนักฝึกอบรมและบริการวิชาการ มีหน้าที่ ประสานและดำเนินงานด้านการฝึกอบรมและการบริการวิชาการแก่สังคม

พ.ศ. 2542 กระทรวงศึกษาธิการได้มีการประกาศ เรื่อง การเปลี่ยนการแบ่งส่วนราชการภายในสถาบันราชภัฏหมู่บ้านจอมบึง โดยรวม “สำนักวิจัย” กับ “สำนักฝึกอบรมและบริการวิชาการ” เข้าด้วยกันอีกครั้ง เป็นหน่วยงานที่มีชื่อว่า “สำนักวิจัยและบริการวิชาการ” โดยยังคงหน้าที่หลักตามเดิม

วันที่ 15 กันยายน พ.ศ. 2548 สถาบันราชภัฏทุกแห่งได้รับการเปลี่ยนฐานะเป็น “มหาวิทยาลัยราชภัฏ” และให้มีการจัดโครงสร้างการบริหารงานภายในใหม่อีกครั้ง ในส่วนของมหาวิทยาลัยราชภัฏหมู่บ้านจอมบึง ได้กำหนดให้มีหน่วยงานภายใน ประกอบด้วย 4 คณะ และ 5 สำนักงาน คือ คณะครุศาสตร์ คณะวิทยาศาสตร์ และเทคโนโลยี คณะมนุษยศาสตร์และสังคมศาสตร์ คณะวิทยาการจัดการ สำนักงานอธิการบดี สำนักศิลปะและวัฒนธรรม สำนักส่งเสริมวิชาการและงานทะเบียน สำนักวิทยบริการและเทคโนโลยีสารสนเทศ และสถาบันวิจัยและพัฒนา

สถาบันวิจัยและพัฒนา จึงเป็นหน่วยงานหลัก 1 ใน 9 หน่วยงานของมหาวิทยาลัยราชภัฏหมู่บ้านจอมบึง โดยยังคงทำหน้าที่และภารกิจหลักด้านการประสานและสนับสนุนงานวิจัย และการให้บริการวิชาการ แก่สังคมของมหาวิทยาลัย ดังที่เคยปฏิบัติมา

วันที่ 4 พฤษภาคม พ.ศ. 2552 มหาวิทยาลัยราชภัฏหมู่บ้านจอมบึง ได้มีการปรับเปลี่ยนโครงสร้างการบริหารและกำหนดหน้าที่ให้สถาบันวิจัยและพัฒนา มีหน้าที่และภารกิจหลักในการประสานและสนับสนุนการดำเนินการด้านการวิจัยและสร้างสรรค์นวัตกรรม และให้บริการวิชาการทางด้านการวิจัยและนวัตกรรม แก่สังคมเพื่อให้เป็นไปตามเป้าหมายนโยบายและยุทธศาสตร์ของมหาวิทยาลัยราชภัฏหมู่บ้านจอมบึง

วันที่ 28 กุมภาพันธ์ พ.ศ. 2565 มหาวิทยาลัยราชภัฏหมู่บ้านจอมบึง ได้มอบหมายงานและอำนาจหน้าที่ ให้ผู้อำนวยการสถาบันวิจัยและพัฒนาปฏิบัติราชการแทนอธิการบดี โดยมีภารกิจตามคำสั่งมหาวิทยาลัยราชภัฏหมู่บ้านจอมบึง ที่ 293/2565 เรื่อง มอบหมายงานและอำนาจหน้าที่ให้ผู้อำนวยการสถาบันวิจัยและพัฒนาปฏิบัติราชการแทนอธิการบดี

วันที่ 24 สิงหาคม พ.ศ. 2566 มีคำสั่งสภามหาวิทยาลัยราชภัฏหมู่บ้านจอมบึง ที่ 27/2566 เรื่อง แต่งตั้งผู้อำนวยการสถาบันวิจัยและพัฒนา และวันที่ 25 สิงหาคม พ.ศ. 2566 มีคำสั่งมหาวิทยาลัยราชภัฏหมู่บ้านจอมบึง ที่ 1181/2566 เรื่อง แต่งตั้งรองผู้อำนวยการสถาบันวิจัยและพัฒนา

ปรัชญา วิสัยทัศน์ พันธกิจ และวัตถุประสงค์ของสถาบันวิจัยและพัฒนา

จุดมุ่งหมายของการก่อตั้งมหาวิทยาลัยราชภัฏตามพระราชบัญญัติมหาวิทยาลัยราชภัฏ พ.ศ. 2547 กำหนดภารกิจของมหาวิทยาลัยราชภัฏในมาตรา 8 ให้มหาวิทยาลัยเป็นสถาบันอุดมศึกษาเพื่อการพัฒนาท้องถิ่นที่เสริมสร้างพลังปัญญาของแผ่นดิน ฟื้นฟูพลังการเรียนรู้ เชิดชูภูมิปัญญาของท้องถิ่น สร้างสรรค์ศิลปวิทยา เพื่อความเจริญก้าวหน้าอย่างมั่นคงและยั่งยืนของปวงชน มีส่วนร่วมในการจัดการ การบำรุงรักษา การใช้ประโยชน์จากทรัพยากรธรรมชาติและสิ่งแวดล้อมอย่างสมดุลและยั่งยืน โดยมีวัตถุประสงค์ให้การศึกษา ส่งเสริมวิชาการและวิชาชีพชั้นสูง ทำการสอน วิจัย ให้บริการทางวิชาการแก่สังคม ปรับปรุง ถ่ายทอด และพัฒนาเทคโนโลยี ทำนุบำรุงศิลปและวัฒนธรรม ผลิตครูและส่งเสริมวิทยฐานะครู มาตรา 8(8) ศึกษา วิจัย ส่งเสริมและสืบสานโครงการอันเนื่องมาจากแนวพระราชดำริในการปฏิบัติภารกิจของมหาวิทยาลัย เพื่อการพัฒนาท้องถิ่น และมาตรา 48 เพื่อประโยชน์ในการส่งเสริมและสนับสนุนการวิจัยเพื่อการพัฒนา ให้คณะกรรมการร่วมกันจากทุกมหาวิทยาลัยประสานความร่วมมือในการวิจัย การแลกเปลี่ยนความรู้และการสร้างสรรค์ภูมิปัญญาในการแก้ไขปัญหาและการพัฒนาท้องถิ่น

จากการแบ่งกลุ่มสถาบันอุดมศึกษาของสำนักงานคณะกรรมการพัฒนาระบบราชการ (ก.พ.ร.) มหาวิทยาลัยราชภัฏหมู่บ้านจอมบึง อยู่ในกลุ่มสถาบันอุดมศึกษาที่เน้นการผลิตบัณฑิตและการพัฒนาสังคม มีพันธกิจในการผลิตบัณฑิตระดับปริญญาตรีเป็นส่วนใหญ่ ผลิตบัณฑิตระดับบัณฑิตศึกษาในบางสาขาวิชา และเน้นการพัฒนาสังคมโดยการประยุกต์ความรู้เพื่อบริการวิชาการและวิชาชีพต่อสังคม

ยุทธศาสตร์การพัฒนามหาวิทยาลัยราชภัฏหมู่บ้านจอมบึง ระยะ 5 ปี (พ.ศ. 2566-2570) เป็นไปตามบทบาทและภาระหน้าที่ ในมาตรา 7 และมาตรา 8 แห่งพระราชบัญญัติมหาวิทยาลัยราชภัฏ พ.ศ.2547 และประกาศกระทรวงการอุดมศึกษาฯ เรื่อง การกำหนดให้สถาบันอุดมศึกษาสังกัดกลุ่มสถาบันอุดมศึกษาประจำปีงบประมาณ พ.ศ. 2565 ดังนี้

มาตรา 7 ความว่า “ให้มหาวิทยาลัยเป็นสถาบันอุดมศึกษาเพื่อการพัฒนาท้องถิ่นที่เสริมสร้างพลังปัญญาแห่งแผ่นดิน ฟื้นฟูพลังการเรียนรู้ เชิดชูภูมิปัญญาของท้องถิ่น สร้างสรรค์ศิลปวิทยา เพื่อความเจริญก้าวหน้าอย่างมั่นคงและยั่งยืนของปวงชน มีส่วนร่วมในการจัดการและการบำรุงรักษา การใช้ประโยชน์จากทรัพยากรธรรมชาติและสิ่งแวดล้อมอย่างสมดุลและยั่งยืน โดยมีวัตถุประสงค์ให้การศึกษา ส่งเสริม

วิชาการและวิชาชีพชั้นสูง ทำการสอน วิจัย ให้บริการทางวิชาการแก่สังคม ปรับปรุง ถ่ายทอดและพัฒนา เทคโนโลยี ทะนุบำรุงศิลปวัฒนธรรม ผลิตครูและส่งเสริมวิทยฐานะครู”

มาตรา 8 ความว่า “ในการดำเนินงานให้บรรลุวัตถุประสงค์ตามมาตรา 7 ให้กำหนดภาระหน้าที่ของมหาวิทยาลัยดังนี้

- 1) แสวงหาความจริงเพื่อสู่ความเป็นเลิศทางวิชาการบนพื้นฐานของภูมิปัญญาท้องถิ่น ภูมิปัญญาไทยและภูมิปัญญาสากล
- 2) ผลิตบัณฑิตที่มีความรู้คู่คุณธรรมสำนึกในความเป็นไทยมีความรักและผูกพันต่อท้องถิ่น อีกทั้งส่งเสริมการเรียนรู้ตลอดชีวิตในชุมชน เพื่อช่วยให้คนในท้องถิ่นรู้เท่าทันการเปลี่ยนแปลง การผลิตบัณฑิตดังกล่าวจะต้องให้มีจำนวนและคุณภาพสอดคล้องกับแผนการผลิตบัณฑิตของประเทศ
- 3) เสริมสร้างความรู้ความเข้าใจในคุณค่าความสำนึกและความภูมิใจในวัฒนธรรมของท้องถิ่นและของชาติ
- 4) เรียนรู้และเสริมสร้างความเข้มแข็งของผู้นำชุมชน ผู้นำศาสนาและนักการเมืองท้องถิ่นให้มีจิตสำนึกประชาธิปไตยคุณธรรมจริยธรรมและความสามารถในการบริหารงาน พัฒนาชุมชนและท้องถิ่นเพื่อประโยชน์ของส่วนรวม
- 5) เสริมสร้างความเข้มแข็งของวิทย์วิชาชีพครูผลิตและพัฒนาครูและบุคลากรทางการศึกษาให้มีคุณภาพและมาตรฐานที่เหมาะสมกับการเป็นวิชาชีพชั้นสูง
- 6) ประสานความร่วมมือและช่วยเหลือเกื้อกูลกันระหว่างมหาวิทยาลัย ชุมชน องค์กรปกครองส่วนท้องถิ่นและองค์กรอื่นทั้งในและต่างประเทศเพื่อการพัฒนาท้องถิ่น
- 7) ศึกษาและแสวงหาแนวทางพัฒนาเทคโนโลยีพื้นฐานและเทคโนโลยีสมัยใหม่ ให้เหมาะสมกับการดำรงชีวิตและการประกอบอาชีพของคนในท้องถิ่น รวมถึงการแสวงหาแนวทาง เพื่อส่งเสริมให้เกิดการจัดการบำรุงรักษาและการใช้ประโยชน์จากทรัพยากรธรรมชาติและสิ่งแวดล้อมอย่างสมดุลและยั่งยืน
- 8) ศึกษา วิจัย ส่งเสริมและสืบสานโครงการอันเนื่องมาจากแนวพระราชดำริในการปฏิบัติภารกิจของมหาวิทยาลัยเพื่อการพัฒนาท้องถิ่น”

นโยบายการวิจัยของมหาวิทยาลัยราชภัฏหมู่บ้านจอมบึง จึงเน้นการวิจัยแบบบูรณาการเพื่อตอบสนองพันธกิจและยุทธศาสตร์ของมหาวิทยาลัย ยุทธศาสตร์จังหวัด และยุทธศาสตร์ชาติ โดยเน้นให้นักวิจัยทำวิจัยในรูปแบบการวิจัย ทั้งการวิจัยพื้นฐาน การวิจัยประยุกต์ และการวิจัยเพื่อพัฒนาท้องถิ่นที่นำไปสู่การสร้างองค์ความรู้ใหม่ มีการพัฒนาชุมชนด้านการศึกษา ด้านมนุษยศาสตร์และสังคมศาสตร์ และด้านวิทยาศาสตร์และเทคโนโลยีเป็นสำคัญ การดำเนินการวิจัยจะอยู่ในรูปของสหวิทยาการที่คณาจารย์และนักศึกษามีความเชี่ยวชาญ จะเป็นการประสานการดำเนินงานเพื่อการใช้ประโยชน์และการใช้ทรัพยากรร่วมกัน

มหาวิทยาลัยราชภัฏหมู่บ้านจอมบึง ได้จัดโครงการประชุมเชิงปฏิบัติการทบทวนแผนยุทธศาสตร์ ฯ ระยะ 5 ปี และแนวทางการจัดทำโครงการยุทธศาสตร์พัฒนาท้องถิ่น ประจำปีงบประมาณ พ.ศ. 2568 ระหว่างวันที่ 22-24 พฤศจิกายน พ.ศ. 2566 ณ โรงแรมแคนทารี อ่าเภออุทัย จังหวัดพระนครศรีอยุธยา

ดังนั้น สถาบันวิจัยและพัฒนา จึงได้จัดโครงการประชุมปฏิบัติการการกำหนดยุทธศาสตร์ดำเนินงานวิจัยและนวัตกรรม ระยะ 5 ปี เพื่อเป็นแนวทางการดำเนินงานของสถาบันวิจัยและพัฒนา

สถาบันวิจัยและพัฒนา มีปรัชญา วิสัยทัศน์ พันธกิจ ภารกิจหลัก อัตลักษณ์ เอกลักษณ์ และค่านิยมหลัก ดังนี้

ปรัชญา (Philosophy)

สร้างสรรค์ ส่งเสริม สนับสนุนการวิจัยและนวัตกรรมตามอัตลักษณ์ของมหาวิทยาลัยเพื่อพัฒนาท้องถิ่นสู่สากล

วิสัยทัศน์ (Vision) : พัฒนา ส่งเสริม และสนับสนุน

1. วิจัยอย่างมีอาชีพภายใต้บริบทที่เปลี่ยนแปลงและท้าทาย
2. วิชาการภายใต้งานวิจัยอย่างมีมาตรฐานและคุณภาพสูงขึ้น
3. งานบริการด้วยจิตสาธารณะ

พันธกิจ (Mission)

1. พัฒนา ส่งเสริม และสนับสนุน วิจัยอย่างมีอาชีพภายใต้บริบทที่เปลี่ยนแปลงและท้าทาย
 - 1.1 พัฒนา ส่งเสริม และสนับสนุนนักวิจัยและงานวิจัยบูรณาการอย่างสร้างสรรค์
 - 1.2 สร้างเครือข่ายงานวิจัยทั้งในและต่างประเทศ
 - 1.3 จัดหาแหล่งทุนวิจัยที่หลากหลายและครอบคลุม
2. พัฒนา ส่งเสริม และสนับสนุน วิชาการภายใต้งานวิจัยอย่างมีมาตรฐานและคุณภาพที่สูงขึ้น
 - 2.1 จัดประชุมวิชาการระดับชาติและนานาชาติที่ได้มาตรฐานสากล
 - 2.2 พัฒนาวารสารวิจัยมนุษยศาสตร์และสังคมศาสตร์ให้เข้าสู่ TCI กลุ่มที่ 1 และ SCOPUS
 - 2.3. ส่งเสริมวิชาการ โครงการส่งเสริมวิชาการพระราชดำริของสมเด็จพระกนิษฐาธิราชเจ้า กรมสมเด็จพระเทพรัตนราชสุดาฯ สยามบรมราชกุมารี อย่างทั่วถึง
3. พัฒนา ส่งเสริม และสนับสนุน งานบริการด้วยจิตสาธารณะและตามหลักธรรมาภิบาล
 - 3.1 พัฒนาระบบฐานข้อมูลและการบริหารองค์กรด้วยสื่อดิจิทัล
 - 3.2 ยกย่องสมรรถนะบุคลากรอย่างเต็มตามศักยภาพและบริการด้วยจิตสาธารณะอย่างมีสติ
 - 3.3 ปฏิบัติการประเมินคุณภาพองค์กรและบุคลากรด้วยหลักธรรมาภิบาล

ภารกิจหลัก (Key result area)

1. ส่งเสริมและสนับสนุนพัฒนาศักยภาพนักวิจัยผลิตงานวิจัยและนวัตกรรมที่ตอบโจทย์พัฒนาเชิงพื้นที่และการเรียนการสอนเป็นที่ยอมรับในระดับชาติและนานาชาติ
2. สร้างเครือข่ายความร่วมมือด้านการวิจัยนวัตกรรม และงานสร้างสรรค์เพื่อถ่ายทอดเทคโนโลยีสู่การพัฒนาท้องถิ่น บริการวิชาการด้านการวิจัยตามความต้องการของกลุ่มเป้าหมาย

3. พัฒนาระบบ ฐานข้อมูลด้านการวิจัย และการจัดการความรู้ด้านการวิจัย นวัตกรรมและงานสร้างสรรค์
4. ส่งเสริมการนำผลงานวิจัยไปสู่การจดทรัพย์สินทางปัญญาและการนำไปใช้ประโยชน์
5. สืบสานภารกิจ การพัฒนาโครงการตามแนวพระราชดำริ

อัตลักษณ์ (Identity)

เป็นสถาบันส่งเสริมสนับสนุนด้านการวิจัย นวัตกรรม สร้างภาคีเครือข่ายเพื่อการพัฒนาศักยภาพนักวิจัยและสร้างสรรค์ผลงานให้เป็นที่ยอมรับ

เอกลักษณ์ (Uniqueness)

พัฒนาการบริหารจัดการด้านการวิจัยแบบบูรณาการศาสตร์ เพื่อพัฒนาท้องถิ่นอย่างยั่งยืน

ค่านิยมหลัก (Core Values)

การบริหารจัดการด้วยหลักธรรมาภิบาล ส่งเสริม สนับสนุนการวิจัย นวัตกรรม และการบริการอย่างมีคุณภาพ

โครงสร้างการบริหารสถาบันวิจัยและพัฒนา
สำนักงานผู้อำนวยการ



ส่วนที่ 2

การวิเคราะห์สภาพแวดล้อม สถาบันวิจัยและพัฒนา

การวิเคราะห์สภาพแวดล้อม (SWOT ANALYSIS)

ปัจจัยภายใน (ด้านการวิจัย)

จุดแข็ง	จุดอ่อน
<ol style="list-style-type: none"> มีช่องทางการสื่อสาร ประสานงานทั้งภายในและภายนอกที่หลากหลาย บุคลากรของสถาบันวิจัยและพัฒนา มีสมรรถนะด้านการประสานงาน มีโครงสร้างการดำเนินงานที่ชัดเจน มีการจัดงานประชุมวิชาการอย่างต่อเนื่องทุกปี มีวารสาร 2 ชื่อ คือ 1) วารสารวิจัยมหาวิทยาลัยราชภัฏหมู่บ้านจอมบึง สาขามนุษยศาสตร์และสังคมศาสตร์ 2) วารสารวิทยาศาสตร์และเทคโนโลยี มีกระบวนการส่งเสริมให้นักวิจัยนำผลงานวิจัยไปตีพิมพ์เผยแพร่ในวารสารวิชาการที่เป็นไปตามเกณฑ์ TCI , SCOPUS และเป็นไปตามเกณฑ์ ก.พ.อ. รวมทั้งการประชุมวิชาการในระดับชาติและนานาชาติเพิ่มขึ้นอย่างต่อเนื่อง มีกระบวนการส่งเสริมให้นักวิจัยนำผลงานวิจัยที่ได้รับการจัดทรัพยากรสนับสนุน มีห้องปฏิบัติการสำหรับนักวิจัยเพื่อมาพูดคุย แลกเปลี่ยนเรียนรู้และร่วมการทำงานด้านการวิจัย 	<ol style="list-style-type: none"> ขาดระบบสารสนเทศฐานข้อมูลของนักวิจัย การปฏิบัติงานของบุคลากรค่อนข้างมีข้อผิดพลาดขาดการตรวจสอบ กำกับติดตาม การกำหนดกรอบระยะเวลาการดำเนินงานยังไม่ชัดเจน ทักษะการพูดสื่อสาร และการเขียนสื่อสารค่อนข้างบกพร่อง บุคลากรของสถาบันวิจัยและพัฒนาไม่เพียงพอต่อการดำเนินงานในบางภาระงาน ส่งผลต่อประสิทธิภาพและประสิทธิผลของงาน กระบวนการผลักดันผลงานวิจัยสู่ผลงานนวัตกรรมเชิงพาณิชย์ยังไม่ชัดเจน ควรที่จะพัฒนาคลินิกวิจัยให้ดำเนินการอย่างต่อเนื่อง

ปัจจัยภายนอก (ด้านการวิจัย)

โอกาส	อุปสรรค
<ol style="list-style-type: none"> แหล่งทุนที่มีเพิ่มเข้ามามากขึ้น มีภาคีเครือข่ายทั้งในประเทศ และต่างประเทศเพิ่มขึ้น ได้รับงบประมาณสนับสนุนการบริหารงานของสถาบันวิจัยและพัฒนา อย่างต่อเนื่อง ปรับวารสารมนุษย์ เข้าสู่เกณฑ์ TCI 1 และวารสารวิทยาศาสตร์และเทคโนโลยี เข้าสู่เกณฑ์ TCI 2 ชุมชนและองค์กรภายนอกมีความต้องการความร่วมมือในด้านงานวิจัยและการบริการวิชาการ และการพัฒนาท้องถิ่น มีนักวิจัยที่มีศักยภาพ เป็นวิทยากรที่สามารถถ่ายทอดองค์ความรู้สู่ชุมชนและท้องถิ่น มีห้องปฏิบัติการด้านวิทยาศาสตร์ที่สามารถให้นักวิจัยใช้เป็นห้องปฏิบัติการวิจัย 	<ol style="list-style-type: none"> นักวิจัยขาดความตระหนักในการให้ข้อมูลสะท้อนกลับเพื่อพัฒนาศักยภาพของนักวิจัย นักวิจัยยังคงดำเนินการวิจัยเชิงเดี่ยวเฉพาะศาสตร์มากกว่าการบูรณาการศาสตร์

ส่วนที่ 3

แผนยุทธศาสตร์สถาบันวิจัยและพัฒนา ระยะ 5 ปี (พ.ศ.2566-2570) ฉบับปรับปรุง ครั้งที่ 2

เนื่องด้วยมหาวิทยาลัยราชภัฏหมู่บ้านจอมบึงได้ดำเนินการปรับแผนยุทธศาสตร์พัฒนามหาวิทยาลัย ราชภัฏหมู่บ้านจอมบึง ระยะ 5 ปี (พ.ศ. 2566 – 2570) ฉบับปรับปรุงปี พ.ศ. 2567 เป็นไปตามบทบาทและหน้าที่ใน มาตรา 7 และมาตรา 8 แห่งพระราชบัญญัติมหาวิทยาลัยราชภัฏ พ.ศ.2547 ซึ่งกรอบเป้าหมาย เชิง ยุทธศาสตร์ มีความเชื่อมโยงกับ (1) ยุทธศาสตร์ชาติ (2) แผนแม่บทภายใต้ยุทธศาสตร์ชาติ (3) เป้าหมาย การ พัฒนาที่ยั่งยืน (SDGs) (4) แผนปฏิรูปประเทศฉบับปรับปรุง (5) แผนพัฒนาเศรษฐกิจและสังคมแห่งชาติ ฉบับที่ 13 (6) นโยบายและยุทธศาสตร์การอุดมศึกษา วิทยาศาสตร์ วิจัยและนวัตกรรม พ.ศ.2566-2570 (8) แผน ด้านอุดมศึกษาเพื่อผลิตและพัฒนากำลังคนของประเทศ พ.ศ.2564-2570 ฉบับปรับปรุง พ.ศ.2566-2570 (9) ยุทธศาสตร์มหาวิทยาลัยราชภัฏเพื่อการพัฒนาท้องถิ่น ระยะ 20 ปี (พ.ศ.2560-2579) สถาบันวิจัยและพัฒนา จึง ดำเนินการปรับแผนยุทธศาสตร์พัฒนาสถาบันวิจัยและพัฒนา ระยะ 5 ปี (พ.ศ.2566-2570) ฉบับปรับปรุง ครั้งที่ 2 ประเด็นยุทธศาสตร์ที่ 5 การสร้างสรรค์งานวิจัยและนวัตกรรม โดยมีสาระสำคัญ ดังนี้

ประเด็นยุทธศาสตร์ (Strategic Issue)

สถาบันวิจัยและพัฒนา ได้วางเป้าหมายการปฏิบัติงานโดยภาพรวมของหน่วยงานให้สอดคล้อง และเป้นไปตามนโยบายและยุทธศาสตร์ของมหาวิทยาลัยราชภัฏหมู่บ้านจอมบึง ตามยุทธศาสตร์ที่ 5 การสร้างสรรค์งานวิจัยและนวัตกรรม เพื่อให้แต่ละประเด็นยุทธศาสตร์เกิดการขับเคลื่อนสถาบันวิจัยและพัฒนา ได้นำประเด็นยุทธศาสตร์ทั้ง 5 ประเด็นมาแปลงเป็นกลยุทธ์ และกำหนด แนวทางการพัฒนาเป้าหมาย ตัวชี้วัดความสำเร็จของแต่ละยุทธศาสตร์ โดยมีสาระสำคัญดังนี้

ยุทธศาสตร์ 1 : สถาบันวิจัยและพัฒนาเป็นแหล่งองค์ความรู้งานวิจัย และนวัตกรรมที่ตอบโจทย์การพัฒนา

เชิงพื้นที่และการเรียนการสอน

กลยุทธ์ : พัฒนาระบบนิเวศวิจัยพร้อมทั้งผลักดันงานวิจัยนวัตกรรมและการถ่ายทอด

เทคโนโลยีที่ตอบโจทย์พัฒนาเชิงพื้นที่และการเรียนการสอน

ยุทธศาสตร์ 2 : ผลงานวิจัยและนวัตกรรมได้รับการยอมรับในระดับชาติและ/หรือนานาชาติ

กลยุทธ์ : พัฒนาผลงานวิจัยและนวัตกรรมให้เป็นที่ยอมรับในระดับชาติและนานาชาติ

ยุทธศาสตร์ 3 : สถาบันวิจัยและพัฒนาเป็นศูนย์กลางวิจัยสถาบัน

กลยุทธ์ ; รวบรวม วิเคราะห์ ประเมินผล และรายงานผลวิจัยสถาบัน

ยุทธศาสตร์ 4 : การบริหารจัดการสถาบันวิจัยและพัฒนา

- กลยุทธ์* : 1. จัดทำแผนยุทธศาสตร์ แผนกลยุทธ์ แผนปฏิบัติการ
2. พัฒนาระบบและกลไกการบริหารจัดการงานวิจัย
 3. สร้างรายได้จากการจัดวารสารวิจัย
 4. ขับเคลื่อนงานทรัพย์สินทางปัญญา
 5. พัฒนาศักยภาพบุคลากรสายสนับสนุน

ยุทธศาสตร์ 5 : สืบสานโครงการพระราชดำริ

กลยุทธ์ : ส่งเสริมศักยภาพครูและนักเรียน โรงเรียนตำรวจตระเวนชายแดน
สังกัดกองกำกับการตำรวจตระเวนชายแดนที่ 13

ตารางแสดงค่าเป้าหมายยุทธศาสตร์และกลยุทธ์สถาบันวิจัยและพัฒนา										
ยุทธศาสตร์	กลยุทธ์	โครงการ	ตัวชี้วัด		หน่วย	เป้าหมายปีงบประมาณ พ.ศ.				
						2566	2567	2568	2569	2570
ยุทธศาสตร์ที่ 1 : สถาบันวิจัยและพัฒนา เป็นแหล่งองค์ความรู้งานวิจัย และนวัตกรรมที่ตอบโจทย์การ พัฒนาเชิงพื้นที่ และการเรียน การสอน	1. พัฒนาระบบนิเวศวิจัยพร้อมทั้ง ผลักดันงานวิจัยนวัตกรรมและการ ถ่ายทอดเทคโนโลยีที่ตอบโจทย์ พัฒนาเชิงพื้นที่ และการเรียน การสอน		KPI 1	จำนวนผลงานวิจัยและ นวัตกรรม	ผลงาน	52	51	61	71	81
		โครงการ 1 อาจารย์ 1 งานวิจัยเชิงพื้นที่		ผลงานวิจัยและนวัตกรรม เพื่อการพัฒนาท้องถิ่น	ผลงาน	26	25	30	35	40
		-โครงการ 1 อาจารย์ 1 การเรียนการสอน		ผลงานวิจัยเพื่อพัฒนาการเรียน การสอน	ผลงาน	25	25	30	35	40
		โครงการสร้างสรรค์งานวิจัย คุณภาพ		ผลงานวิจัยที่สอดคล้อง SDG 12 ด้านการผลิตและการบริโภคที่ ยั่งยืน ที่อยู่ในฐาน Scopus	ผลงาน	1	1	1	1	1
ยุทธศาสตร์ที่ 2 : สถาบันวิจัยและพัฒนา ส่งเสริมผลงานวิจัยและ นวัตกรรมให้ได้รับการยอมรับ ในระดับชาติและนานาชาติ	2. พัฒนาผลงานวิจัยและ นวัตกรรมให้เป็นที่ยอมรับใน ระดับชาติและนานาชาติ	1. โครงการสนับสนุนและส่งเสริม การตีพิมพ์เผยแพร่ 2. โครงการส่งเสริมผู้มีผลงานวิจัย และนวัตกรรมและสิ่งประดิษฐ์ 3. โครงการวารสารวิทยาศาสตร์ เทคโนโลยี และนวัตกรรม	KPI 2	ผลงานวิจัยและนวัตกรรมที่ ได้รับการตีพิมพ์เผยแพร่ในฐาน Scopus หรือ Wos ในระดับ ควอไทล์ที่ 1-4 หรือวารสาร ระดับชาติ ในระดับ TCI กลุ่ม 1	ผลงาน	17	15	20	25	30

ตารางแสดงค่าเป้าหมายยุทธศาสตร์และกลยุทธ์สถาบันวิจัยและพัฒนา										
ยุทธศาสตร์	กลยุทธ์	โครงการ	ตัวชี้วัด		หน่วย	เป้าหมายปีงบประมาณ พ.ศ.				
						2566	2567	2568	2569	2570
(ต่อ) ยุทธศาสตร์ที่ 2 : สถาบันวิจัยและพัฒนา ส่งเสริมผลงานวิจัยและ นวัตกรรมให้ได้รับการยอมรับ ในระดับชาติและนานาชาติ		4. โครงการวารสารวิจัย มหาวิทยาลัยราชภัฏหมู่บ้าน จอมบึง สาขามนุษยศาสตร์ และสังคมศาสตร์ 5. โครงการเข้าร่วมนำเสนอ ผลงานวิจัยร่วมกับสำนักงานการ วิจัยแห่งชาติ (วช.)								
		โครงการงานทรัพย์สินทางปัญญา และการนำผลงานวิจัยและ นวัตกรรมไปใช้ประโยชน์	KPI 3	จำนวนผลงานหรือนวัตกรรมที่ ได้รับการจดทะเบียนทรัพย์สิน ทางปัญญา ประเภทอนุสิทธิบัตร สิทธิบัตรหรือสิ่งบ่งชี้ทาง ภูมิศาสตร์	ชิ้นงาน	2	2	2	2	2
			KPI 4	อัตราการอ้างอิงของผลงานที่ ได้รับการตีพิมพ์ (Citation/Publication)	อัตรา	3:1	3:1	3:1	3:1	3:1
		โครงการประชุมวิชาการราชภัฏ หมู่บ้านจอมบึงวิจัย	KPI 5	จำนวนภาคีเครือข่ายความ ร่วมมือด้านงานวิจัยทั้งใน ประเทศ และต่างประเทศ	เครือข่าย	2	2	2	2	2

ตารางแสดงค่าเป้าหมายยุทธศาสตร์และกลยุทธ์สถาบันวิจัยและพัฒนา										
ยุทธศาสตร์	กลยุทธ์	โครงการ	ตัวชี้วัด	หน่วย	เป้าหมายปีงบประมาณ พ.ศ.					
					2566	2567	2568	2569	2570	
ยุทธศาสตร์ที่ 3 : สถาบันวิจัยและพัฒนา เป็นศูนย์กลางวิจัยสถาบัน	รวบรวม วิเคราะห์ ประเมินผล และรายงานผลวิจัยสถาบัน	ประเมินการติดตามภาวะการมี งานทำของบัณฑิตระดับปริญญาตรี ของมหาวิทยาลัยราชภัฏหมู่บ้าน จอมบึง แต่ละปีการศึกษา	KPI 6	ร้อยละของบัณฑิต (ปริญญาตรี) ได้งานทำหรือประกอบอาชีพ อิสระภายใน 1 ปี	ร้อยละ	95	95	95	95	95
			KPI 7	ร้อยละของบัณฑิตที่มีงานทำตรง ตามศาสตร์	ร้อยละ	95	95	95	95	95
			KPI 7-1	ร้อยละของบัณฑิตที่มีงานทำไม่ ตรงตามศาสตร์	ร้อยละ	95	95	95	95	95
			KPI 8	ร้อยละของบัณฑิตได้งานทำโดย ไม่จำกัดพื้นที่	ร้อยละ	95	95	95	95	95
			KPI 9	ได้งานทำเฉพาะพื้นที่ หรือ ภูมิภาคของบัณฑิต	ร้อยละ	95	95	95	95	95
			KPI 10	ความพึงพอใจของผู้ใช้ บัณฑิตระดับปริญญาตรี มหาวิทยาลัยราชภัฏหมู่บ้าน จอมบึง แต่ละปีการศึกษา	ร้อยละ	80	80	80	80	80
		การประเมินสมรรถนะของบัณฑิต ระดับปริญญาตรีตามอัตลักษณ์ของ มหาวิทยาลัยราชภัฏหมู่บ้าน จอมบึง (ใฝ่ดี ใฝ่รู้ สู้งาน) แต่ละ ปีการศึกษา	KPI 11	สมรรถนะของบัณฑิตระดับ ปริญญาตรีตามอัตลักษณ์ของ มหาวิทยาลัยราชภัฏหมู่บ้าน จอมบึง (ใฝ่ดี ใฝ่รู้ สู้งาน)	ร้อยละ	90	90	90	90	90

ตารางแสดงค่าเป้าหมายยุทธศาสตร์และกลยุทธ์สถาบันวิจัยและพัฒนา										
ยุทธศาสตร์	กลยุทธ์	โครงการ	ตัวชี้วัด		หน่วย	เป้าหมายปีงบประมาณ พ.ศ.				
						2566	2567	2568	2569	2570
(ต่อ) ยุทธศาสตร์ที่ 3 : สถาบันวิจัยและพัฒนา เป็นศูนย์กลางวิจัยสถาบัน		ประเมินความพึงพอใจของผู้รับ บริการจากองค์กรปกครองส่วน ท้องถิ่น (อปท.)	KPI 12	จำนวนหน่วยงานที่รับบริการ ต่อปี	แห่ง	20	20	20	20	20
		ประเมินความพึงพอใจโครงการ สสส.จอมบึงมาราธอน	KPI 13	ความพึงพอใจ	ร้อยละ	80	80	80	80	80
		ประเมินความพึงพอใจพิธีชอมรับ พระราชทานปริญญาบัตร	KPI 14	ความพึงพอใจ	ร้อยละ	80	80	80	80	80
ยุทธศาสตร์ที่ 4 : การบริหารจัดการ สถาบันวิจัยและพัฒนา	จัดทำแผนยุทธศาสตร์ แผนกลยุทธ์ แผนปฏิบัติการ	จัดทำแผนปฏิบัติการประจำปี	KPI 15	รายงานผลดำเนินการตามแผน ปฏิบัติการ	เล่ม	1	1	1	1	1
	พัฒนาระบบและกลไกการบริหาร จัดการงานวิจัย	คู่มือการบริหารจัดการงานวิจัย	KPI 16	คู่มือการบริหารจัดการงานวิจัย	คู่มือ	1	1	1	1	1
	สร้างรายได้จากการจัดวารสาร วิจัย	โครงการจัดทำวารสารวิจัย	KPI 17	วารสารวิจัย	ชื่อ	2	2	2	2	2
	ขับเคลื่อนงานทรัพย์สินทางปัญญา	โครงการสนับสนุนการดำเนินงาน ด้านทรัพย์สินทางปัญญา และการ นำผลงานวิจัยและนวัตกรรม ไปใช้ประโยชน์	KPI 18	จำนวนผลงานที่ยื่นขอจดทรัพย์สิน ทางปัญญา	ผลงาน	1	1	2	3	4

ตารางแสดงค่าเป้าหมายยุทธศาสตร์และกลยุทธ์สถาบันวิจัยและพัฒนา										
ยุทธศาสตร์	กลยุทธ์	โครงการ	ตัวชี้วัด	หน่วย	เป้าหมายปีงบประมาณ พ.ศ.					
					2566	2567	2568	2569	2570	
(ต่อ) ยุทธศาสตร์ที่ 4 : การบริหารจัดการ สถาบันวิจัยและพัฒนา		โครงการพัฒนาศักยภาพอาจารย์ เข้าสู่ตำแหน่งทางวิชาการ		อาจารย์ที่นำผลงานวิจัยไปยื่น ขอตำแหน่งทางวิชาการ (ผศ. รศ.ศ)	คน	5	5	5	5	5
	พัฒนาศักยภาพบุคลากร สายสนับสนุน	โครงการพัฒนางานประจำสู่ งานวิจัย R to R	KPI 19	จำนวนผลงานวิจัย R to R	ผลงาน	1	1	2	3	4
ยุทธศาสตร์ที่ 5 : สืบสานโครงการพระราชดำริ	ส่งเสริมศักยภาพ ครู และนักเรียน โรงเรียนตำรวจตระเวนชายแดน สังกัดกองกำกับการตำรวจตระเวน ชายแดน ที่ 13	โครงการยกระดับคุณภาพการ ศึกษาโรงเรียนตำรวจตระเวน ชายแดน สังกัดกองกำกับการ ตำรวจตระเวนชายแดน ที่ 13	KPI 20	จำนวนโรงเรียนขนาดเล็กในเขต พื้นที่บริการได้เข้าร่วม การยกระดับคุณภาพการศึกษา	โรงเรียน	2	2	2	2	2
			KPI 21	ร้อยละของคะแนนผลสัมฤทธิ์ ทางการศึกษาของนักเรียนใน โรงเรียนกลุ่มเป้าหมายเพิ่มขึ้น	ร้อยละ	5	5	5	5	5

ตัวชี้วัดและค่าเป้าหมาย (ระดับมหาวิทยาลัย)

ประเด็นยุทธศาสตร์ (G) / ตัวชี้วัด (KPI) ของมหาวิทยาลัย		หน่วย	เป้าหมายปีงบประมาณ พ.ศ.				
			2566	2567	2568	2569	2570
G1-3	คุณภาพการศึกษาของโรงเรียนในพื้นที่บริการของมหาวิทยาลัยได้รับการยกระดับให้สูงขึ้น						
KPI 13	จำนวนโรงเรียนขนาดเล็กในเขตพื้นที่ได้เข้าร่วมการยกระดับคุณภาพการศึกษา	โรงเรียน	10	10	10	10	10
KPI 15	ร้อยละของคะแนนผลสัมฤทธิ์ทางการศึกษาของนักเรียนในโรงเรียนกลุ่มเป้าหมายเพิ่มขึ้น	ร้อยละ	5	5	5	5	5
G2-1	บัณฑิตครูของมหาวิทยาลัยมีสมรรถนะสูงตรงตามสมรรถนะวิชาชีพและอัตลักษณ์มหาวิทยาลัย						
KPI 4	-สมรรถนะตามอัตลักษณ์มหาวิทยาลัย(ใฝ่ดี ใฝ่รู้ ใฝ่งาน)	ร้อยละ	85	85	90	95	100
G3-2	บัณฑิตมีสมรรถนะและคุณลักษณะบัณฑิตที่พึงประสงค์สู่การเป็นนักปฏิบัติแบบบัณฑิตพันธุ์บีง						
KPI 9	-ผลการประเมินคุณลักษณะบัณฑิตราชภัฏที่พึงประสงค์ (อัตลักษณ์ : ใฝ่ดี ใฝ่รู้ ใฝ่งาน)	ร้อยละ	80	80	80	80	80
	-ผลการประเมินบัณฑิตโดยสถานประกอบการ/ผู้ใช้บัณฑิต	ร้อยละ	80	80	80	80	80
KPI 10	ร้อยละของบัณฑิต(ปริญญาตรี) ที่ศึกษาต่อหรือมีงานทำหรือประกอบอาชีพอิสระภายใน 1 ปี	ร้อยละ	80	90	95	97	100
KPI 11	ผู้สำเร็จการศึกษาได้งานทำที่สอดคล้องกับสาขาวิชาที่เรียนภายในระยะเวลา 1 ปี	ร้อยละ	50	50	50	50	50

ประเด็นยุทธศาสตร์ (G) / ตัวชี้วัด (KPI) ของมหาวิทยาลัย		หน่วย	เป้าหมายปีงบประมาณ พ.ศ.				
			2566	2567	2568	2569	2570
G4-1	มหาวิทยาลัยมีระบบบริหารจัดการที่มีสมรรถนะสูง โดยมุ่งเน้นการสร้างสรรค์นวัตกรรมพร้อมเป็นมหาวิทยาลัยในกำกับของรัฐ						
KPI 2	ระดับผลการประเมินคุณธรรมและความโปร่งใสในการดำเนินงานของหน่วยงานภาครัฐ	ระดับ	ผ่าน (85คะแนน ขึ้นไป)	ผ่าน (85คะแนน ขึ้นไป)	ผ่าน (85คะแนน ขึ้นไป)	ผ่าน (85คะแนน ขึ้นไป)	ผ่าน (85คะแนน ขึ้นไป)
KPI 3	ระดับผลการประเมินตามระบบการประกันคุณภาพการศึกษา	ระดับ	ดีมาก (4.51คะแนน ขึ้นไป)	ดีมาก (4.51คะแนนขึ้นไป)	ดีมาก (4.51คะแนนขึ้นไป)	ดีมาก (4.51คะแนน ขึ้นไป)	ดีมาก (4.51คะแนน ขึ้นไป)
G 4-2	มหาวิทยาลัยมีบุคลากรที่มีสมรรถนะสอดคล้องกับสถานการณ์ปัจจุบันและมีความก้าวหน้าทางอาชีพ						
KPI 4	ร้อยละของบุคลากรได้รับการพัฒนา Up-Skill-Reskill/New-skill	ร้อยละ	40	40	60	80	100
KPI 5	ร้อยละของบุคลากรสายสนับสนุนที่มีตำแหน่งสูงขึ้นจากปีที่ผ่านมา	ร้อยละ	5	5	5	5	5
KPI 6	ร้อยละบุคลากรที่มีดัชนีความสุข ร้อยละ 60 ขึ้นไป	ร้อยละ	50	50	60	70	80
KPI 7	จำนวนบุคลากรได้รับการพัฒนาด้วยโปรแกรมสติ(MIO) ไม่น้อยกว่า	คน	60	60	60	60	60
G 5-1	การสร้างสรรคงานวิจัยและนวัตกรรม						
KPI 1	จำนวนผลงานวิจัยและนวัตกรรม	ผลงาน	51	51	61	71	81
	-ผลงานวิจัยและนวัตกรรมเพื่อการพัฒนาท้องถิ่น	ผลงาน	25	25	30	35	40
	-ผลงานวิจัยเพื่อพัฒนาการเรียนการสอน	ผลงาน	25	25	30	35	40

ประเด็นยุทธศาสตร์ (G) / ตัวชี้วัด (KPI) ของมหาวิทยาลัย		หน่วย	เป้าหมายปีงบประมาณ พ.ศ.				
			2566	2567	2568	2569	2570
	-ผลงานวิจัยที่สอดคล้อง SDG 12 ด้านการผลิตและการบริโภคที่ยั่งยืนที่อยู่ในฐาน Scopus	ผลงาน	1	1	1	1	1
KPI 2	ผลงานวิจัยและนวัตกรรมที่ได้รับการตีพิมพ์เผยแพร่ ในฐาน Scopus หรือ WoS หรือวารสารระดับชาติ TCI กลุ่ม 1	ผลงาน	17	15	20	25	30
KPI 3	จำนวนผลงานหรือนวัตกรรมที่ได้รับการจดทะเบียนทรัพย์สินทางปัญญา ประเภทอนุสิทธิบัตร สิทธิบัตรหรือสิ่งบ่งชี้ทางภูมิศาสตร์	ชิ้นงาน	2	2	2	2	2
KPI 5	จำนวนภาคีเครือข่ายความร่วมมือด้านงานวิจัยทั้งในและต่างประเทศ	เครือข่าย	2	2	2	2	2

ส่วนที่ 4

การขับเคลื่อนแผนยุทธศาสตร์ สถาบันวิจัยและพัฒนา

สู่การปฏิบัติและการกำกับ ติดตาม ประเมินผล

การขับเคลื่อนแผนยุทธศาสตร์สถาบันวิจัยและพัฒนาระยะ 5 ปี (พ.ศ.2566 – 2570) และแผนปฏิบัติการ ประจำปีงบประมาณ พ.ศ. 2566 ไปสู่การปฏิบัติจำเป็นต้องให้ความสำคัญต่อการบริหารจัดการ เพื่อให้เกิดการประสานความร่วมมือของบุคลากรที่เกี่ยวข้องทุกฝ่าย แปลงแผนยุทธศาสตร์และกลยุทธ์ไปสู่การจัดทำแผนงานและโครงการได้อย่างมีประสิทธิภาพ รวมทั้งมีการพัฒนา ระบบข้อมูลและการติดตาม ประเมินผลการดำเนินงานตามแผนอย่างเป็นระบบ เพื่อให้เกิดผลในทางปฏิบัติได้อย่างเป็นรูปธรรม ซึ่งสถาบันวิจัยและพัฒนาได้กำหนดวัตถุประสงค์หลักไว้ ดังนี้

1. ปัจจัยสำคัญในการขับเคลื่อนแผนยุทธศาสตร์สู่การปฏิบัติ

- 1) เพื่อเสริมสร้างความรู้ และความเข้าใจร่วมกันของบุคลากรภายในสถาบันวิจัยและพัฒนา ในเรื่องแนวคิดและสาระสำคัญของยุทธศาสตร์การพัฒนาของมหาวิทยาลัย
- 2) เพื่อปรับกระบวนการและกลไกการบริหารจัดการให้สามารถสนับสนุนการแปลงแผนยุทธศาสตร์ แผนปฏิบัติการ ประจำปีงบประมาณ พ.ศ.2566 ไปสู่การปฏิบัติได้อย่างมีประสิทธิภาพ
- 3) เพื่อให้มีการติดตามประเมินผลอย่างเป็นระบบ โดยมีการกำหนดตัวชี้วัดเป็นเครื่องมือเชื่อมโยงยุทธศาสตร์มหาวิทยาลัยและสอดคล้องกับตัวชี้วัดงานประกันคุณภาพการศึกษาภายใน

2. แนวทางการบริหารเพื่อบรรลุวัตถุประสงค์ตามพันธกิจของสถาบันวิจัยและพัฒนา

- 1) บริหารงานตามหลักธรรมาภิบาล เอาใจใส่ รับผิดชอบ มีคุณธรรม ไม่เลือกปฏิบัติ โปร่งใส ตรวจสอบได้ ประหยัด และคุ้มค่า โดยคำนึงถึงประโยชน์ของสังคมและมหาวิทยาลัย
- 2) เน้นระบบการวางแผนงานในแต่ละส่วนงานที่สามารถปฏิบัติได้ และการมีส่วนร่วมของผู้ที่เกี่ยวข้อง โดยมีแผนระยะสั้น ระยะกลาง และระยะยาวที่สอดคล้องกัน มุ่งสู่เป้าหมายที่ชัดเจนและยืดหยุ่น สามารถปรับเปลี่ยนได้ทันต่อเหตุการณ์
- 3) รับฟังความคิดเห็นและเปิดโอกาสให้ผู้มีส่วนร่วมในการดำเนินงานทุกขั้นตอน ตั้งแต่การวางแผน การดำเนินงาน และการประเมินผลการดำเนินงาน
- 4) ให้ความสำคัญกับการทำงานเป็นทีม และคำนึงถึงสวัสดิการของผู้ร่วมงาน
- 5) กำหนดรายละเอียดของแต่ละงาน และมีการประสานงานในส่วนงานที่เกี่ยวข้องหรือภาพเดียวกัน โดยเน้นการสื่อสารด้วยไมตรีจิต
- 6) มีคนเฝ้าควบคุมคุณภาพการทำงานที่เป็นที่ยอมรับของทุกภาคส่วนที่เกี่ยวข้อง
- 7) กำหนดเส้นทางการพัฒนาศักยภาพของบุคลากรด้านการวิจัยอย่างเป็นระบบและยั่งยืน
- 8) เชิดชูและเผยแพร่ศักยภาพบุคลากรด้านการวิจัย

3. นโยบายเพื่อพัฒนาหน่วยงานให้มีคุณธรรมและความโปร่งใส

การปฏิรูประบบราชการไทยในปี พ.ศ. 2545 และการประกาศใช้พระราชกฤษฎีกาว่าด้วยหลักเกณฑ์และวิธีการบริหารบ้านเมืองที่ดี พ.ศ. 2546 ทำให้หน่วยงานภาครัฐมีการปรับตัวเพื่อให้สอดคล้องกับยุคสมัยและตอบสนองต่อความต้องการของประชาชนอย่างต่อเนื่อง มีการนำแนวคิดวิธีการบริหารกิจการบ้านเมืองที่ดีหรือหลักธรรมาภิบาล (good government) มาใช้ในการบริหารราชการแผ่นดิน มีการพัฒนากรอบแนวคิดในการประเมินผลความโปร่งใสที่สามารถใช้ป็นเครื่องมือทางการบริหารในการขับเคลื่อนหน่วยงานภาครัฐให้มีการดำเนินงานตามหลักธรรมาภิบาลและการบริหารเชิงยุทธศาสตร์ที่มีความโปร่งใส ประกอบด้วยการดำเนินการใน 6 ด้าน คือ

- 1) ความโปร่งใส
- 2) ความพร้อมรับผิด
- 3) การปลอดจากการทุจริตในการปฏิบัติงาน
- 4) วัฒนธรรมคุณธรรมในองค์กร
- 5) คุณธรรมการทำงานในหน่วยงาน
- 6) การสื่อสารภายในหน่วยงาน

เพื่อแสดงให้เห็นถึงความตระหนักในเรื่องคุณธรรมและความโปร่งใสในการดำเนินงาน ก่อให้เกิดความศรัทธาแก่ผู้มีส่วนได้ส่วนเสีย สถาบันวิจัยและพัฒนาจึงได้กำหนดนโยบายเพื่อพัฒนาหน่วยงานให้มีคุณธรรมและความโปร่งใสในแต่ละด้าน ดังนี้

1. ด้านความโปร่งใส

ความโปร่งใส หมายถึง การปฏิบัติราชการตามภารกิจของหน่วยงานที่มีความโปร่งใส การมีธรรมาภิบาล (Good Governance) ด้วยความเป็นธรรมและจริยธรรมในการปฏิบัติงานตามอำนาจหน้าที่ โดยมีนโยบายด้านความโปร่งใสดังนี้

1.1 การให้และเปิดเผยข้อมูลการจัดซื้อจัดจ้าง

- การให้ข้อมูลหน้าที่ความรับผิดชอบและผู้รับผิดชอบอย่างชัดเจน
- การเผยแพร่ข้อมูลการให้บริการต่างๆ กฎเกณฑ์ ข้อกฎหมาย ข้อบังคับ และสถานที่ให้บริการอย่างชัดเจน

- การเปิดเผยขั้นตอนและระยะเวลาที่ให้บริการอย่างชัดเจน
- การให้ข้อมูลเกี่ยวกับการให้บริการ และเอกสารประกอบอื่น ๆ อย่างชัดเจน
- การดำเนินการเกี่ยวกับการจัดซื้อจัดจ้างหรือการจัดหาพัสดุตามระเบียบข้อบังคับ

1.2 ความเป็นธรรม/ไม่เลือกปฏิบัติ

- การให้บริการโดยไม่เลือกปฏิบัติ
- ความเป็นธรรมในการปฏิบัติงานตามภารกิจหลัก

1.3 ระบบการร้องเรียนขององค์กร

- ช่องทางการรับข้อร้องเรียนเกี่ยวกับการใช้บริการที่สะดวก
- การแก้ไขข้อร้องเรียนของผู้ร้องเรียนอย่างเหมาะสม
- ระบบให้ผู้ร้องเรียนติดตามผลการร้องเรียนด้วยตนเอง

2. ความพร้อมรับผิด

ความพร้อมรับผิด หมายถึง การปฏิบัติราชการตามภารกิจของเจ้าหน้าที่ที่มีความรับผิดชอบตามบทบาทหน้าที่ของตน โดยคำนึงถึงความสำเร็จของงาน โดยมีนโยบายด้านความพร้อมรับผิด คือ ความรับผิดชอบตามการปฏิบัติหน้าที่ ความพร้อมในการปฏิบัติงานตามภาระหน้าที่ ความสุภาพ ความกระตือรือร้น เต็มใจ การทำงานรวดเร็ว และมุ่งผลสำเร็จของงาน

3. การปลอดจากการทุจริตในการปฏิบัติงาน

การปลอดจากการทุจริตในการปฏิบัติงาน หมายถึง พฤติกรรมของผู้บริหารหรือบุคลากรในหน่วยงานที่มีการดำเนินการโดยเป็นธรรม เป็นไปตามกระบวนการมาตรฐานในระหว่างการส่งมอบบริการหรือขั้นตอนการให้บริการ ไม่เลือกปฏิบัติโดยเรียกร่องเงื่อนไขพิเศษหรือจงใจเพื่อให้ได้มาซึ่งผลประโยชน์ส่วนตน กลุ่มหรือพวกพ้อง โดยมีนโยบายด้านการปลอดจากการทุจริตในการปฏิบัติงาน ดังนี้

- ไม่มีการรับเงินพิเศษ เรียกรับ ขอรับบริจาค หรือสิ่งอำนวยความสะดวกหรือประโยชน์อื่นใด เพื่อแลกเปลี่ยนกับการให้บริการตามหน้าที่
- ไม่มีการเอื้อประโยชน์/เลือกปฏิบัติต่อผู้ใช้บริการบางคนเนื่องจากความสัมพันธ์ส่วนตัว
- ให้บริการมีการปฏิบัติหน้าที่อย่างเป็นธรรม ไม่มีการให้ความช่วยเหลือเป็นพิเศษเพื่อผลประโยชน์ตอบแทนบางอย่าง สำหรับตนเองและพวกพ้องหรือบุคคลอื่น

4. ด้านวัฒนธรรมคุณธรรมในองค์กร

ด้านวัฒนธรรมคุณธรรมในองค์กร หมายถึง การปฏิบัติราชการตามภารกิจของหน่วยงานที่ยึดหลักคุณธรรมจริยธรรมตามประมวลจริยธรรม จรรยาวิชาชีพ โดยมีนโยบายด้านวัฒนธรรมคุณธรรมในองค์กร ดังนี้

- ปฏิบัติหน้าที่อย่างมีประสิทธิภาพด้วยความซื่อสัตย์สุจริตและรับผิดชอบต่อค่านึงถึงประโยชน์ของประเทศเหนือกว่าประโยชน์ส่วนตนหรือกลุ่มหรือพวกพ้อง
- ปฏิบัติหน้าที่ด้วยความถูกต้องเป็นธรรมและถูกกฎหมาย
- ให้ข้อมูลข่าวสารแก่ประชาชนอย่างครบถ้วนถูกต้องและไม่บิดเบือนข้อเท็จจริง
- ปฏิบัติงานโดยมุ่งผลสัมฤทธิ์ของงาน รักษามาตรฐาน มีคุณภาพ โปร่งใสและตรวจสอบได้ ตลอดจนการปฏิบัติงานที่ยึดมั่นในหลักจรรยาวิชาชีพ
- เผยแพร่หลักการ แนวความคิด ที่เกี่ยวข้องกับการต่อต้านการทุจริต

5. ด้านคุณธรรมการทำงานในหน่วยงาน

คุณธรรมการทำงานในหน่วยงาน หมายถึง ระบบการบริหารงานของหน่วยงานที่มีการบริหารจัดการที่ดียึดระบบคุณธรรมความโปร่งใสในการปฏิบัติงาน มุ่งเน้นผลประโยชน์ส่วนรวม โดยมีนโยบายในด้านนี้ ดังนี้

1) ด้านการบริหารบุคคล

- ค่าตอบแทนที่ได้รับมีความเป็นธรรมและเหมาะสมกับความรู้ความสามารถ
- ระบบความก้าวหน้าในตำแหน่งงานที่มีความชัดเจน
- การรักษาบุคลากรที่มีความรู้ความสามารถให้อยู่ปฏิบัติงานแก่หน่วยงานที่มีความเหมาะสม
- การประเมินความดีความชอบของบุคลากรตามระดับคุณภาพของผลงาน
- การคัดเลือกบุคลากรเข้ารับการอบรม ศึกษาดูงานที่มีความเหมาะสม

2) ด้านความเป็นธรรมในการมอบหมายงาน

- การเปิดโอกาสให้บุคลากรในหน่วยงานมีอิสระในการปฏิบัติงานได้อย่างเต็มที่และเสนอแนวความคิดที่แตกต่าง
- ความเป็นธรรมในการสั่งการ การมอบหมายงานที่เป็นไปตามภารกิจขององค์กรและมีความเหมาะสม

6. ด้านการสื่อสารภายในหน่วยงาน

การสื่อสารภายในหน่วยงาน หมายถึง การเผยแพร่หลักการ แนวความคิด ที่เกี่ยวข้องกับการต่อต้านการทุจริต โดยมีนโยบายดังนี้

- การให้ความรู้ความเข้าใจเกี่ยวกับการป้องกันผลประโยชน์ทับซ้อนแก่บุคลากรในหน่วยงาน
- หน่วยงานหรือกลุ่มงานตรวจสอบภายใน/ควบคุมภายใน มีการทำงานอย่างเป็นอิสระ
- การนำผลการประเมินการตรวจสอบภายในไปปรับปรุงเพื่อให้การทำงานเกิดประสิทธิภาพและป้องกันการทุจริตได้
- การติดตามและตรวจสอบผู้กระทำการทุจริต

4. กลไกการขับเคลื่อนแผนยุทธศาสตร์สู่การปฏิบัติ

4.1 ระบบและกลไกการสนับสนุนการผลิตงานวิจัยและงานสร้างสรรค์

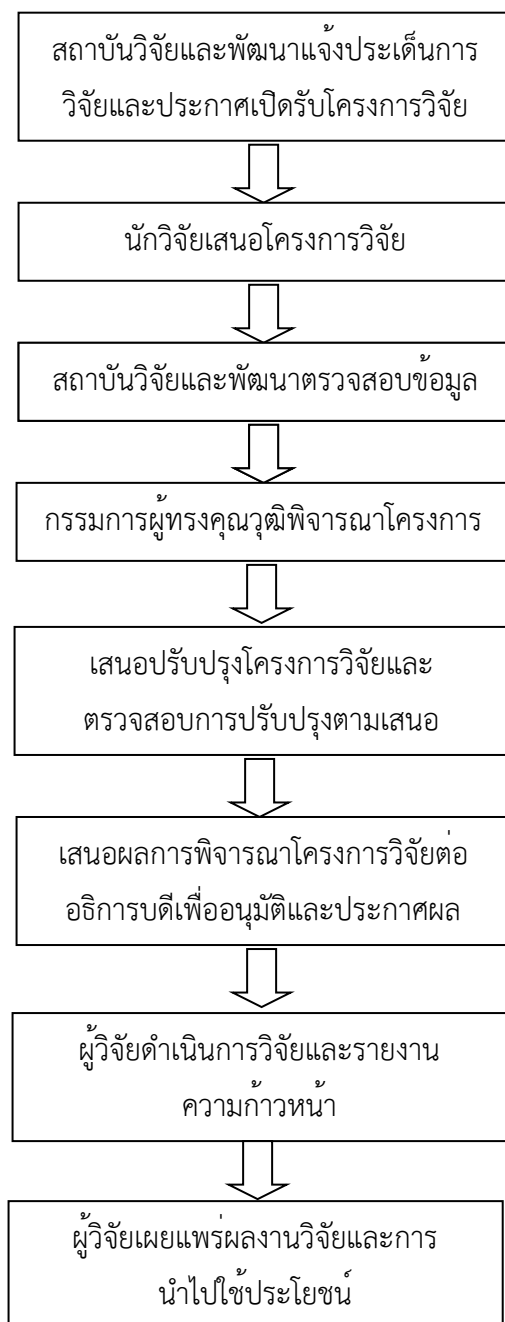
4.1.1 กลไกการสนับสนุนการผลิตงานวิจัยและงานสร้างสรรค์

สถาบันวิจัยและพัฒนา มหาวิทยาลัยราชภัฏหมู่บ้านจอมบึง ได้จัดให้มีกลไกสนับสนุนการผลิตงานวิจัยและงานสร้างสรรค์ดังต่อไปนี้

- 1) สนับสนุนด้านงบประมาณการวิจัยโดยใช้งบประมาณของมหาวิทยาลัย โดยกำหนดให้มีการประกาศรับข้อเสนอปีละ 1 ครั้ง และมีคณะกรรมการผู้ทรงคุณวุฒิเป็นผู้พิจารณาโครงการงานวิจัยที่มีความเป็นไปได้และความเหมาะสมเพื่อรับทุน โดยคณาจารย์สามารถส่งโครงการวิจัยเพื่อเสนอขอรับทุนได้โดยจัดทำโครงการงานวิจัยตามแบบที่กำหนดในคู่มือบริหารงานวิจัย
- 2) คณะกรรมการบริหารสถาบันวิจัยและพัฒนา มีบทบาทในการประสานงานหน่วยงานภายในและแหล่งทุนภายนอก เพื่อจัดสรรงบประมาณสนับสนุนงานวิจัยและแจ้งต่อคณาจารย์ในมหาวิทยาลัยทราบ เพื่อดำเนินการขอรับทุนสนับสนุนตามความเหมาะสมต่อไป
- 3) มีการสนับสนุนด้านความรู้ เพื่อให้คณาจารย์และนักวิจัยมีความรู้และทักษะอันเป็นประโยชน์ต่อการสร้างงานวิจัยและสามารถดำเนินงานวิจัยที่มีคุณภาพได้ตามกำหนดระยะเวลา เช่น การจัดอบรม การประชุมวิชาการภายในมหาวิทยาลัย และการให้คณาจารย์เข้าร่วมกิจกรรมวิชาการต่าง ๆ ที่จัดขึ้นในหน่วยงานต่าง ๆ ตามความเหมาะสม
- 4) มีการสนับสนุนด้านสิ่งอำนวยความสะดวก เช่น ห้องสมุด ฐานข้อมูลด้านวิชาการ ทั้งในและต่างประเทศ ห้องปฏิบัติการและเครื่องมือวิจัยต่าง ๆ ตามความเหมาะสม เพื่อให้คณาจารย์และนักวิจัยสามารถดำเนินงานวิจัยได้อย่างมีประสิทธิภาพ
- 5) จัดให้มีการเผยแพร่จรรยาบรรณนักวิจัย เพื่อให้ให้นักวิจัยสามารถสร้างงานวิจัยที่เป็นที่ยอมรับทั้งเชิงวิชาการและในระดับสากล

4.2 ระบบการสนับสนุนการผลิตงานวิจัยและงานสร้างสรรค์

แผนภูมิ : ระบบการสนับสนุนการผลิตงานวิจัยและงานสร้างสรรค์



4.3 กลไกการสนับสนุนการเผยแพร่งานวิจัยและงานสร้างสรรค์

สถาบันวิจัยและพัฒนา มหาวิทยาลัยราชภัฏหมู่บ้านจอมบึง ได้จัดให้มีกลไกการสนับสนุนการเผยแพร่งานวิจัยและงานสร้างสรรค์ดังต่อไปนี้

4.3.1 จัดให้มีคณะกรรมการผู้ทรงคุณวุฒิพิจารณาโครงร่างงานวิจัยและรายงานการวิจัยฉบับสมบูรณ์ เพื่อช่วยพิจารณาและให้ข้อเสนอแนะแก่อาจารย์ที่มีความประสงค์จะเผยแพร่งานวิจัยและงานสร้างสรรค์ในรูปแบบต่าง ๆ ไม่ว่าจะเป็นบทความวิชาการ การนำเสนอผลงานวิจัยหรือนวัตกรรมต่าง ๆ เพื่อให้เกิดงานวิจัยที่มีคุณภาพเป็นที่ยอมรับในเชิงวิชาการ

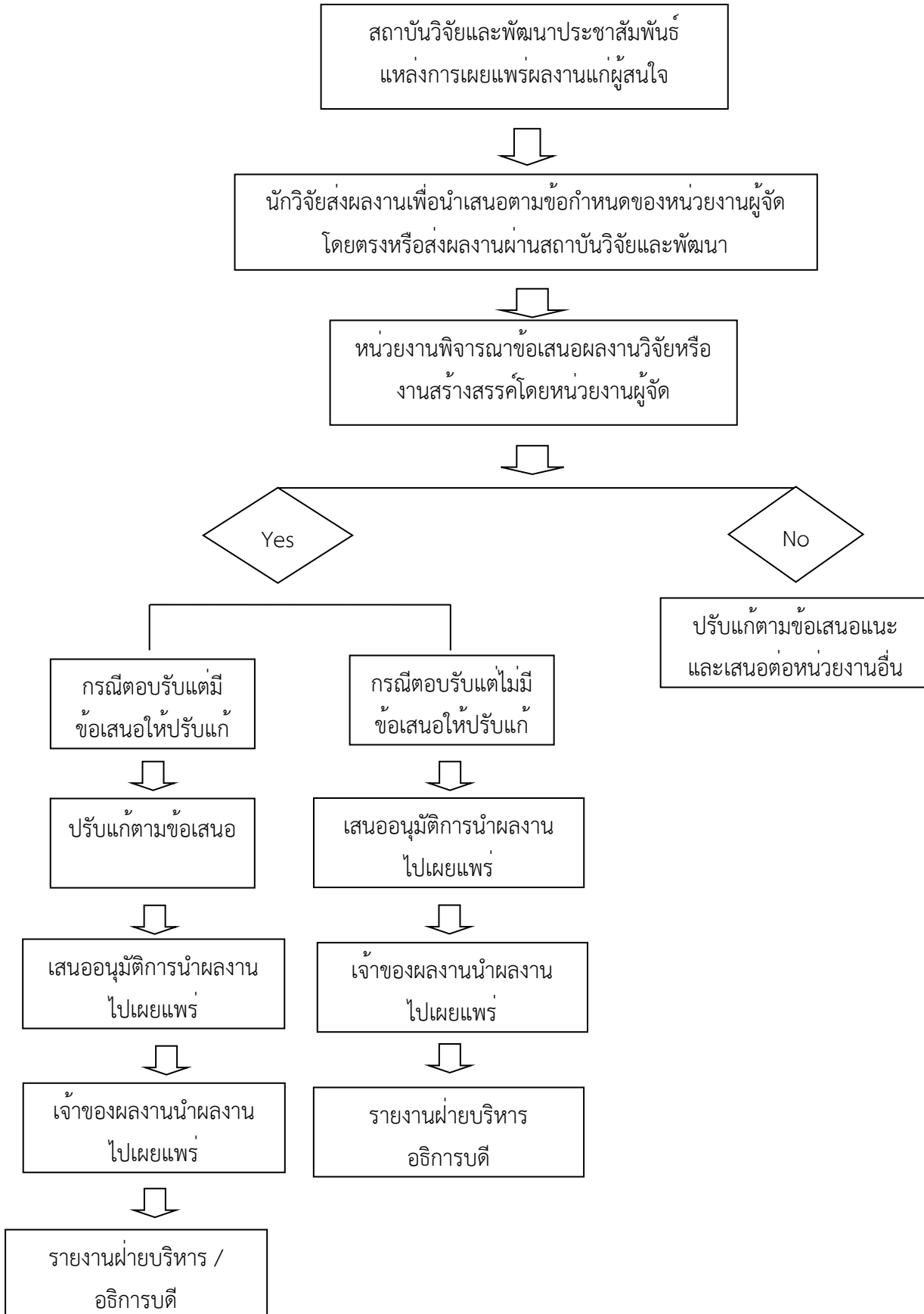
4.3.2 สนับสนุนให้คณาจารย์ได้มีการเผยแพร่งานวิจัยและงานสร้างสรรค์ในรูปแบบต่าง ๆ เช่น บทความวิชาการ การนำเสนอผลงานทางวิชาการ ทั้งในระดับชาติและนานาชาติ โดยมหาวิทยาลัยสนับสนุนด้านงบประมาณค่าใช้จ่ายตามความเป็นจริง

4.3.3 สนับสนุนให้นักวิจัยเข้าร่วมการประชุมวิชาการประจำปี เพื่อให้ นักวิจัยสามารถเผยแพร่ผลงานวิจัย ผลงานวิชาการและงานสร้างสรรค์ เพื่อเป็นช่องทางในการใช้ประโยชน์จากผลงานวิจัยและงานสร้างสรรค์ทำให้เกิดผลงานที่มีคุณภาพและเป็นที่ยอมรับในเชิงวิชาการ

4.3.4 สนับสนุนให้นักวิจัยเผยแพร่ผลงานวิจัยในรูปแบบบทความวิจัยลงวารสาร ทั้งในระดับชาติและนานาชาติ โดยมหาวิทยาลัยสนับสนุนงบประมาณค่าใช้จ่ายในการจัดทำวารสาร จำนวน 2 วารสาร วารสารละ 2 ฉบับต่อ 1 ปี คือ วารสารวิจัยมหาวิทยาลัยราชภัฏหมู่บ้านจอมบึง สาขามนุษยศาสตร์และสังคมศาสตร์ ซึ่งเป็นวารสารที่อยู่ในฐานข้อมูล TCI กลุ่ม 2 และวารสารวิทยาศาสตร์เทคโนโลยี และนวัตกรรม เพื่อเป็นการเผยแพร่งานวิจัยและงานสร้างสรรค์ที่มีคุณภาพเป็นที่ยอมรับในเชิงวิชาการ

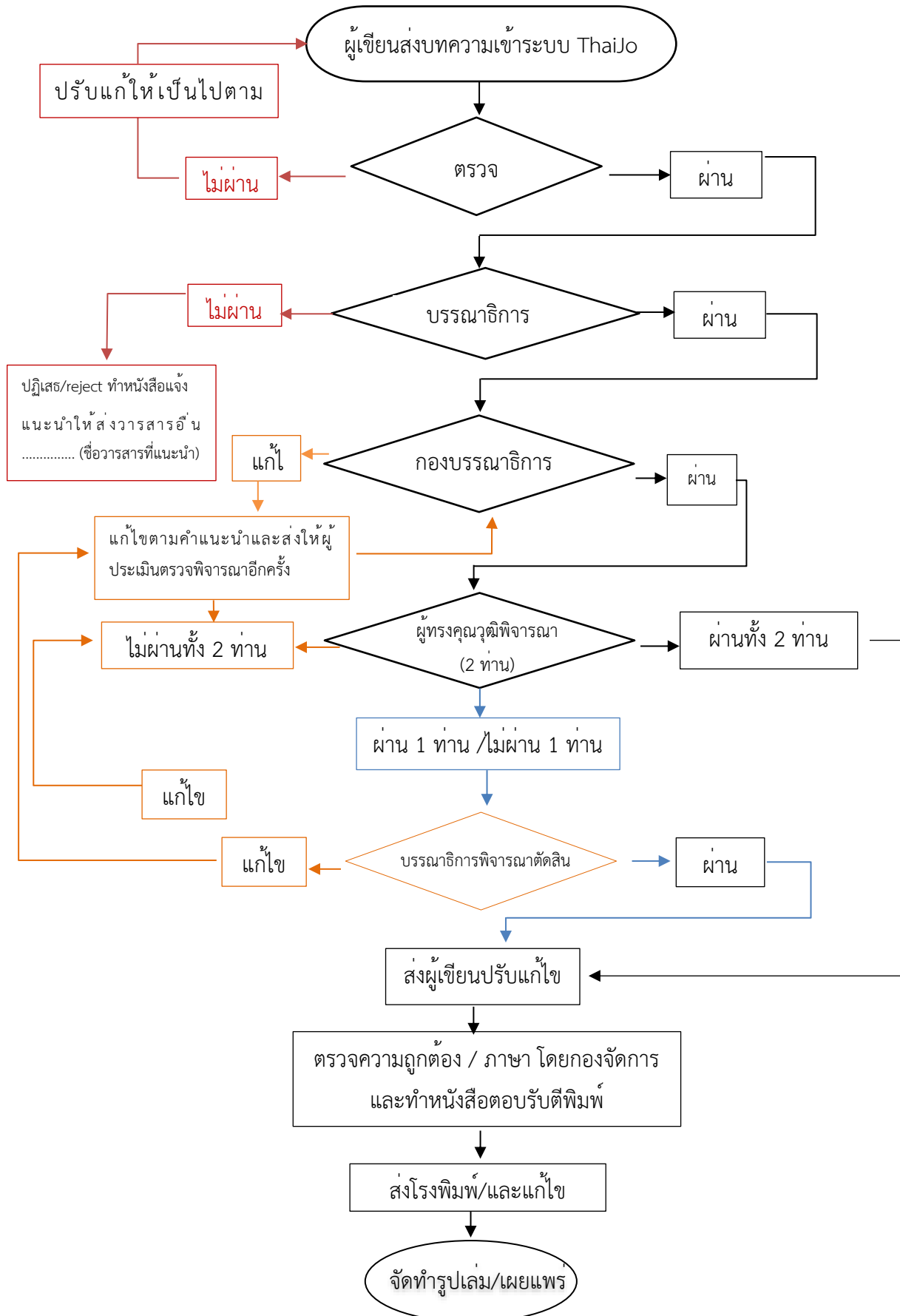
4.4 ระบบการสนับสนุนการเผยแพร่งานวิจัยและงานสร้างสรรค์

แผนภูมิ : ระบบและกลไกการสนับสนุนการเผยแพร่งานวิจัยและงานสร้างสรรค์



4.5 ระบบการตีพิมพ์บทความวิจัยลงวารสารวิจัย

แผนภูมิ : ระบบและกลไกการตีพิมพ์บทความวิจัยลงวารสารวิจัย



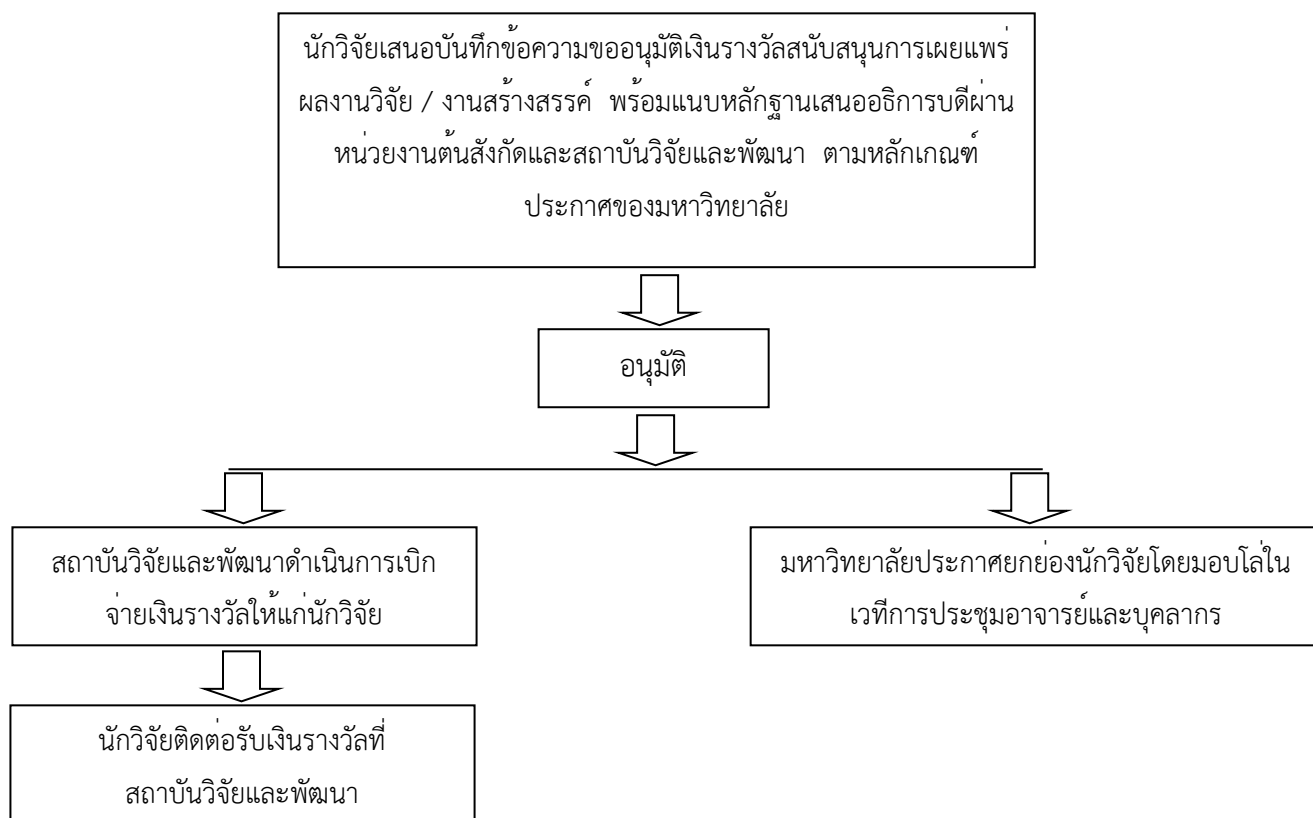
4.6 กลไกการยกย่องและประกาศเกียรติคุณผู้มีผลงานสร้างสรรค์ดีเด่น

สถาบันวิจัยและพัฒนา มหาวิทยาลัยราชภัฏหมู่บ้านจอมบึง ได้จัดให้มีกลไกการสนับสนุนยกย่องและประกาศเกียรติคุณผู้มีผลงานวิจัยและงานสร้างสรรค์ดีเด่นดังต่อไปนี้

สถาบันวิจัยและพัฒนา (กรณีที่มีข้อมูล) หรือเจ้าของผลงานวิจัยหรืองานสร้างสรรค์ที่ได้รับการตีพิมพ์เผยแพร่ การจดทะเบียนสิทธิบัตรหรืออนุสิทธิบัตรหรือผู้ที่ได้รับทุนสนับสนุนการวิจัยจากภายนอก ซึ่งเป็นไปตามประกาศของมหาวิทยาลัยเสนอข้อมูลมายังสถาบันวิจัยฯ สถาบันวิจัยและพัฒนา พิจารณาข้อมูลตามเกณฑ์ของประกาศมหาวิทยาลัย และจัดทำการประกาศยกย่องและมอบโล่ที่ระลึกในเวทีการประชุมอาจารย์และบุคลากรของมหาวิทยาลัย พร้อมกับเสนอขออนุมัติงบประมาณสำหรับเป็นรางวัลให้กับเจ้าของผลงานที่อยู่ในข่ายได้รับเงินรางวัล

4.7 ระบบการยกย่องและประกาศเกียรติคุณผู้มีผลงานสร้างสรรค์ดีเด่น

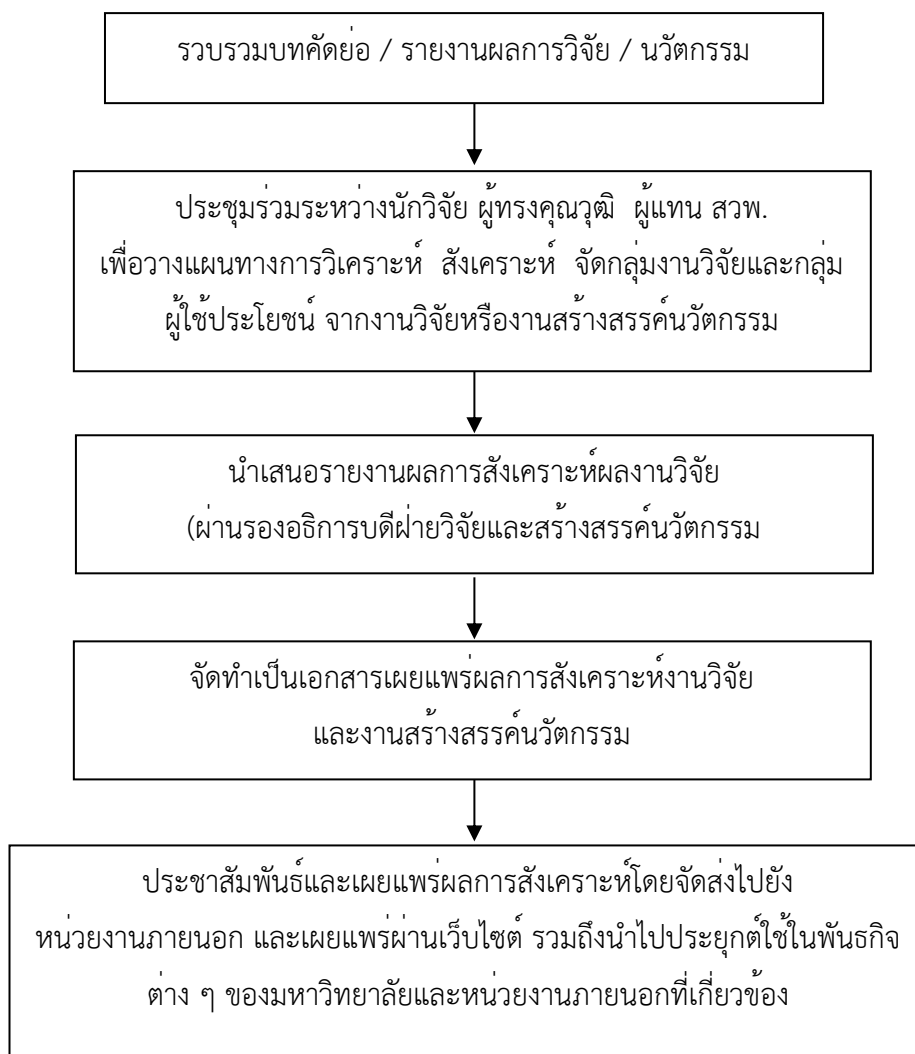
แผนภูมิ : ระบบและกลไกการยกย่องและประกาศเกียรติคุณผู้มีผลงานวิจัยและงานสร้างสรรค์



4.8 กลไกระบบการรวบรวม วิเคราะห์ และสังเคราะห์ความรู้จากงานวิจัยและงานสร้างสรรค์

สถาบันวิจัยและพัฒนา ได้วางแนวทางและขั้นตอน เพื่อคัดสรร วิเคราะห์ และสังเคราะห์ ความรู้จากผลงานการวิจัยหรืองานสร้างสรรค์ให้เหมาะสมกับกลุ่มบุคคลเป้าหมาย โดยยังคงความเชื่อถือใน เชิงวิชาการและรวดเร็วต่อเหตุการณ์ เพื่อให้เป็นความรู้ที่น่าสนใจซึ่งสาธารณชนสามารถเข้าใจได้ รวมถึงจัด หมวดยุทธศาสตร์ที่ได้ให้เหมาะสมต่อการเผยแพร่ต่อไป โดยมีกลไกในการดำเนินงาน ดังนี้

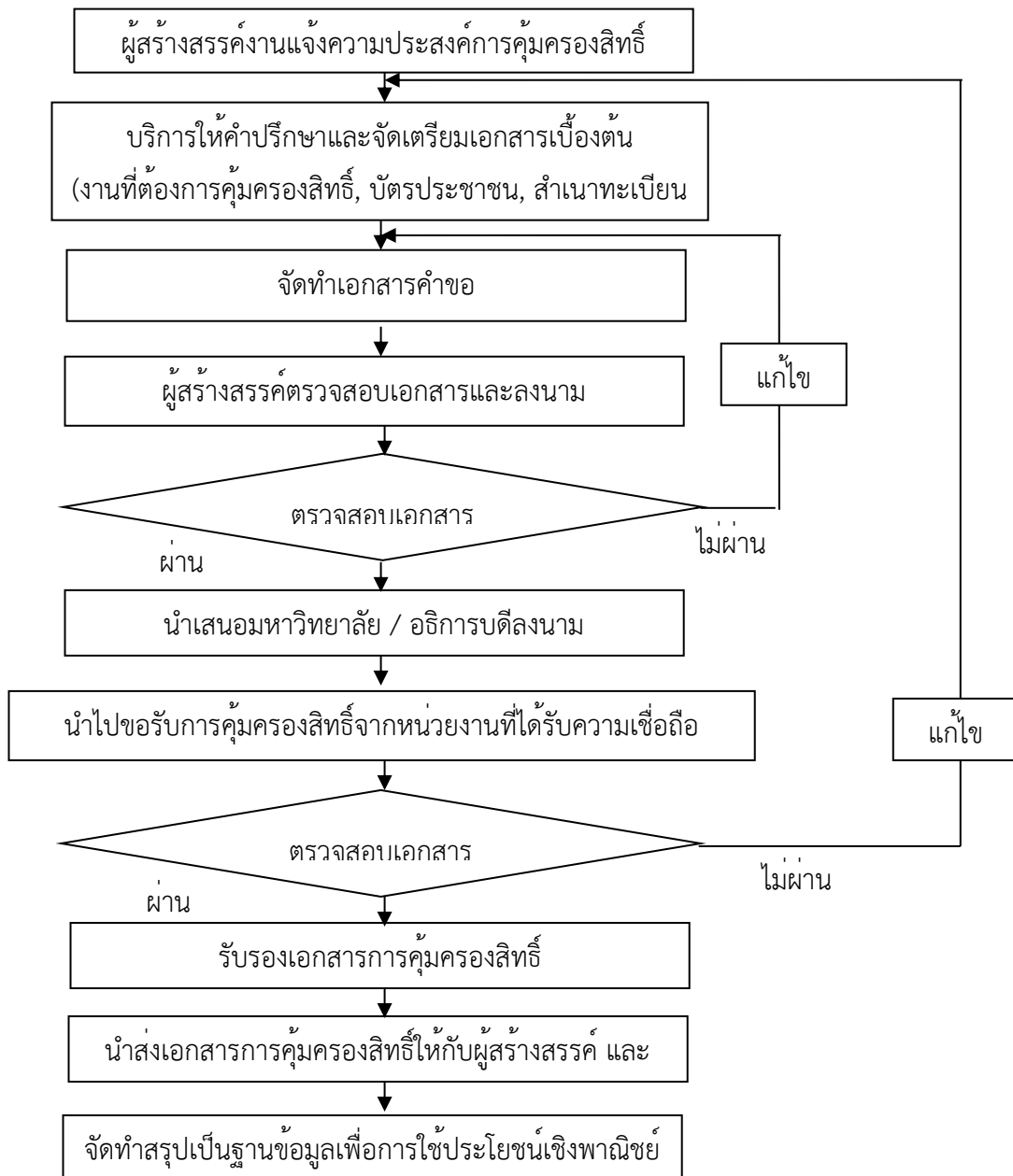
4.9 ระบบการรวบรวม วิเคราะห์ และสังเคราะห์



4.10 กลไกเพื่อช่วยในการคุ้มครองสิทธิงานวิจัยหรืองานสร้างสรรค์

สถาบันวิจัยและพัฒนา ได้วางกลไกในการคุ้มครองสิทธิงานวิจัยหรืองานสร้างสรรค์เพื่อสนับสนุนการเจรจาต่อรอง ทำข้อตกลง ให้แก่อาจารย์ นักวิจัย และสถาบัน ในการเจรจาเชิงธุรกิจหรือการซื้อขายผลงานวิจัยหรืองานสร้างสรรค์ ตลอดจนสนับสนุนให้การเจรจาเข้าร่วมเป็นพันธมิตรทางธุรกิจใด ๆ ที่เกิดจากผลของงานวิจัยหรืองานสร้างสรรค์ ที่เป็นที่ยอมรับของทุกฝ่าย

4.11 ระบบเพื่อช่วยในการคุ้มครองสิทธิงานวิจัยหรืองานสร้างสรรค์



4.12 กลไกการสนับสนุนการผลิตงานวิจัยและงานสร้างสรรค์บนพื้นฐานภูมิปัญญาท้องถิ่นเพื่อตอบสนองความต้องการของท้องถิ่นและสังคม

กลไกการสนับสนุนการผลิตงานวิจัยและงานสร้างสรรค์บนพื้นฐานภูมิปัญญาท้องถิ่นเพื่อตอบสนองความต้องการของท้องถิ่นและสังคม ดังนี้

1) ทุกปีงบประมาณ สถาบันวิจัยและพัฒนา จะจัดทำประกาศมหาวิทยาลัยราชภัฏหมู่บ้านจอมบึง เรื่องแนวปฏิบัติมหาวิทยาลัยราชภัฏหมู่บ้านจอมบึง ว่าด้วยทุนอุดหนุนการวิจัยจากงบประมาณเงินรายได้ประจำปี พ.ศ. 2566 เพื่อระบุนกรอบแนวคิดและแนวปฏิบัติสำหรับการขอรับทุนอุดหนุนการวิจัยโดย

กำหนดกรอบการจัดทำโครงร่างข้อเสนอขอรับทุนอุดหนุนเพื่อการแก้ไขปัญหาและพัฒนาเชิงพื้นที่

2) ประชาสัมพันธ์ประกาศมหาวิทยาลัยฯ ตามข้อ 1 ผ่านช่องทางการสื่อสารต่าง ๆ อาทิเช่น เว็บไซต์ของสถาบันวิจัยและพัฒนา จดหมายข่าวสถาบันวิจัยและพัฒนา นำส่งสำเนาประกาศไปยังบุคลากรโดยตรง เป็นต้น

3) สถาบันวิจัยและพัฒนา ดำเนินการพิจารณาโครงร่างข้อเสนอขอรับทุนอุดหนุนตามกรอบและแนวทางที่กำหนดไว้ตามประกาศมหาวิทยาลัยข้อที่ 1 โดยการเชิญผู้ทรงคุณวุฒิ ร่วมพิจารณา

4) ประกาศรายชื่อผู้ได้รับทุนอุดหนุนการวิจัย โดยจัดทำเป็นประกาศมหาวิทยาลัยราชภัฏหมู่บ้านจอมบึง

5) ผู้ได้รับทุนทำสัญญาการรับทุนอุดหนุนกับสถาบันวิจัยและพัฒนา และทำการวิจัยตามโครงร่างข้อเสนอที่ได้รับการอนุมัติ

6) ส่งรายงานผลฉบับสมบูรณ์ที่สถาบันวิจัยและพัฒนาเมื่อครบกำหนดการขอรับทุนตามสัญญา

4.13 ระบบการสนับสนุนการผลิตงานวิจัยและงานสร้างสรรค์บนพื้นฐานภูมิปัญญาท้องถิ่นเพื่อตอบสนองความต้องการของท้องถิ่นและสังคม

