

# แผนกลยุทธ์ ของสถาบันวิจัยและพัฒนา ปี พ.ศ.2565

# ตอนที่ 1

## บทนำ

### ประวัติและความเป็นมาของสถาบันวิจัยและพัฒนา

การจัดตั้งหน่วยงานที่ทำหน้าที่ในการส่งเสริมการดำเนินการวิจัยและบริการวิชาการของมหาวิทยาลัยราชภัฏหมู่บ้านจอมบึง จัดตั้งขึ้นตั้งแต่มหาวิทยาลัยราชภัฏหมู่บ้านจอมบึงยังมีฐานะเป็นวิทยาลัยครู เปิดสอนระดับประกาศนียบัตรวิชาการศึกษาชั้นสูง โดยเรียกหน่วยงานนี้ว่า “ศูนย์วิจัยและบริการวิชาการ”

ต่อมาเมื่อวันที่ 25 มกราคม พ.ศ. 2538 วิทยาลัยครูหมู่บ้านจอมบึง เปลี่ยนสถานะเป็นสถาบันราชภัฏหมู่บ้านจอมบึง ได้มีการแบ่งส่วนราชการใหม่ โดย “ศูนย์วิจัยและบริการวิชาการ” แบ่งออกเป็น 2 หน่วยงานย่อย ได้แก่

1. สำนักวิจัย มีหน้าที่ ประสานและสนับสนุนงานด้านการวิจัย
2. สำนักฝึกอบรมและบริการวิชาการ มีหน้าที่ ประสานและดำเนินงานด้านการฝึกอบรมและการบริการวิชาการแก่สังคม

พ.ศ. 2542 กระทรวงศึกษาธิการได้มีการประกาศ เรื่อง การเปลี่ยนการแบ่งส่วนราชการภายในสถาบันราชภัฏหมู่บ้านจอมบึง โดยทำการรวม “สำนักวิจัย” กับ “สำนักฝึกอบรมและบริการวิชาการ” เข้าด้วยกันอีกครั้ง เป็นหน่วยงานที่มีชื่อว่า “สำนักวิจัยและบริการวิชาการ” โดยยังคงหน้าที่หลักตามเดิม

วันที่ 15 กันยายน พ.ศ. 2548 สถาบันราชภัฏทุกแห่งได้รับการเปลี่ยนฐานะเป็น “มหาวิทยาลัยราชภัฏ” และได้มีการจัดโครงสร้างการบริหารงานภายในใหม่อีกครั้งหนึ่ง ในส่วนของมหาวิทยาลัยราชภัฏหมู่บ้านจอมบึง ได้กำหนดให้มีหน่วยงานภายใน ประกอบด้วย 4 คณะ และ 5 สำนักงาน คือ คณะครุศาสตร์ คณะวิทยาศาสตร์และเทคโนโลยี คณะมนุษยศาสตร์และสังคมศาสตร์ คณะวิทยาการจัดการ สำนักงานอธิการบดี สำนักศิลปะและวัฒนธรรม สำนักส่งเสริมวิชาการและงานทะเบียน สำนักวิทยบริการและเทคโนโลยีสารสนเทศ และสถาบันวิจัยและพัฒนา

สถาบันวิจัยและพัฒนา จึงเป็นหน่วยงานหลัก 1 ใน 9 หน่วยงานของมหาวิทยาลัยราชภัฏหมู่บ้านจอมบึง โดยยังคงทำหน้าที่และภารกิจหลักด้านการประสานและสนับสนุนงานวิจัย และการให้บริการวิชาการแก่สังคมของมหาวิทยาลัย ดังที่เคยปฏิบัติมา

วันที่ 4 พฤษภาคม พ.ศ. 2552 มหาวิทยาลัยราชภัฏหมู่บ้านจอมบึงได้มีการปรับเปลี่ยนโครงสร้างการบริหารและกำหนดหน้าที่ให้สถาบันวิจัยและพัฒนา มีหน้าที่และภารกิจหลัก ในการประสานและสนับสนุนการดำเนินการด้านการวิจัยและสร้างสรรค์นวัตกรรม และให้บริการวิชาการ

ทางด้านการวิจัยและสร้างสรรค์นวัตกรรมแก่สังคมเพื่อให้เป็นไปตามเป้าหมาย นโยบายและยุทธศาสตร์ของมหาวิทยาลัยราชภัฏหมู่บ้านจอมบึง

## **ปรัชญา วิสัยทัศน์ พันธกิจ และวัตถุประสงค์ของสถาบันวิจัยและพัฒนา**

### **ปรัชญา**

สร้างสรรค์ ส่งเสริม สนับสนุนการวิจัยและนวัตกรรมตามอัตลักษณ์ของมหาวิทยาลัยเพื่อพัฒนาท้องถิ่นสู่สากล

### **วิสัยทัศน์**

มุ่งพัฒนาระบบบริหารจัดการที่เอื้อแก่การพัฒนางานวิจัย สิ่งประดิษฐ์และนวัตกรรมเชิงสร้างสรรค์ ที่สอดคล้องกับการเป็นมหาวิทยาลัยเพื่อการพัฒนาท้องถิ่น พร้อมยกระดับผลงานสู่ระดับชาติ และนานาชาติ

### **พันธกิจ**

1. พัฒนาระบบบริหารจัดการงานวิจัยนวัตกรรมและงานสร้างสรรค์ให้มีประสิทธิภาพและประสิทธิผล
2. เสริมสร้างและพัฒนานักวิจัยสู่การเป็นนักวิจัยมืออาชีพ
3. สร้างภาคีเครือข่ายการวิจัยเพื่อการพัฒนาท้องถิ่น
4. สนับสนุนการวิจัยตามแผนด้านวิทยาศาสตร์วิจัยและนวัตกรรมเพื่อตอบสนองและแก้ไขปัญหาของชุมชนท้องถิ่นและประเทศ
5. ส่งเสริมการวิจัยเชิงปฏิบัติการแบบมีส่วนร่วมเพื่อสร้างความเข้มแข็งให้กับท้องถิ่นอย่างยั่งยืน
6. ส่งเสริมการบูรณาการระหว่างการวิจัย การเรียนการสอน และการบริการวิชาการ
7. ส่งเสริมการนำผลการวิจัยไปใช้ประโยชน์อย่างเป็นรูปธรรม พร้อมยกระดับผลงานสู่ระดับชาติ และนานาชาติ

### **วัตถุประสงค์**

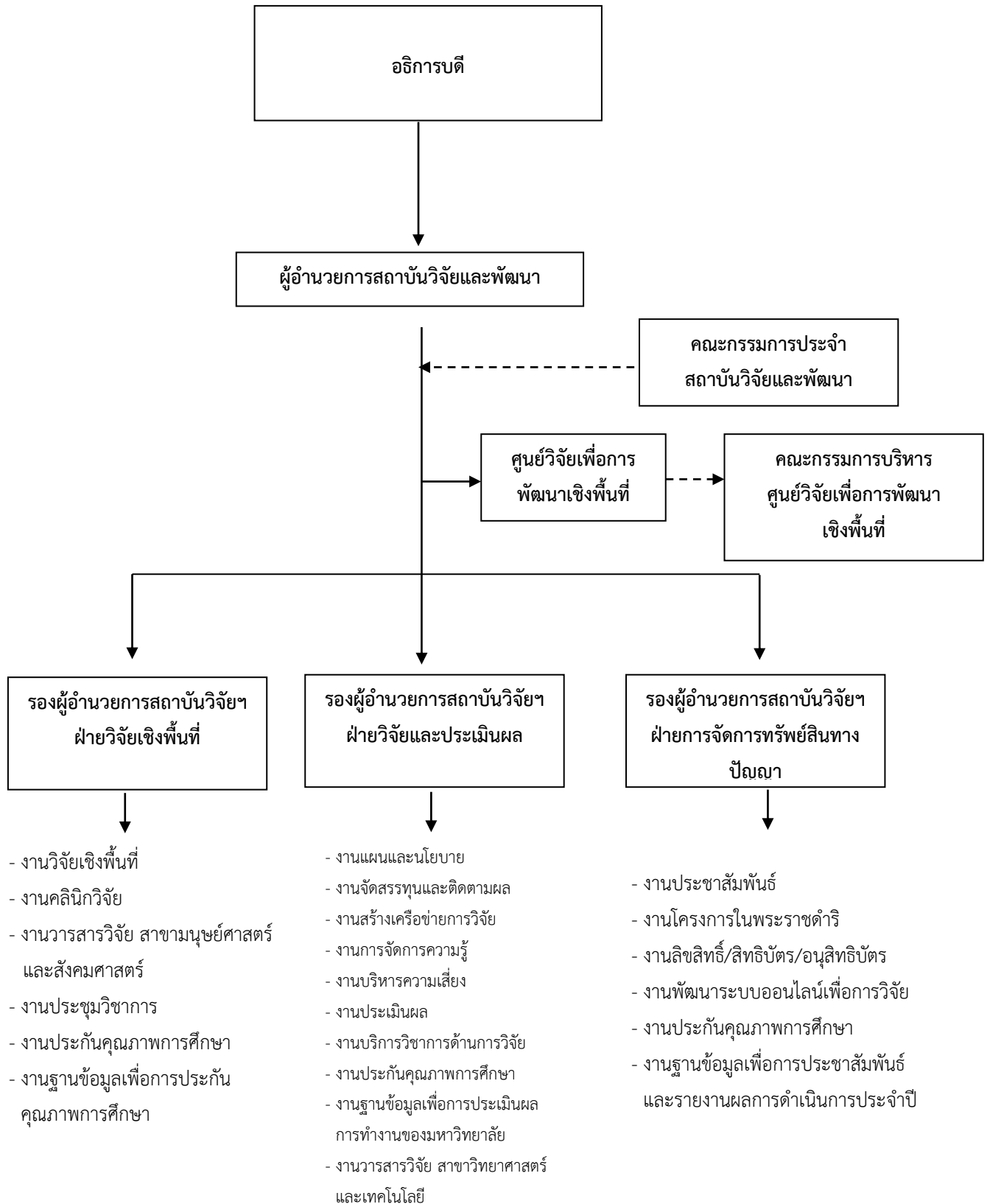
1. เพื่อส่งเสริมและสนับสนุนการพัฒนาศักยภาพนักวิจัยให้สามารถทำงานวิจัยได้อย่างมีคุณภาพ เพื่อตอบสนองความต้องการของชุมชน ท้องถิ่น และประเทศ
2. เพื่อให้บริการวิชาการด้านการวิจัยตามความต้องการของกลุ่มเป้าหมาย

3. เพื่อพัฒนาระบบสารสนเทศ ฐานข้อมูล และการจัดการความรู้ด้านการวิจัย นวัตกรรม และงานสร้างสรรค์
4. เพื่อสร้างเครือข่ายความร่วมมือด้านการวิจัย นวัตกรรม และงานสร้างสรรค์เพื่อพัฒนาท้องถิ่น
5. เพื่อสืบสานโครงการตามแนวพระราชดำริ

### **แนวทางการบริหารเพื่อบรรลุวิสัยทัศน์ของสถาบันวิจัยและพัฒนา**

1. บริหารงานตามหลักธรรมาภิบาล เอาใจใส่ รับผิดชอบ มีคุณธรรม ไม่เลือกปฏิบัติ โปร่งใส ตรวจสอบได้ ประหยัด และคุ้มค่า โดยคำนึงถึงประโยชน์ของสังคมและมหาวิทยาลัย
2. เน้นระบบการวางแผนงานในแต่ละส่วนงานที่สามารถปฏิบัติได้ และการมีส่วนร่วมของผู้ที่เกี่ยวข้อง โดยมีแผนระยะสั้น ระยะกลาง และระยะยาว ที่สอดคล้องกัน มุ่งสู่เป้าหมายที่ชัดเจนและยืดหยุ่น สามารถปรับเปลี่ยนได้ทันต่อเหตุการณ์
3. รับฟังความคิดเห็นและเปิดโอกาสให้ผู้มีส่วนร่วมในการดำเนินงานทุกขั้นตอน ตั้งแต่การวางแผน การดำเนินงาน และการประเมินผลการดำเนินงาน
4. ให้ความสำคัญกับการทำงานเป็นทีม และคำนึงถึงสวัสดิการของผู้ร่วมงาน
5. กำหนดรายละเอียดของแต่ละงาน และมีการประสานงานในส่วนงานที่เกี่ยวข้องหรือภาพเดียวกัน โดยเน้นการสื่อสารด้วยไมตรีจิต
6. มีคนใจควบคุมคุณภาพการทำงาน ที่เป็นที่ยอมรับของทุกภาคส่วนที่เกี่ยวข้อง
7. กำหนดเส้นทางการพัฒนาศักยภาพของบุคลากรด้านการวิจัยอย่างเป็นระบบและยั่งยืน
8. เชิดชูและเผยแพร่ศักยภาพบุคลากรด้านการวิจัย

## โครงสร้างการบริหารงานของสถาบันวิจัยและพัฒนา



## คณะกรรมการบริหารสถาบันวิจัยและพัฒนา



ผู้ช่วยศาสตราจารย์ อนุรักษ์ อินทร์ศิริพงษ์  
รองอธิการบดี ฝ่ายบริหารทั่วไปและส่งเสริมการวิจัย



ผู้ช่วยศาสตราจารย์ ดร.นฤมล ชูเมือง  
ผู้อำนวยการสถาบันวิจัยและพัฒนา



อาจารย์ ดร.สันติ รักษาวงศ์  
รองผู้อำนวยการสถาบันวิจัยและพัฒนา



อาจารย์ ว่าที่ร้อยโท ดร.กฤษดา กฤตเมธกุล  
รองผู้อำนวยการสถาบันวิจัยและพัฒนา



อาจารย์ ว่าที่ร้อยโทศุภกฤษ สุขเจริญ  
รองผู้อำนวยการสถาบันวิจัยและพัฒนา

## คณะกรรมการบริหารสถาบันวิจัยและพัฒนา



ผู้ช่วยศาสตราจารย์ ดร.นฤมล ชูเมือง  
ประธานกรรมการ



อาจารย์ว่าที่ร้อยโทศุภกฤษ สุทธิบุญ  
รองประธานกรรมการ



รองศาสตราจารย์ ดร.โยธิน แสงดี  
กรรมการจากผู้ทรงคุณวุฒิภายนอก



ผู้ช่วยศาสตราจารย์ ดร.มหศักดิ์ เทตคุเฒ่า  
กรรมการจากผู้ทรงคุณวุฒิภายนอก



ดร.สุกฤษฎิ์ หงสะมิต  
กรรมการจากผู้ทรงคุณวุฒิภายนอก



นายระดม แสนชมพู  
กรรมการจากผู้ทรงคุณวุฒิภายนอก



อาจารย์ ดร.สันติ รัชขวงค์  
กรรมการจากผู้แทนหัวหน้างาน



อาจารย์ว่าที่ร้อยโท ดร.กฤษดา กฤตเมธกุล  
กรรมการจากผู้แทนหัวหน้างาน



นางสาวรุ่งไพลิน สุกรู้นิต  
กรรมการจากผู้แทนจากเจ้าหน้าที่



นางสาวสมิษฐา พูลศักดิ์  
กรรมการจากผู้แทนจากเจ้าหน้าที่



นางสาวกานต์สิริ ปานสวัสดิ์  
เลขานุการจากหัวหน้าสำนักงานผู้อำนวยการ

## พนักงานมหาวิทยาลัยประจำสถาบันวิจัยและพัฒนา



นางสาวรัชณี นาเลิศ  
เจ้าหน้าที่บริหารงานทั่วไป ชำนาญการ  
หัวหน้าสำนักงาน



นางสาวกานต์สิริ ปานสวัสดิ์  
พนักงานมหาวิทยาลัย  
เจ้าหน้าที่บริหารงานทั่วไป



นางสาวเปรมยุดา แสงเทศ  
พนักงานมหาวิทยาลัย  
นักวิชาการฝึกอบรม



นางสาวสมัชญา พูลศักดิ์  
พนักงานมหาวิทยาลัย  
นักวิชาการคอมพิวเตอร์



นางสาวรุ่งไพลิน สุกริวันด์  
พนักงานมหาวิทยาลัย  
นักวิชาการศึกษา



## ตอนที่ 2

### การวิเคราะห์สภาพแวดล้อม (SWOT Analysis)

ผลการวิเคราะห์สภาพแวดล้อมศักยภาพงานวิจัยของมหาวิทยาลัยราชภัฏหมู่บ้านจอมบึง โดยใช้กระบวนการวิเคราะห์จุดแข็ง จุดอ่อน โอกาส และอุปสรรค (SWOT Analysis) ตามภารกิจด้านการวิจัย มีดังต่อไปนี้

#### ปัจจัยภายใน (ด้านการวิจัย)

##### จุดแข็ง (Strength)

- มหาวิทยาลัยมีการสนับสนุนการวิจัยโดยกำหนดเป็นนโยบาย ให้งานวิจัยเป็น 1 ใน 5 ของยุทธศาสตร์มหาวิทยาลัย นอกจากนี้ยังให้การสนับสนุนงบประมาณจากเงินรายได้ เพื่อกระตุ้นให้เกิดผลตามเกณฑ์ของตัวชี้วัด เช่น งบประมาณในการส่งเสริมและสนับสนุนการจดทะเบียนทรัพย์สินทางปัญญา การส่งเสริมและสนับสนุนการตีพิมพ์เผยแพร่ และนำเสนอผลงานวิจัยและงานสร้างสรรค์
- นักวิจัยของมหาวิทยาลัยมีศักยภาพและประสบการณ์ในการทำวิจัย สามารถทำงานวิจัยเชิงบูรณาการร่วมกับหน่วยงานต่าง ๆ ได้อย่างต่อเนื่อง
- บุคลากรของมหาวิทยาลัยทั้งสายวิชาการและสายสนับสนุน ให้ความสนใจในการทำงานวิจัยมากขึ้น โดยเฉพาะบุคลากรรุ่นใหม่ ทำให้จำนวนนักวิจัยเพิ่มขึ้นอย่างต่อเนื่อง
- มหาวิทยาลัยมีการกำหนดแผนด้านวิทยาศาสตร์วิจัยและนวัตกรรม ที่สอดคล้องกับบริบทของมหาวิทยาลัยในการทำการวิจัยเชิงพื้นที่ เพื่อสร้างองค์ความรู้ใหม่ในการพัฒนาและยกระดับชุมชนท้องถิ่น
- มหาวิทยาลัยมีระบบและกลไกในการบริหารจัดการงานวิจัย และนำเทคโนโลยีเข้ามาใช้ในการบริหารจัดการ เพื่อให้เกิดประสิทธิภาพและประสิทธิผลในกระบวนการ
- บุคลากรของสถาบันวิจัยและพัฒนา มีความสามารถ และประสบการณ์ ที่สามารถดำเนินงานสอดรับและประสานกันได้อย่างลงตัวและเข้มแข็ง ทำให้สามารถปฏิบัติงานที่ได้รับมอบหมายสำเร็จลุล่วงได้อย่างมีประสิทธิภาพ

##### จุดอ่อน (Weakness)

- นักวิจัยขาดวินัยในการส่งรายงานผลการวิจัยฉบับสมบูรณ์ ทำให้ไม่เป็นไปตามกำหนดเวลาซึ่งมีผลให้ถูกปรับลดงบประมาณวิจัยในปีถัดไป
- นักวิจัยยังขาดความเข้าใจเกี่ยวกับระบบการจัดสรรทุนของแหล่งทุนในรูปแบบใหม่
- สภาพแวดล้อม อุปกรณ์ ห้องปฏิบัติการ และสิ่งสนับสนุนในการดำเนินงานวิจัย ยังมีสภาพและจำนวนไม่เพียงพอต่อความต้องการของนักวิจัย

4. นักวิจัยยังขาดความมั่นใจและทักษะในการเขียนบทความวิจัย เพื่อนำเสนอในเวทีระดับชาติและนานาชาติ
5. นักวิจัยของมหาวิทยาลัยขาดทักษะการเป็นหัวหน้าชุดโครงการหรือการบริหารชุมชนการวิจัย
6. มหาวิทยาลัยขาดการสนับสนุนนักวิจัยพี่เลี้ยง ที่ทำหน้าที่ให้คำปรึกษาแก่นักวิจัยรุ่นใหม่อย่างต่อเนื่อง
7. นักวิจัยขาดการสกัดใจวิจัยเชิงพื้นที่ทำให้ไม่สามารถทำงานวิจัยที่ตอบโจทย์พื้นที่ได้อย่างชัดเจน ทำให้การนำไปใช้ประโยชน์ทำได้น้อย
8. นักวิจัยไม่ให้ความสนใจในการนำผลงานตีพิมพ์และเผยแพร่ หรือจดทะเบียนทรัพย์สินทางปัญญาเพื่อนำผลงานไปอ้างอิงในระบบออนไลน์
9. มหาวิทยาลัยขาดระบบสาระสนเทศที่มีประสิทธิภาพ เพื่ออำนวยความสะดวกในการบริหารจัดการงานวิจัยอย่างเพียงพอ
10. นักวิจัยขาดความรู้ความเข้าใจในการดำเนินงานวิจัยที่เกี่ยวข้องกับจริยธรรมในมนุษย์
11. นักวิจัยขาดทักษะความรู้ความเข้าใจในการใช้ระบบสาระสนเทศ NRIS
12. มหาวิทยาลัยขาดเครือข่ายการทำงานวิจัยและผู้ทรงคุณวุฒิเฉพาะศาสตร์จากต่างประเทศ

### ปัจจัยภายนอก (ด้านการวิจัย)

#### โอกาส (Opportunity)

1. ประกาศ ก.พ.อ. เรื่อง มาตรฐานภาระงานทางวิชาการของผู้ดำรงตำแหน่งผู้ช่วยศาสตราจารย์ รองศาสตราจารย์ และศาสตราจารย์ พุทธศักราช 2558 ที่กำหนดให้ข้าราชการพลเรือนในมหาวิทยาลัย ซึ่งดำรงตำแหน่งผู้ช่วยศาสตราจารย์และรองศาสตราจารย์ มีงานวิจัยที่ได้รับการเผยแพร่ตามเกณฑ์ที่ ก.พ.อ. กำหนดปีละ 2 รายการ และผู้ดำรงตำแหน่งศาสตราจารย์มีงานวิจัยที่ได้รับการเผยแพร่ในระดับนานาชาติตามเกณฑ์ที่ ก.พ.อ. กำหนดปีละ 1 รายการ เป็นการกระตุ้นให้มีการทำวิจัยมากยิ่งขึ้น
2. นโยบายประกันคุณภาพ มีส่วนกระตุ้นและส่งเสริมให้การบริหารงานวิจัยเป็นระบบมากขึ้น
3. มหาวิทยาลัยตั้งอยู่ในพื้นที่ที่เอื้ออำนวยต่อการสร้างโจทย์วิจัย เช่น วัฒนธรรม ชาติพันธุ์ ท้องถิ่น เป็นต้น
4. มีการสนับสนุนให้อาจารย์/บุคลากร ทำงานวิจัยจากแหล่งทุนที่หลากหลาย
5. มีเวทีประชุมวิชาการระดับชาติ/นานาชาติ สำหรับการเผยแพร่ผลงานวิจัยจำนวนมาก
6. มหาวิทยาลัยมีเครือข่ายนักวิจัยจากภายนอก ทำให้เกิดเป็นความร่วมมือในการทำวิจัยที่ให้การสนับสนุนเงินทุน รวมทั้งการนำผลงานวิชาการตีพิมพ์เผยแพร่และใช้ประโยชน์ในระดับชาติและนานาชาติอย่างต่อเนื่อง

### อุปสรรค (Threat)

1. ทุนวิจัยจากแหล่งทุนต่าง ๆ มักให้เวลาในการเตรียมเสนอโครงร่าง 1-2 เดือน และอาจทำให้นักวิจัยได้รับข่าวสารการประกาศทุนล่าช้า จึงไม่สามารถเสนอโครงร่างงานวิจัยได้ทันเวลา
2. แหล่งทุนมีการปรับเปลี่ยนคุณสมบัติของผู้รับทุนกะทันหัน ทำให้นักวิจัยไม่สามารถเข้าถึงทุนได้อย่างต่อเนื่อง
3. การติดต่อประสานงานกับหน่วยบริหารจัดการทรัพย์สินทางปัญญา และกรมทรัพย์สินทางปัญญา ใช้เวลานานทำให้เกิดความล่าช้าในการรับรองผลงานต่าง ๆ
4. นักวิจัยมีภาระหน้าที่ที่ได้รับมอบหมายจากมหาวิทยาลัยมากกว่าภาระงานสอน จึงทำให้ไม่สามารถแบ่งเวลาในการเสนอขอทุนวิจัยจากแหล่งทุนต่าง ๆ ได้

## ตอนที่ 3

### แผนกลยุทธ์ของสถาบันวิจัยและพัฒนา พ.ศ. 2565

#### กระบวนการจัดทำแผน

สถาบันวิจัยและพัฒนาเป็นหน่วยงานสนับสนุนของมหาวิทยาลัยราชภัฏหมู่บ้านจอมบึงที่มีหน้าที่ตามพันธกิจของมหาวิทยาลัยด้านการวิจัยและสืบสานโครงการในพระราชดำริ โดยมีบทบาทในการประสานและส่งเสริมให้คณาจารย์ และบุคลากรของมหาวิทยาลัยทำวิจัยตามภารกิจหลักของมหาวิทยาลัยราชภัฏที่กำหนดไว้ในพระราชบัญญัติมหาวิทยาลัยราชภัฏ พ.ศ. 2547

การดำเนินการจัดทำแผนกลยุทธ์ของสถาบันวิจัยและพัฒนา พ.ศ. 2565 นี้ ยึดแนวทางของแผนกลยุทธ์พัฒนามหาวิทยาลัยราชภัฏหมู่บ้านจอมบึง 4 ปี (พ.ศ. 2561– 2564) ฉบับปรับปรุง ครั้งที่ 1 โดยเฉพาะประเด็นยุทธศาสตร์ที่ 1 : พัฒนาท้องถิ่น และยุทธศาสตร์ที่ 4 : สร้างและพัฒนาผลงานวิจัยและนวัตกรรมเพื่อพัฒนามหาวิทยาลัย ชุมชนท้องถิ่น ภูมิภาคและประเทศ และแผนยุทธศาสตร์การพัฒนามหาวิทยาลัยราชภัฏหมู่บ้านจอมบึง ระยะ 3 ปี (พ.ศ.2563 – 2565) ยุทธศาสตร์ที่ 5 : สร้างและผลิตผลงานวิจัยและนวัตกรรมเพื่อพัฒนาการเรียนการสอน ชุมชนท้องถิ่น ภูมิภาค และประเทศ รวมทั้งเพื่อตอบสนองความต้องการของสังคมและเกณฑ์การประกันคุณภาพการศึกษาภายในของมหาวิทยาลัย

กระบวนการจัดทำแผนกลยุทธ์สถาบันวิจัยและพัฒนา พ.ศ. 2565 มีดังต่อไปนี้

1. ประชุมคณะกรรมการบริหารสถาบันวิจัยและพัฒนา เพื่อกำหนดแนวทางและกรอบแนวความคิดในการจัดทำแผนกลยุทธ์สถาบันวิจัยและพัฒนา พ.ศ. 2565
2. วิเคราะห์สภาพแวดล้อมและศักยภาพงานวิจัยของมหาวิทยาลัยราชภัฏหมู่บ้านจอมบึง
3. ประชุมปฏิบัติการจัดทำ ร่าง แผนกลยุทธ์สถาบันวิจัยและพัฒนา พ.ศ. 2565
4. คณะกรรมการประจำสถาบันวิจัยและพัฒนาพิจารณา ร่าง แผนกลยุทธ์สถาบันวิจัยและพัฒนา พ.ศ. 2565
5. คณะกรรมการบริหารสถาบันวิจัยและพัฒนาปรับปรุงแผนกลยุทธ์สถาบันวิจัยและพัฒนา พ.ศ. 2565 ตามที่คณะกรรมการประจำสถาบันวิจัยและพัฒนาให้ข้อเสนอแนะ

การวิเคราะห์ความสอดคล้องของแผนกลยุทธ์มหาวิทยาลัยราชภัฏหมู่บ้านจอมบึง 4 ปี  
พ.ศ. 2561 – 2564 ฉบับปรับปรุง ครั้งที่ 1 กับแผนกลยุทธ์สถาบันวิจัยและพัฒนา พ.ศ. 2565

แผนกลยุทธ์มหาวิทยาลัยราชภัฏหมู่บ้านจอมบึง 4 ปี (พ.ศ. 2561 – 2564) ฉบับปรับปรุง ครั้งที่ 1	แผนกลยุทธ์สถาบันวิจัยและพัฒนา พ.ศ. 2565
<p><b>ปรัชญา :</b> สร้างคนให้มีคุณค่าเพื่อการพัฒนาที่ยั่งยืน</p>	<p><b>ปรัชญา :</b> สร้างสรรค์งานวิจัยและนวัตกรรม น้อมนำแนวพระราชดำริ พร้อมแนวคิดศาสตร์พระราชมุ่งพัฒนาท้องถิ่น</p>
<p><b>วิสัยทัศน์ :</b> เป็นมหาวิทยาลัยของท้องถิ่นที่มีคุณภาพผลิตบัณฑิตนักปฏิบัติสู่ความเป็นเลิศบนรากฐานของนวัตกรรมและภูมิปัญญาไทย ในปี พ.ศ.2565</p>	<p><b>วิสัยทัศน์ :</b> มุ่งพัฒนาระบบบริหารจัดการงานวิจัยให้มีประสิทธิภาพและประสิทธิผลเพื่อนำไปสู่การมีผลงานวิจัย นวัตกรรม และงานสร้างสรรค์ที่มีคุณภาพก่อให้เกิดการใช้ประโยชน์แก่ชุมชนท้องถิ่นและประเทศชาติอย่างเป็นรูปธรรม</p>
<p><b>พันธกิจ :</b> ผลิตบัณฑิต วิจัย บริการวิชาการ ทำนุบำรุงศิลปะและวัฒนธรรม เสริมสร้างความเข้มแข็งวิชาชีพครู และสืบสานโครงการพระราชดำริ เพื่อการพัฒนาท้องถิ่น</p>	<p><b>พันธกิจ : ด้านการวิจัย</b></p> <ol style="list-style-type: none"> <li>1. พัฒนาระบบบริหารจัดการงานวิจัยและงานสร้างสรรค์ให้มีประสิทธิผลและประสิทธิภาพ</li> <li>2. เสริมสร้างและพัฒนานักวิจัยทั้งเชิงปริมาณและเชิงคุณภาพ</li> <li>3. สร้างเครือข่ายภาคีการวิจัยเพื่อพัฒนาท้องถิ่น</li> <li>4. สนับสนุนการวิจัยตามยุทธศาสตร์การวิจัยแห่งชาติ เพื่อตอบสนองและแก้ไขปัญหาของชุมชนท้องถิ่นและประเทศ</li> <li>5. ส่งเสริมการวิจัยเชิงปฏิบัติการแบบมีส่วนร่วมเพื่อสร้างความเข้มแข็งให้กับท้องถิ่นอย่างยั่งยืน</li> <li>6. ส่งเสริมการบูรณาการระหว่างการศึกษา การเรียนการสอน และการบริการวิชาการ</li> <li>7. ส่งเสริมการนำผลการวิจัยไปใช้ประโยชน์อย่างเป็นรูปธรรม</li> </ol>

แผนกลยุทธ์มหาวิทยาลัยราชภัฏหมู่บ้านจอมบึง 4 ปี (พ.ศ. 2561 – 2564)	แผนกลยุทธ์สถาบันวิจัยและพัฒนา พ.ศ. 2565
<p><b>ประเด็นยุทธศาสตร์ :</b>  <b>ประเด็นยุทธศาสตร์ที่ 4 :</b> สร้างและพัฒนาผลงานวิจัยและนวัตกรรมเพื่อการพัฒนา มหาวิทยาลัย ชุมชน ท้องถิ่น ภูมิภาค และประเทศ</p> <p><b>กลยุทธ์ที่ 1</b> ส่งเสริมสนับสนุนการทำวิจัย การสร้างเทคโนโลยีและนวัตกรรมร่วมกับภาคีเครือข่ายภายนอก</p> <p><b>กลยุทธ์ที่ 2</b> ส่งเสริมและสนับสนุนการเผยแพร่ผลงานวิจัย เทคโนโลยีและนวัตกรรมในรูปแบบต่าง ๆ</p> <p><b>กลยุทธ์ที่ 3</b> สร้างกลไกในการเพิ่มจำนวนทะเบียนทรัพย์สินทางปัญญา</p> <p><b>กลยุทธ์ที่ 4</b> ส่งเสริมและสนับสนุนการทำวิจัย เทคโนโลยีและสร้างสรรค์นวัตกรรมเพื่อตอบสนองและแก้ไขปัญหาของ มหาวิทยาลัย ชุมชนท้องถิ่น ภูมิภาค และประเทศ</p> <p><b>กลยุทธ์ที่ 5</b> ส่งเสริมและสนับสนุนการทำวิจัยเพื่อสร้างองค์ความรู้และนวัตกรรมในการพัฒนาการเรียนการสอน</p> <p><b>กลยุทธ์ที่ 6</b> ส่งเสริมสนับสนุนการให้บริหารวิชาการด้านการวิจัย</p> <p><b>กลยุทธ์ที่ 7</b> สร้างชุมชนแห่งการเรียนรู้ (PLC) เพื่อสร้างแรงบันดาลใจ (Inspiration) และพัฒนาศักยภาพในการทำวิจัยให้กับอาจารย์</p>	<p><b>ประเด็นยุทธศาสตร์</b>  วิจัยอย่างมีคุณภาพเพื่อสร้างคุณค่าและพัฒนาผลผลิตสู่สังคม</p> <p><b>กลยุทธ์ที่ 1</b> ส่งเสริมสนับสนุนการทำวิจัย การสร้างเทคโนโลยีและนวัตกรรมร่วมกับหน่วยงานภายนอก</p> <p><b>กลยุทธ์ที่ 2</b> ส่งเสริมและสนับสนุนการเผยแพร่ผลงานวิจัย เทคโนโลยีและนวัตกรรม</p> <p><b>กลยุทธ์ที่ 3</b> สร้างกลไกในการขอจดทะเบียนทรัพย์สินทางปัญญา</p> <p><b>กลยุทธ์ที่ 4</b> ส่งเสริมและสนับสนุนการทำวิจัย เทคโนโลยีและสร้างสรรค์นวัตกรรม</p> <p><b>กลยุทธ์ที่ 5</b> ส่งเสริมและสนับสนุนการทำวิจัยเพื่อสร้างองค์ความรู้และนวัตกรรมในการพัฒนาการเรียนการสอน</p> <p><b>กลยุทธ์ที่ 6</b> ส่งเสริมและสนับสนุนการทำวิจัยเพื่อสร้างองค์ความรู้และนวัตกรรมในการพัฒนาเชิงพื้นที่</p> <p><b>กลยุทธ์ที่ 7</b> สร้างชุมชนแห่งการเรียนรู้ (PLC) ในหน่วยงาน</p> <p><b>กลยุทธ์ที่ 8</b> สืบสานโครงการอันเนื่องมาจากพระราชดำริ</p>

## ประเด็นยุทธศาสตร์

วิจัยอย่างมีคุณภาพเพื่อสร้างคุณค่าและพัฒนาผลผลิตสู่สังคม

### เป้าประสงค์เชิงยุทธศาสตร์

1. มหาวิทยาลัยเป็นสถาบันการศึกษาเพื่อรับใช้ท้องถิ่น เป็นแหล่งให้บริการทางวิชาการด้านการวิจัยและนวัตกรรมที่สอดคล้องกับความต้องการของท้องถิ่นและประเทศ เป็นศูนย์กลางของการพัฒนาศักยภาพของประชาชนในท้องถิ่นโดยใช้กระบวนการวิจัยเป็นเครื่องมือให้พึ่งพาตนเองได้
2. คณาจารย์ นักศึกษามีแรงจูงใจเพื่อผลิตผลงานวิจัยและนวัตกรรมที่มีคุณค่าสู่สังคม
3. ผลงานวิจัยและนวัตกรรมของมหาวิทยาลัยมีคุณภาพ สามารถตอบสนองความต้องการของท้องถิ่น สังคม ประเทศ
4. ผลงานวิจัยและนวัตกรรมของมหาวิทยาลัยได้รับการยอมรับ โดยสามารถตีพิมพ์ในวารสารระดับชาติและนานาชาติได้
5. มหาวิทยาลัยมีผลงานวิจัย ผลงานสร้างสรรค์และนวัตกรรมซึ่งนำไปสู่การจดทะเบียนทรัพย์สินทางปัญญา

### ตัวชี้วัดและค่าเป้าหมาย

ตัวชี้วัด	ค่าเป้าหมาย ณ ปีงบประมาณ พ.ศ.	
	2564	2565
1. จำนวนวารสารวิจัยที่อยู่ในฐานข้อมูลของศูนย์ดัชนีการอ้างอิงวารสารไทย	1 ฉบับ	1 ฉบับ
2. จำนวนการตีพิมพ์เผยแพร่ผลงานวิจัยและนวัตกรรมในระดับชาติหรือนานาชาติ	160 เรื่อง	180 เรื่อง
3. จำนวนรายได้จากการให้บริการวิชาการด้านการวิจัย	700,000 บาทขึ้นไป	800,000 บาทขึ้นไป
4. ร้อยละของจำนวนการเพิ่มขึ้นของนักวิจัยรุ่นใหม่เชิงพื้นที่	ร้อยละ 15	ร้อยละ 20
5. ร้อยละงานวิจัยเชิงพื้นที่ต่องานวิจัยทั้งหมด	ร้อยละ 50	ร้อยละ 50
6. จำนวนความร่วมมือด้านการวิจัยกับภาคีเครือข่าย	2 หน่วยงาน	2 หน่วยงาน
7. จำนวนงบประมาณที่ได้รับสนับสนุนจากแหล่งทุนภายนอก	ไม่น้อยกว่า 7 ล้านบาท	ไม่น้อยกว่า 8 ล้านบาท

ตัวชี้วัด	ค่าเป้าหมาย ณ ปีงบประมาณ พ.ศ.	
	2564	2565
8. จำนวนองค์กรภาครัฐ เอกชน ชุมชน ในจังหวัดราชบุรีมีส่วนร่วมในการพัฒนาชุมชนด้านการศึกษา	2 แห่ง	2 แห่ง
9. จำนวนผลงานวิจัยที่ตอบสนองต่อความต้องการแก้ปัญหาและพัฒนาชุมชนท้องถิ่น	7 โครงการ	9 โครงการ
10. จำนวนผลงานวิจัยที่มีกระบวนการวิจัยเชิงปฏิบัติการแบบมีส่วนร่วม	7 โครงการ	9 โครงการ
11. จำนวนการใช้ประโยชน์จากผลงานวิจัยหรือนวัตกรรมเชิงประจักษ์หรือเชิงพาณิชย์	7 โครงการ	8 โครงการ
12. จำนวนการจดทะเบียนทรัพย์สินทางปัญญาประเภทอนุสิทธิบัตร สิทธิบัตร หรือ สิ่งบ่งชี้ทางภูมิศาสตร์	7 ชิ้น	8 ชิ้น
13. จำนวนผลงานวิจัยและนวัตกรรมเพื่อพัฒนาการเรียนการสอน ชุมชน ท้องถิ่น ภูมิภาค และประเทศ	60 โครงการ	70 โครงการ
14. กิจกรรมชุมชนแห่งการเรียนรู้ (PLC)	1 กิจกรรม	2 กิจกรรม
15. จำนวนโครงการอันเนื่องมาจากพระราชดำริ	1 โครงการ	2 โครงการ