



แผนพัฒนา สถาบันวิจัยและพัฒนา

(พ.ศ.2561-2564)
ฉบับปรับปรุง ครั้งที่ 3

ตอนที่ 1

บทนำ

ประวัติและความเป็นมาของสถาบันวิจัยและพัฒนา

การจัดตั้งหน่วยงานที่ทำหน้าที่ในการส่งเสริมการดำเนินการวิจัยและบริการวิชาการของมหาวิทยาลัยราชภัฏหมู่บ้านจอมบึง จัดตั้งขึ้นตั้งแต่มหาวิทยาลัยราชภัฏหมู่บ้านจอมบึงยังมีฐานะเป็นวิทยาลัยครู เปิดสอนระดับประกาศนียบัตรวิชาการศึกษาชั้นสูง โดยเรียกหน่วยงานนี้ว่า “ศูนย์วิจัยและบริการวิชาการ”

ต่อมาเมื่อวันที่ 25 มกราคม พ.ศ. 2538 วิทยาลัยครูหมู่บ้านจอมบึง เปลี่ยนสถานะเป็นสถาบันราชภัฏหมู่บ้านจอมบึง ได้มีการแบ่งส่วนราชการใหม่ โดย “ศูนย์วิจัยและบริการวิชาการ” แบ่งออกเป็น 2 หน่วยงานย่อย ได้แก่

1. สำนักวิจัย มีหน้าที่ ประสานและสนับสนุนงานด้านการวิจัย
2. สำนักฝึกอบรมและบริการวิชาการ มีหน้าที่ ประสานและดำเนินงานด้านการฝึกอบรมและการบริการวิชาการแก่สังคม

พ.ศ. 2542 กระทรวงศึกษาธิการได้มีการประกาศ เรื่อง การเปลี่ยนแปลงส่วนราชการภายในสถาบันราชภัฏหมู่บ้านจอมบึง โดยทำการรวม “สำนักวิจัย” กับ “สำนักฝึกอบรมและบริการวิชาการ” เข้าด้วยกันอีกครั้ง เป็นหน่วยงานที่มีชื่อว่า “สำนักวิจัยและบริการวิชาการ” โดยยังคงหน้าที่หลักตามเดิม

วันที่ 15 กันยายน พ.ศ. 2548 สถาบันราชภัฏทุกแห่งได้รับการเปลี่ยนฐานะเป็น “มหาวิทยาลัยราชภัฏ” และได้มีการจัดโครงสร้างการบริหารงานภายในใหม่อีกครั้งหนึ่งในส่วนของมหาวิทยาลัยราชภัฏหมู่บ้านจอมบึง ได้กำหนดให้มีหน่วยงานภายใน ประกอบด้วย 4 คณะ และ 5 สำนักงาน คือ คณะครุศาสตร์ คณะวิทยาศาสตร์และเทคโนโลยี คณะมนุษยศาสตร์และสังคมศาสตร์ คณะวิทยาการจัดการ สำนักงานอธิการบดี สำนักศิลปะและวัฒนธรรม สำนักส่งเสริมวิชาการและงานทะเบียน สำนักวิทยบริการและเทคโนโลยีสารสนเทศ และสถาบันวิจัยและพัฒนา

สถาบันวิจัยและพัฒนา จึงเป็นหน่วยงานหลัก 1 ใน 9 หน่วยงานของมหาวิทยาลัยราชภัฏหมู่บ้านจอมบึง โดยยังคงทำหน้าที่และภารกิจหลักด้านการประสานและสนับสนุนงานวิจัย และการให้บริการวิชาการแก่สังคมของมหาวิทยาลัย ดังที่เคยปฏิบัติมา

วันที่ 4 พฤษภาคม พ.ศ. 2552 มหาวิทยาลัยราชภัฏหมู่บ้านจอมบึงได้มีการปรับเปลี่ยนโครงสร้างการบริหารและกำหนดหน้าที่ให้สถาบันวิจัยและพัฒนา มีหน้าที่และภารกิจหลัก ในการประสานและสนับสนุนการดำเนินการด้านการวิจัยและสร้างสรรค์นวัตกรรม และให้บริการวิชาการ

ทางด้านการวิจัยและสร้างสรรค์นวัตกรรมแก่สังคมเพื่อให้เป็นไปตามเป้าหมาย นโยบายและยุทธศาสตร์ของมหาวิทยาลัยราชภัฏหมู่บ้านจอมบึง

วันที่ 28 กุมภาพันธ์ พ.ศ. 2565 มหาวิทยาลัยราชภัฏหมู่บ้านจอมบึงได้มอบหมายงานและอำนาจหน้าที่ให้อำนวยการสถาบันวิจัยและพัฒนาปฏิบัติราชการแทนอธิการบดี โดยมีภารกิจตามคำสั่งมหาวิทยาลัยราชภัฏหมู่บ้านจอมบึง ที่ 293/2565 เรื่อง มอบหมายงานและอำนาจหน้าที่ให้อำนวยการสถาบันวิจัยและพัฒนาปฏิบัติราชการแทนอธิการบดี

ปรัชญา วิสัยทัศน์ พันธกิจ และวัตถุประสงค์ของสถาบันวิจัยและพัฒนา

ปรัชญา

สร้างสรรค์งานวิจัยและนวัตกรรม น้อมนำแนวพระราชดำริ พร้อมแนวคิดศาสตร์พระราชา มุ่งสู่การพัฒนาท้องถิ่น

วิสัยทัศน์

มุ่งพัฒนาระบบบริหารจัดการงานวิจัยให้มีประสิทธิภาพและประสิทธิผล เพื่อนำไปสู่การมีผลงานวิจัย นวัตกรรม และงานสร้างสรรค์ที่มีคุณภาพ ก่อให้เกิดการใช้ประโยชน์แก่ชุมชนท้องถิ่นและประเทศชาติอย่างเป็นรูปธรรม

พันธกิจ

1. พัฒนาระบบบริหารจัดการงานวิจัยนวัตกรรมและงานสร้างสรรค์ให้มีประสิทธิผลและประสิทธิภาพ
2. เสริมสร้างและพัฒนานักวิจัยทั้งเชิงปริมาณและเชิงคุณภาพ
3. สร้างภาคีเครือข่ายการวิจัยเพื่อการพัฒนาท้องถิ่น
4. สนับสนุนการวิจัยตามยุทธศาสตร์การวิจัยแห่งชาติเพื่อตอบสนองและแก้ไขปัญหาของชุมชนท้องถิ่นและประเทศ
5. ส่งเสริมการวิจัยเชิงปฏิบัติการแบบมีส่วนร่วมเพื่อสร้างความเข้มแข็งให้กับท้องถิ่นอย่างยั่งยืน
6. ส่งเสริมการบูรณาการระหว่างการวิจัย การเรียนการสอน และการบริการวิชาการ
7. ส่งเสริมการนำผลการวิจัยไปใช้ประโยชน์อย่างเป็นรูปธรรม

วัตถุประสงค์

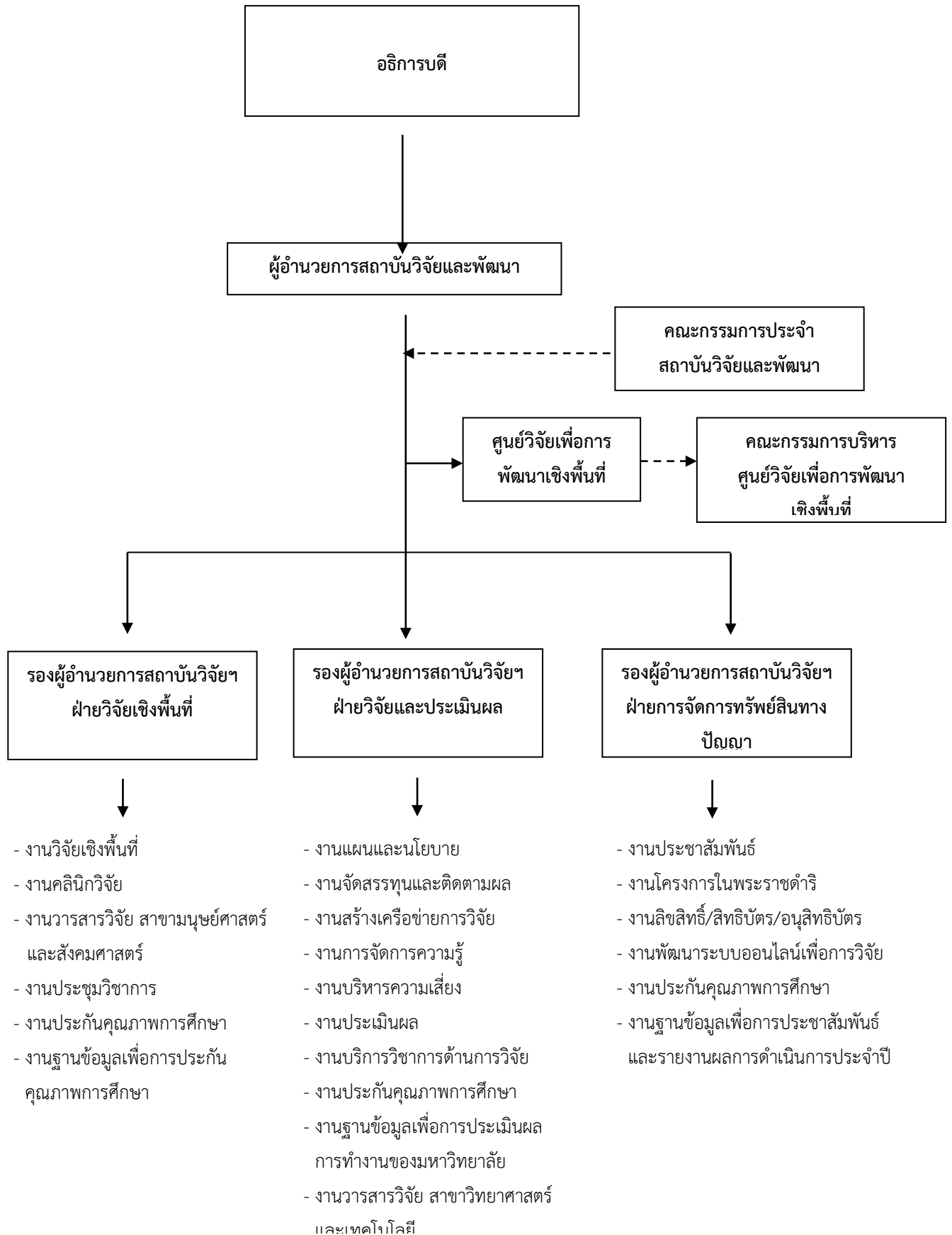
1. เพื่อส่งเสริมและสนับสนุนการพัฒนาศักยภาพนักวิจัยให้สามารถทำงานวิจัยได้อย่างมีคุณภาพเพื่อตอบสนองความต้องการของชุมชน ท้องถิ่นและประเทศ
2. เพื่อให้บริการวิชาการด้านการวิจัยตามความต้องการของกลุ่มเป้าหมาย
3. เพื่อพัฒนาระบบสารสนเทศ ฐานข้อมูล และการจัดการความรู้ด้านการวิจัย นวัตกรรม และงานสร้างสรรค์
4. เพื่อสร้างเครือข่ายความร่วมมือทางการวิจัย นวัตกรรมและงานสร้างสรรค์ เพื่อพัฒนาท้องถิ่น
5. เพื่อสืบสานโครงการในพระราชดำริ

แนวทางการบริหารเพื่อบรรลุวิสัยทัศน์ของสถาบันวิจัยและพัฒนา

แนวทางการบริหารของสถาบันวิจัยและพัฒนาเพื่อให้บรรลุวิสัยทัศน์ มีดังนี้

1. บริหารงานตามหลักธรรมาภิบาล เอาใจใส่ รับผิดชอบ มีคุณธรรม ไม่เลือกปฏิบัติ โปร่งใส ตรวจสอบได้ ประหยัด และคุ้มค่า โดยคำนึงถึงประโยชน์ของสังคมและมหาวิทยาลัย
2. เน้นระบบการวางแผนงานในแต่ละส่วนงานที่สามารถปฏิบัติได้ และการมีส่วนร่วมของผู้ที่เกี่ยวข้อง โดยมีแผนระยะสั้น ระยะกลาง และระยะยาวที่สอดคล้องกัน มุ่งสู่เป้าหมายที่ชัดเจน และยืดหยุ่น สามารถปรับเปลี่ยนได้ทันต่อเหตุการณ์
3. รับฟังความคิดเห็นและเปิดโอกาสให้ผู้ที่มีส่วนร่วมในการดำเนินงานทุกขั้นตอน ตั้งแต่การวางแผน การดำเนินงาน และการประเมินผลการดำเนินงาน
4. ให้ความสำคัญกับการทำงานเป็นทีม และคำนึงถึงสวัสดิการของผู้ร่วมงาน
5. กำหนดรายละเอียดของแต่ละงาน และมีการประสานงานในส่วนงานที่เกี่ยวข้องหรือคาบเกี่ยวกันโดยเน้นการสื่อสารด้วยไมตรีจิต
6. มีกลไกควบคุมคุณภาพการทำงานที่เป็นที่ยอมรับของทุกภาคส่วนที่เกี่ยวข้อง
7. กำหนดเส้นทางการพัฒนาศักยภาพของบุคลากรด้านการวิจัยอย่างเป็นระบบและยั่งยืน
8. เชิดชูและเผยแพร่ศักยภาพบุคลากรด้านการวิจัย

โครงสร้างการบริหารงานของสถาบันวิจัยและพัฒนา



คณะกรรมการบริหารสถาบันวิจัยและพัฒนา



ผู้ช่วยศาสตราจารย์ดร.พรภัทร์ อินทร์ศิริพงษ์
รองอธิการบดีฝ่ายบริหารทั่วไป และส่งเสริมการวิจัย



ผู้ช่วยศาสตราจารย์ ดร.นฤมล ชูเมือง
ผู้อำนวยการสถาบันวิจัยและพัฒนา



อาจารย์ ดร.สันติ รักษาวงศ์
รองผู้อำนวยการสถาบันวิจัยและพัฒนา



อาจารย์ ว่าที่ร้อยโท ดร.กฤษดา กฤตเมธกุล
รองผู้อำนวยการสถาบันวิจัยและพัฒนา



อาจารย์ ว่าที่ร้อยโทศุภกฤษ สุขเจริญ
รองผู้อำนวยการสถาบันวิจัยและพัฒนา

คณะกรรมการบริหารสถาบันวิจัยและพัฒนา



ผู้ช่วยศาสตราจารย์ ดร.นฤมล ชูเมือง
ประธานกรรมการ



อาจารย์ว่าที่ร้อยโทศุภกฤษ สุขเจริญ
รองประธานกรรมการ



รองศาสตราจารย์ ดร.โยธิน แสงศิริ
กรรมการจากผู้ทรงคุณวุฒิภายนอก



ผู้ช่วยศาสตราจารย์ ดร.มหศักดิ์ เกตุด้วง
กรรมการจากผู้ทรงคุณวุฒิภายนอก



ดร.สุกฤษฎิ์ หงสะมิต
กรรมการจากผู้ทรงคุณวุฒิภายนอก



นายระดม แสนชมพู
กรรมการจากผู้ทรงคุณวุฒิภายนอก



อาจารย์ ดร.สันติ รักขางค์
กรรมการจากผู้แทนหัวหน้างาน



อาจารย์ว่าที่ร้อยโท ดร.กฤษดา กฤตเมธกุล
กรรมการจากผู้แทนหัวหน้างาน



นางสาวรุ่งไพลิน สุกรีรัตน์
กรรมการจากผู้แทนจากเจ้าหน้าที่



นางสาวสมิษฐา พูลศักดิ์
กรรมการจากผู้แทนจากเจ้าหน้าที่



นางสาวกานต์สิริ ปานสวัสดิ์
เลขานุการจากหัวหน้าสำนักงานผู้อำนวยการ

พนักงานมหาวิทยาลัยประจำสถาบันวิจัยและพัฒนา



นางสาวรัชณี นาเลิศ
เจ้าหน้าที่บริหารงานทั่วไป ชำนาญการ
หัวหน้าสำนักงาน



นางสาวกานต์สิริ ปานสวัสดิ์
พนักงานมหาวิทยาลัย
เจ้าหน้าที่บริหารงานทั่วไป



นางสาวเปรมยุดา แสงเทศ
พนักงานมหาวิทยาลัย
นักวิชาการฝึกอบรม



นางสาวสมัชญา พูลศักดิ์
พนักงานมหาวิทยาลัย
นักวิชาการคอมพิวเตอร์



นางสาวรุ่งไพลิน สุกริวัฒน์
พนักงานมหาวิทยาลัย
นักวิชาการศึกษา

ตอนที่ 2

การวิเคราะห์สภาพแวดล้อม (SWOT Analysis)

ผลการวิเคราะห์สภาพแวดล้อมศักยภาพงานวิจัยของมหาวิทยาลัยราชภัฏหมู่บ้านจอมบึง โดยใช้กระบวนการวิเคราะห์จุดแข็ง จุดอ่อน โอกาส และอุปสรรค (SWOT Analysis) ตามภารกิจด้านการวิจัย มีดังต่อไปนี้

ปัจจัยภายใน (ด้านการวิจัย)

จุดแข็ง (Strength)

1. งบประมาณได้รับการสนับสนุนจากมหาวิทยาลัยในด้านนโยบาย โดยกำหนดให้งานวิจัยเป็น 1 ใน 6 ยุทธศาสตร์ของมหาวิทยาลัย นอกจากนี้ยังให้การสนับสนุนงบประมาณจากเงินรายได้ เพื่อกระตุ้นให้เกิดผลตามเกณฑ์ของตัวชี้วัด เช่น งบประมาณในการส่งเสริมและสนับสนุนการจดทะเบียนทรัพย์สินทางปัญญา การส่งเสริมและสนับสนุนการตีพิมพ์เผยแพร่ และนำเสนอผลงานวิจัย และงานสร้างสรรค์

2. บุคลากรของสถาบันวิจัยและพัฒนา มีความรู้ ความสามารถ และประสบการณ์ที่สามารถทำงานสอดประสานกันได้อย่างลงตัวและเข้มแข็ง ทำให้สามารถปฏิบัติงานที่ได้รับมอบหมายสำเร็จ ลุล่วงไปได้อย่างมีประสิทธิภาพ

3. อาจารย์ของมหาวิทยาลัยมีศักยภาพและประสบการณ์ในการทำวิจัยสามารถทำงานวิจัยร่วมกับหน่วยงานต่าง ๆ ได้อย่างต่อเนื่อง

4. นักวิจัยมีผลงานตีพิมพ์องค์ความรู้ซึ่งอยู่ในความสนใจของสังคม โดยวัดจากจำนวนอ้างอิง (citations)

5. มหาวิทยาลัยตั้งอยู่ในพื้นที่ที่เหมาะสมแก่การทำวิจัยทั้งเชิงพื้นที่และเชิงประเด็น เพื่อสร้างองค์ความรู้ใหม่ ๆ ในการพัฒนาและยกระดับชุมชนท้องถิ่น

6. มหาวิทยาลัยมีระบบและกลไกในการบริหารจัดการงานวิจัยและนำเทคโนโลยีเข้ามาใช้ในการบริหารจัดการ

จุดอ่อน (Weakness)

1. การส่งรายงานผลการวิจัยฉบับสมบูรณ์ของนักวิจัยไม่เป็นไปตามกำหนดเวลา ซึ่งมีผลให้ถูกปรับลดงบประมาณวิจัยในปีถัดไป

2. มหาวิทยาลัยมีงบประมาณในการอุดหนุนงานวิจัยไม่เพียงพอเมื่อพิจารณาจากเกณฑ์ตามตัวบ่งชี้ของการประกันคุณภาพในแต่ละกลุ่มสาขาวิชา
3. เครื่องมือและอุปกรณ์ที่ใช้ในระบบสารสนเทศและสนับสนุนงานวิจัยไม่เพียงพอกับจำนวนบุคลากร และส่วนใหญ่อยู่ในลักษณะเสื่อมสภาพ ทำให้เสียค่าใช้จ่ายในการซ่อมบำรุงแต่ละปีจำนวนมาก
4. นักวิจัยยังขาดความมั่นใจและทักษะในการเขียนบทความวิจัยเพื่อนำเสนอในเวทีระดับชาติ/นานาชาติ
5. มหาวิทยาลัยขาดแคลนนักวิจัยที่มีความสามารถในการบริหารจัดการชุดโครงการวิจัย
6. มหาวิทยาลัยขาดแคลนนักวิจัยที่เลี้ยงชีพที่ทำหน้าที่ให้คำปรึกษานักวิจัยรุ่นใหม่
7. นักวิจัยไม่นิยมทำวิจัยเชิงพื้นที่ วิจัยเชิงสหวิทยาการ และวิจัยเชิงบูรณาการศาสตร์ แต่สนใจทำเฉพาะงานวิจัยตามศาสตร์ของตนเอง ทำให้ผลการวิจัยนำไปใช้ประโยชน์ได้น้อย
8. งานวิจัยส่วนใหญ่โดยเฉพาะที่ได้รับเงินอุดหนุนจากมหาวิทยาลัยเป็นการวิจัยที่ใช้มหาวิทยาลัยราชภัฏเป็นพื้นที่ศึกษา และใช้ชุมชนในท้องถิ่นเป็นพื้นที่ศึกษาเป็นส่วนน้อย
9. มหาวิทยาลัยขาดแคลนผู้เชี่ยวชาญด้านการวิจัยเฉพาะศาสตร์

ปัจจัยภายนอก (ด้านการวิจัย)

โอกาส (Opportunity)

1. ประกาศ ก.พ.อ. เรื่องมาตรฐานภาระงานทางวิชาการของผู้ดำรงตำแหน่งผู้ช่วยศาสตราจารย์ รองศาสตราจารย์ และศาสตราจารย์ ลงวันที่ 29 ตุลาคม พ.ศ. 2521 ที่กำหนดให้ข้าราชการพลเรือนในมหาวิทยาลัย ซึ่งดำรงตำแหน่งผู้ช่วยศาสตราจารย์และรองศาสตราจารย์มีงานวิจัยที่ได้รับการเผยแพร่ตามเกณฑ์ที่ ก.พ.อ. กำหนดปีละ 2 รายการ และผู้ดำรงตำแหน่งศาสตราจารย์มีงานวิจัยที่ได้รับการเผยแพร่ในระดับนานาชาติตามเกณฑ์ที่ ก.พ.อ. กำหนดปีละ 1 รายการ เป็นการกระตุ้นให้มีการทำวิจัยมากยิ่งขึ้น
2. นโยบายการประกันคุณภาพ มีส่วนกระตุ้นและส่งเสริมให้การบริหารงานวิจัยเป็นระบบมากขึ้น
3. ตั้งอยู่ในพื้นที่ที่เอื้ออำนวยต่อการสร้างโจทย์วิจัย เช่น วัฒนธรรม ชชาติพันธุ์ ท้องถิ่น เป็นต้น
4. มีแหล่งทุนที่หลากหลายให้การสนับสนุนให้อาจารย์/บุคลากร ทำงานวิจัย
5. มีเวทีประชุมวิชาการระดับชาติ/นานาชาติสำหรับการเผยแพร่ผลงานวิจัยระดับชาติจำนวนมาก
6. มีเครือข่ายงานวิจัยจากภายนอก ทำให้เกิดเป็นความร่วมมือในการทำวิจัยที่ให้การสนับสนุนเงินทุน รวมทั้งการนำไปตีพิมพ์เผยแพร่และใช้ประโยชน์ในระดับชาติและนานาชาติ

อุปสรรค (Threat)

1. ทุนวิจัยจากแหล่งทุนต่าง ๆ มักใช้เวลาในการเตรียมเสนอโครงร่างเพียง 1 – 2 สัปดาห์ จึงทำให้ไม่สามารถส่งโครงร่างได้ตามกำหนดเวลาและมีคุณภาพเพียงพอ
2. เวทีนำเสนองานวิจัย ส่วนมากจะใช้เวลาในการส่งบทความเพื่อนำเสนอผลงานน้อย จึงทำให้ไม่สามารถส่งบทความที่ต้องการนำเสนอได้ตามกำหนดเวลา
3. ประเด็นในการทำวิจัยเปลี่ยนแปลงอย่างรวดเร็วตามสภาพสังคม ทำให้นักวิจัยปรับตัวไม่ทัน
4. การประชาสัมพันธ์การให้ทุนสนับสนุนการวิจัยส่วนใหญ่ผ่านทางโซเชียลเน็ตเวิร์กทำให้นักวิจัยบางส่วนขาดการรับรู้และเข้าไม่ถึงแหล่งทุน

ตอนที่ 3

แผนพัฒนาสถาบันวิจัยและพัฒนา พ.ศ. 2561 – 2564

ฉบับปรับปรุง ครั้งที่ 3

กระบวนการจัดทำแผน

สถาบันวิจัยและพัฒนาเป็นหน่วยงานสนับสนุนของมหาวิทยาลัยราชภัฏหมู่บ้านจอมบึงที่มีหน้าที่ตามพันธกิจของมหาวิทยาลัยด้านการวิจัยและสืบสานโครงการในพระราชดำริ โดยมีบทบาทในการประสานและส่งเสริมให้คณาจารย์ และบุคลากรของมหาวิทยาลัยทำวิจัยตามภารกิจหลักของมหาวิทยาลัยราชภัฏที่กำหนดไว้ในพระราชบัญญัติมหาวิทยาลัยราชภัฏ พ.ศ. 2547

การดำเนินการจัดทำแผนพัฒนาสถาบันวิจัยและพัฒนา พ.ศ. 2561 – 2564 ฉบับปรับปรุง ครั้งที่ 3 นี้ ยึดแนวทางของแผนกลยุทธ์พัฒนามหาวิทยาลัยราชภัฏหมู่บ้านจอมบึง 4 ปี (พ.ศ. 2561–2564) ฉบับปรับปรุง ครั้งที่ 1 โดยเฉพาะประเด็นยุทธศาสตร์ที่ 1 : พัฒนาท้องถิ่น และยุทธศาสตร์ที่ 4 : สร้างและพัฒนาผลงานวิจัยและนวัตกรรมเพื่อการพัฒนาวิทยาลัย ชุมชนท้องถิ่น ภูมิภาคและประเทศ รวมทั้งเพื่อตอบสนองความต้องการของสังคมและเกณฑ์การประกันคุณภาพการศึกษาภายในของมหาวิทยาลัย

กระบวนการจัดทำแผนพัฒนาสถาบันวิจัยและพัฒนา พ.ศ. 2561 – 2564 ฉบับปรับปรุง ครั้งที่ 3 มีดังต่อไปนี้

1. ประชุมคณะกรรมการบริหารสถาบันวิจัยและพัฒนา เพื่อกำหนดแนวทางและกรอบแนวความคิดในการจัดทำแผนพัฒนาสถาบันวิจัยและพัฒนา พ.ศ. 2561 – 2564 ฉบับปรับปรุง ครั้งที่ 3
2. วิเคราะห์สภาพแวดล้อมและศักยภาพงานวิจัยของมหาวิทยาลัยราชภัฏหมู่บ้านจอมบึง
3. ประชุมปฏิบัติการจัดทำ ร่าง แผนพัฒนาสถาบันวิจัยและพัฒนา พ.ศ. 2561 – 2564 ฉบับปรับปรุง ครั้งที่ 3
4. คณะกรรมการประจำสถาบันวิจัยและพัฒนาพิจารณา ร่าง แผนพัฒนาสถาบันวิจัยและพัฒนา พ.ศ. 2561 – 2564 ฉบับปรับปรุง ครั้งที่ 3
5. คณะกรรมการบริหารสถาบันวิจัยและพัฒนาปรับปรุงแผนพัฒนาสถาบันวิจัยและพัฒนา พ.ศ. 2561 – 2564 ฉบับปรับปรุง ครั้งที่ 3 ตามที่คณะกรรมการประจำสถาบันวิจัยและพัฒนาให้ข้อเสนอแนะ

**การวิเคราะห์ความสอดคล้องของแผนพัฒนาสถาบันวิจัยและพัฒนาแผนกลยุทธ์
มหาวิทยาลัยราชภัฏหมู่บ้านจอมบึง 4 ปี พ.ศ. 2561 – 2564 ฉบับปรับปรุง ครั้งที่ 3**

แผนกลยุทธ์มหาวิทยาลัยราชภัฏหมู่บ้านจอมบึง 4 ปี (พ.ศ. 2561 – 2564) ฉบับปรับปรุง ครั้งที่ 1	แผนพัฒนาสถาบันวิจัยและพัฒนา (พ.ศ. 2561 – 2564) ฉบับปรับปรุง ครั้งที่ 3
ปรัชญา : สร้างคนให้มีคุณค่าเพื่อการพัฒนาที่ยั่งยืน	ปรัชญา : สร้างสรรค์งานวิจัยและนวัตกรรม น้อมนำแนวพระราชดำริ พร้อมแนวความคิดศาสตร์พระราชามุ่งพัฒนาท้องถิ่น
วิสัยทัศน์ : เป็นมหาวิทยาลัยของท้องถิ่นที่มีคุณภาพผลิตบัณฑิตนักปฏิบัติสู่ความเป็นเลิศบนรากฐานของนวัตกรรมและภูมิปัญญาไทย ในปี พ.ศ.2564	วิสัยทัศน์ : มุ่งพัฒนาระบบบริหารจัดการงานวิจัยให้มีประสิทธิภาพและประสิทธิผลเพื่อนำไปสู่การมีผลงานวิจัย นวัตกรรม และงานสร้างสรรค์ที่มีคุณภาพก่อให้เกิดการใช้ประโยชน์แก่ชุมชนท้องถิ่นและประเทศชาติอย่างเป็นรูปธรรม
พันธกิจ : ผลิตบัณฑิต วิจัย บริการวิชาการ ทำนุบำรุงศิลปและวัฒนธรรม เสริมสร้างความเข้มแข็งวิชาชีพครู และสืบสานโครงการพระราชดำริ เพื่อการพัฒนาท้องถิ่น	พันธกิจ : ด้านการวิจัย 1. พัฒนาระบบบริหารจัดการงานวิจัยและงานสร้างสรรค์ให้มีประสิทธิผลและประสิทธิภาพ 2. เสริมสร้างและพัฒนานักวิจัยทั้งเชิงปริมาณและเชิงคุณภาพ 3. สร้างเครือข่ายภาคีการวิจัยเพื่อพัฒนาท้องถิ่น 4. สนับสนุนการวิจัยตามยุทธศาสตร์การวิจัยแห่งชาติ เพื่อตอบสนองและแก้ไขปัญหาของชุมชนท้องถิ่นและประเทศ 5. ส่งเสริมการวิจัยเชิงปฏิบัติการแบบมีส่วนร่วม เพื่อสร้างความเข้มแข็งให้กับท้องถิ่นอย่างยั่งยืน 6. ส่งเสริมการบูรณาการระหว่างการศึกษา การเรียนการสอน และการบริการวิชาการ 7. ส่งเสริมการนำผลการวิจัยไปใช้ประโยชน์อย่างเป็นรูปธรรม

แผนกลยุทธ์มหาวิทยาลัยราชภัฏหมู่บ้านจอมบึง 4 ปี (พ.ศ. 2561 – 2564) ฉบับปรับปรุง ครั้งที่ 1	แผนพัฒนาสถาบันวิจัยและพัฒนา (พ.ศ. 2561 – 2564) ฉบับปรับปรุง ครั้งที่ 3
<p>ประเด็นยุทธศาสตร์ : ประเด็นยุทธศาสตร์ที่ 4 : สร้างและพัฒนาผลงานวิจัยและนวัตกรรมเพื่อการพัฒนา มหาวิทยาลัย ชุมชน ท้องถิ่นภูมิภาค และประเทศ</p> <p>กลยุทธ์ที่ 4.1 พัฒนาระบบและกลไกเพื่อส่งเสริมสนับสนุนการทำวิจัยเชิงพื้นที่</p> <p>กลยุทธ์ที่ 4.2 ส่งเสริมและสนับสนุนการทำวิจัยและสร้างนวัตกรรมเพื่อตอบสนองและแก้ไขปัญหาของมหาวิทยาลัยชุมชน ท้องถิ่นภูมิภาค และประเทศ</p> <p>กลยุทธ์ที่ 4.3 ส่งเสริมและสนับสนุนการทำวิจัยเพื่อสร้างองค์ความรู้และนวัตกรรมในการพัฒนาการเรียนการสอน</p> <p>กลยุทธ์ที่ 4.4 ส่งเสริมและสนับสนุนการเผยแพร่ผลงานวิจัยและนวัตกรรมในรูปแบบต่างๆ เพื่อการใช้ประโยชน์ในการพัฒนาชุมชนท้องถิ่น ภูมิภาค และประเทศ</p> <p>กลยุทธ์ที่ 4.5 สร้างชุมชนแหล่งการเรียนรู้ (PLC) เพื่อสร้างแรงบันดาลใจและพัฒนาศักยภาพในการทำวิจัยให้กับอาจารย์</p> <p>กลยุทธ์ที่ 4.6 ส่งเสริมและสนับสนุนการบูรณาการและการมีส่วนร่วมในการทำวิจัยและ/หรือการให้บริการวิชาการเพื่อพัฒนาคุณภาพชีวิตของประชาชนเพื่อสร้างชุมชนให้มีความเข้มแข็งอย่างยั่งยืน</p> <p>กลยุทธ์ที่ 4.7 สร้างและพัฒนาระบบบริหารจัดการการให้บริการวิชาการด้านการวิจัยเพื่อสร้างรายได้ให้กับมหาวิทยาลัย</p>	<p>ประเด็นยุทธศาสตร์ วิจัยอย่างมีคุณภาพเพื่อสร้างคุณค่าและพัฒนาผลผลิตสู่สังคม</p> <p>กลยุทธ์ที่ 1 พัฒนาระบบบริหารจัดการงานวิจัย นวัตกรรม และงานสร้างสรรค์</p> <p>กลยุทธ์ที่ 2 เสริมสร้างและพัฒนานักวิจัยทั้งปริมาณและคุณภาพเพื่อสร้างผลิตผลงานวิจัยที่มีคุณค่าสู่สังคม</p> <p>กลยุทธ์ที่ 3 สร้างเครือข่ายภาคีการวิจัยเพื่อพัฒนาองค์ความรู้ทางวิชาการและการพัฒนาท้องถิ่น</p> <p>กลยุทธ์ที่ 4 สนับสนุนการวิจัยตามยุทธศาสตร์วิจัยแห่งชาติ สนองความต้องการของท้องถิ่น และประเทศ</p> <p>กลยุทธ์ที่ 5 ส่งเสริมการวิจัยแบบมีส่วนร่วมเพื่อสร้างเสริมความเข้มแข็งและยั่งยืนของชุมชน</p> <p>กลยุทธ์ที่ 6 ส่งเสริมการนำผลงานวิจัยไปใช้ให้เกิดประโยชน์อย่างเป็นรูปธรรม</p> <p>กลยุทธ์ที่ 7 ส่งเสริมการบูรณาการการวิจัย การเรียนการสอนและการบริการวิชาการเพื่อการพัฒนาท้องถิ่น</p> <p>กลยุทธ์ที่ 8 สร้างชุมชนแหล่งการเรียนรู้ (PLC) เพื่อสร้างแรงบันดาลใจและพัฒนาศักยภาพในการทำวิจัยให้กับอาจารย์</p> <p>กลยุทธ์ที่ 9 สืบสานโครงการอันเนื่องมาจากพระราชดำริ</p>

ประเด็นยุทธศาสตร์

วิจัยอย่างมีคุณภาพเพื่อสร้างคุณค่าและพัฒนาผลผลิตสู่สังคม

เป้าประสงค์เชิงยุทธศาสตร์

1. มหาวิทยาลัยเป็นสถาบันการศึกษาเพื่อรับใช้ท้องถิ่น เป็นแหล่งให้บริการทางวิชาการด้านการวิจัยและนวัตกรรมที่สอดคล้องกับความต้องการของท้องถิ่นและประเทศ เป็นศูนย์กลางของการพัฒนาศักยภาพของประชาชนในท้องถิ่นโดยใช้กระบวนการวิจัยเป็นเครื่องมือให้พึ่งพาตนเองได้
2. คณาจารย์ นักศึกษามีแรงจูงใจเพื่อผลิตผลงานวิจัยและนวัตกรรมที่มีคุณค่าสู่สังคม
3. ผลงานวิจัยและนวัตกรรมของมหาวิทยาลัยมีคุณภาพ สามารถตอบสนองความต้องการของท้องถิ่น สังคม ประเทศ
4. ผลงานวิจัยและนวัตกรรมของมหาวิทยาลัยได้รับการยอมรับ โดยสามารถตีพิมพ์ในวารสารระดับชาติและนานาชาติได้
5. มหาวิทยาลัยมีผลงานวิจัย ผลงานสร้างสรรค์และนวัตกรรมซึ่งนำไปสู่การจดทะเบียนทรัพย์สินทางปัญญา

ตัวชี้วัดและค่าเป้าหมาย

กลยุทธ์	ตัวชี้วัด	ค่าเป้าหมาย ณ ปีงบประมาณ พ.ศ.	
		2564	2565
1. พัฒนาระบบบริหารจัดการงานวิจัย นวัตกรรม และงานสร้างสรรค์	จำนวนวารสารวิจัยที่อยู่ในฐานข้อมูลของศูนย์ดัชนีการอ้างอิงวารสารไทย	1 ฉบับ	1 ฉบับ
	จำนวนการตีพิมพ์เผยแพร่ผลงานวิจัยและนวัตกรรมในระดับชาติหรือนานาชาติ	160 เรื่อง	180 เรื่อง
	จำนวนรายได้จากการให้บริการวิชาการด้านการวิจัย	700,000 บาทขึ้นไป	800,000 บาทขึ้นไป
2. เสริมสร้างและพัฒนา นักวิจัยทั้งปริมาณ และ คุณภาพเพื่อสร้างผลิตผล	ร้อยละของจำนวนการเพิ่มขึ้นของนักวิจัยรุ่นใหม่เชิงพื้นที่	ร้อยละ 15	ร้อยละ 20

กลยุทธ์	ตัวชี้วัด	ค่าเป้าหมาย ณ ปีงบประมาณ พ.ศ.	
		2564	2565
งานวิจัยที่มีคุณค่าสู่สังคม			
	ร้อยละงานวิจัยเชิงพื้นที่ต่องานวิจัยทั้งหมด	ร้อยละ 50	ร้อยละ 50
3. สร้างเครือข่ายภาคีการวิจัยเพื่อพัฒนาองค์ความรู้ทางวิชาการและการพัฒนาท้องถิ่น	จำนวนความร่วมมือด้านการวิจัยกับภาคีเครือข่าย	2 หน่วยงาน	2 หน่วยงาน
4. สนับสนุนการวิจัยตามยุทธศาสตร์วิจัยแห่งชาติสนองความต้องการของท้องถิ่น และประเทศ	จำนวนงบประมาณที่ได้รับสนับสนุนจากแหล่งทุนภายนอก	ไม่น้อยกว่า 7 ล้านบาท	ไม่น้อยกว่า 8 ล้านบาท
5. ส่งเสริมการวิจัยแบบมีส่วนร่วมเพื่อสร้างเสริมความเข้มแข็งและยั่งยืนของชุมชน	จำนวนองค์กรภาครัฐ เอกชน ชุมชน ในจังหวัดราชบุรีมีส่วนร่วมในการพัฒนาชุมชนด้านการศึกษา	2 แห่ง	2 แห่ง
	จำนวนผลงานวิจัยที่ตอบสนองต่อความต้องการแก้ปัญหาและพัฒนาชุมชนท้องถิ่น	7 โครงการ	9 โครงการ
	จำนวนผลงานวิจัยที่มีกระบวนการวิจัยเชิงปฏิบัติการแบบมีส่วนร่วม	7 โครงการ	9 โครงการ
6. ส่งเสริมการนำผลงานวิจัยไปใช้ให้เกิดประโยชน์อย่างเป็นรูปธรรม	จำนวนการใช้ประโยชน์จากผลงานวิจัยหรือนวัตกรรมเชิงประจักษ์หรือเชิงพาณิชย์	7 โครงการ	8 โครงการ
	จำนวนการจดทะเบียนทรัพย์สินทางปัญญาประเภทอนุสิทธิบัตร สิทธิบัตร หรือ สิ่งประดิษฐ์ทางภูมิศาสตร์	7 ชิ้น	8 ชิ้น
7. ส่งเสริมการบูรณาการการวิจัย การเรียนการสอน และการบริการวิชาการ	จำนวนผลงานวิจัยและนวัตกรรมเพื่อพัฒนาการเรียนการสอน ชุมชนท้องถิ่น ภูมิภาค และประเทศ	60 โครงการ	70 โครงการ

กลยุทธ์	ตัวชี้วัด	ค่าเป้าหมาย ณ ปีงบประมาณ พ.ศ.	
		2564	2565
เพื่อการพัฒนาท้องถิ่น			
8. สร้างชุมชนแห่งการเรียนรู้ (PLC) เพื่อสร้างแรงบันดาลใจและพัฒนาศักยภาพในการทำวิจัยให้กับอาจารย์	กิจกรรมชุมชนแห่งการเรียนรู้ (PLC)	1 กิจกรรม	2 กิจกรรม
9. สืบสานโครงการอันเนื่องมาจากพระราชดำริ	จำนวนโครงการอันเนื่องมาจากพระราชดำริ	1 โครงการ	2 โครงการ

กลยุทธ์ด้านการวิจัย

กลยุทธ์ที่ 1 พัฒนาระบบบริหารจัดการงานวิจัย นวัตกรรม และงานสร้างสรรค์

- 1.1 สร้าง แก่ไข ปรับปรุงกฎ ระเบียบ ข้อบังคับที่สนับสนุนและเอื้อต่อการดำเนินการวิจัย พัฒนานวัตกรรม และสร้างงานสร้างสรรค์
- 1.2 สร้างและพัฒนาระบบฐานข้อมูลเพื่อสนับสนุนการดำเนินการ
- 1.3 ส่งเสริมและเสริมสร้างให้เกิดสภาพแวดล้อมในการพัฒนางานวิจัยและนวัตกรรม
- 1.4 จัดการองค์ความรู้และข้อมูลข่าวสารในรูปอิเล็กทรอนิกส์บนเว็บไซต์ของสถาบันวิจัย และพัฒนาอย่างต่อเนื่อง
- 1.5 พัฒนาระบบบริหารจัดการคุณภาพงานวิจัยและนวัตกรรมอย่างครบวงจร
- 1.6 ส่งเสริม สนับสนุนการตีพิมพ์ เผยแพร่ผลงานวิจัยในระดับชาติและนานาชาติ
- 1.7 สร้างระบบประชาสัมพันธ์และเผยแพร่งานวิจัย นวัตกรรม และงานสร้างสรรค์สู่สาธารณะ
- 1.8 ส่งเสริม สนับสนุนให้มีการจดลิขสิทธิ์ อนุสิทธิบัตร สิทธิบัตร การซื้อขายทรัพย์สินทางปัญญาอันเกิดจากงานวิจัยของมหาวิทยาลัย

กลยุทธ์ที่ 2 เสริมสร้างและพัฒนานักวิจัยทั้งปริมาณและคุณภาพเพื่อสร้างผลิตผลงานวิจัยที่มีคุณค่าสู่สังคม

- 2.1 ฝึกอบรมและพัฒนาความรู้และทักษะที่เกี่ยวข้องกับการวิจัย ให้แก่บุคลากรทางการวิจัยอย่างต่อเนื่อง และจัดระบบนักวิจัยพี่เลี้ยงที่สามารถให้คำปรึกษาอย่างใกล้ชิด

2.2 กำหนดภาระงานการทำวิจัยทดแทนภาระงานสอน เพื่อส่งเสริมให้คณาจารย์ทำผลงานวิจัยมากขึ้น

2.3 ส่งเสริมให้มีการแลกเปลี่ยนเรียนรู้ในการทำวิจัย มีผู้รับผิดชอบในลักษณะเป็นคณะบุคคลและเปิดโอกาสให้นักวิจัยใหม่เข้ามามีส่วนร่วม

2.4 ส่งเสริมการสร้างเอกลักษณ์และความเชี่ยวชาญเฉพาะด้านการวิจัยของบุคลากรทางการวิจัยทุกคณะ

2.5 จัดทำแผนส่งเสริมและพัฒนา นักวิจัยเป็นรายบุคคล

2.6 สร้างระบบการพัฒนานักวิจัย ได้แก่ ระบบพี่เลี้ยงโดยจัดให้นักวิจัยรุ่นใหม่ได้ทำงานวิจัยร่วมกับนักวิจัยอาวุโส เพื่อถ่ายทอดประสบการณ์ ความรู้ และนำไปใช้ปฏิบัติ

2.7 จัดหาเงินทุนสนับสนุนการวิจัยสำหรับอาจารย์ นักวิจัย และนักศึกษา จากแหล่งเงินทุนต่าง ๆ ทั้งภายในและภายนอกสถาบัน

2.8 สร้างแรงจูงใจ เชิดชูเกียรตินักวิจัยที่สร้างชื่อเสียงให้มหาวิทยาลัย จัดการประกวดผลงานวิจัย วิทยานิพนธ์ รางวัลผลงานวิจัยดีเด่น

2.9 จัดเวทีนำเสนอผลงานวิจัยและงานสร้างสรรค์นวัตกรรมระดับชาติ และระดับนานาชาติ

2.10 พัฒนาหัวหน้าชุดโครงการวิจัยให้มีศักยภาพในการบริหารงานชุดโครงการ

2.11 ส่งเสริมการวิจัยเป็นทีมและการทำวิจัยร่วมกับสถาบันที่มีชื่อเสียงทั้งในและต่างประเทศ

กลยุทธ์ที่ 3 สร้างเครือข่ายภาคีการวิจัยเพื่อพัฒนาองค์ความรู้ทางวิชาการและการพัฒนาท้องถิ่น

3.1 ส่งเสริมการสร้างเครือข่ายการวิจัยแบบบูรณาการ เพื่อการพัฒนาท้องถิ่น ทั้งระดับจังหวัดภูมิภาค และระดับประเทศ

3.2 สร้างเครือข่ายความร่วมมือการวิจัยทั้งภายในสถาบัน ระหว่างสถาบัน และระหว่างประเทศ

3.3 แลกเปลี่ยนอาจารย์/นักวิจัย/นักศึกษาระหว่างมหาวิทยาลัย

3.4 จัดสัมมนาวิชาการเพื่อพัฒนาโจทย์วิจัยร่วมกันระหว่างหน่วยงานในเครือข่าย

3.5 ร่วมกับชุมชนในการทำวิจัยและพัฒนา จนสามารถสร้างมูลค่าทุนทางสังคมและคืนองค์ความรู้สู่สังคม

กลยุทธ์ที่ 4 สนับสนุนการวิจัยตามยุทธศาสตร์วิจัยแห่งชาติ และตอบสนองความต้องการของท้องถิ่น

4.1 ส่งเสริมการวิจัยเชิงบูรณาการพันธกิจ ที่เอื้อต่อการส่งเสริมวิสาหกิจชุมชนอย่างครบวงจรโดยความร่วมมือขององค์กรท้องถิ่น

4.2 ส่งเสริมการกำหนดทิศทางการวิจัยที่ชัดเจน และเชื่อมโยงกับสภาพปัญหาและความต้องการของท้องถิ่น และประเทศ

4.3 จัดสรรทุนอุดหนุนการวิจัยด้วยการกำหนดขอบข่าย หัวข้อที่สอดคล้องกับความต้องการของสถาบันหรือชุมชน โดยจัดทำประกาศข้อกำหนดการวิจัย (TOR) ให้แก่บุคลากรทางการวิจัยและนักศึกษา

4.4 จัดหาสิ่งอำนวยความสะดวกต่าง ๆ รวมทั้งฐานข้อมูลผลงานวิจัย เพื่อเอื้อประโยชน์ต่อการทำวิจัย

4.5 จัดทำแผนสนับสนุนทุนวิจัยและแสวงหาทุนวิจัยทั้งจากภายในและภายนอก

กลยุทธ์ที่ 5 ส่งเสริมการวิจัยแบบมีส่วนร่วมเพื่อสร้างเสริมความเข้มแข็งและยั่งยืนของชุมชน

5.1 ส่งเสริมการวิจัยในลักษณะแผนงานวิจัยหรือชุดโครงการแบบมีส่วนร่วม โดยมีการกำหนดทิศทางการวิจัย และจัดทำแผนการวิจัยแบบบูรณาการร่วมกับองค์กรท้องถิ่นอย่างชัดเจน

5.2 พัฒนาศักยภาพของชุมชนในด้านการวิจัย โดยการให้ความรู้เกี่ยวกับกระบวนการวิจัยและส่งเสริมให้ชุมชนร่วมทำวิจัย

5.3 พัฒนาศักยภาพและขยายการให้บริการวิชาการในหลากหลายมิติ โดยอาศัยกระบวนการมีส่วนร่วมเพื่อตอบสนองความต้องการ และสร้างความเข้มแข็งยั่งยืนของชุมชน

5.4 ส่งเสริมและพัฒนาให้มีการจัดทำชุดโครงการวิจัยเพื่อรองรับการการเป็นสมาชิกประชาคมอาเซียนตามยุทธศาสตร์ของชาติ

5.5 พัฒนากลุ่มวิจัยสร้างสรรค์ในสาขาที่เป็นจุดเด่นของมหาวิทยาลัย โดยจัดตั้งศูนย์การวิจัยเพื่อรวบรวมองค์ความรู้เฉพาะด้าน ที่สะท้อนความเชี่ยวชาญเฉพาะและตรงกับความต้องการของท้องถิ่น

5.6 ส่งเสริมและสนับสนุนให้มีการนำองค์ความรู้ที่ได้จากการวิจัย หรืองานที่ได้รับการตีพิมพ์เผยแพร่ไปใช้ประโยชน์ในการพัฒนาการเรียนการสอน การพัฒนาเศรษฐกิจสังคมในระดับท้องถิ่นและระดับชาติ

กลยุทธ์ที่ 6 ส่งเสริมการนำผลงานวิจัยไปใช้ให้เกิดประโยชน์อย่างเป็นรูปธรรม

6.1 เสริมสร้างสัมพันธ์ที่ดี และเป็นที่ยังทางวิชาการแก่ชุมชนโดยอาศัยฐานความรู้จากงานวิจัยเป็นเครื่องมือ จัดให้มีการบริการวิชาการในลักษณะการจัดการความรู้ (Knowledge Management) จากแหล่งวิจัยสู่ชุมชนให้มากขึ้น โดยเน้นทางด้าน การถ่ายทอดองค์ความรู้และเทคโนโลยีเพื่อการแก้ปัญหาของชุมชน

6.2 ส่งเสริมการเผยแพร่ผลงานวิจัย เช่น จัดทำจดหมายข่าวเผยแพร่ข่าวสารผลงานวิจัย จัดทำ E-Journal จัดประชุมสัมมนาแลกเปลี่ยนและเผยแพร่ผลงานวิจัย จัดเวทีนำเสนอผลงานวิจัยเพื่อเผยแพร่ให้ผู้สนใจได้รับทราบและนำผลการวิจัยไปใช้ประโยชน์ได้จริง

6.3 นำความรู้ที่ได้จากการวิจัยมาจัดระบบ เพื่อให้สามารถนำมาใช้ประโยชน์ได้จริง

6.4 นำผลการวิจัยไปใช้กับการกิจต่าง ๆ ที่เกี่ยวข้อง

6.5 ส่งเสริมการจัดประชุมวิชาการทั้งระดับชาติ และนานาชาติ การเผยแพร่ผลงานสู่สาธารณะและการเข้าร่วมเครือข่ายทางวิชาการ โดยเฉพาะระดับชาติและระดับนานาชาติ

6.6 จัดตั้งทีมงานเพื่อพัฒนาบทความทางวิชาการ และพัฒนาวารสารของมหาวิทยาลัย ให้ได้มาตรฐานระดับชาติและระดับสากล

กลยุทธ์ที่ 7 ส่งเสริมการบูรณาการการวิจัย การเรียนการสอน และการบริการวิชาการเพื่อการพัฒนาท้องถิ่น

7.1 สนับสนุนการวิจัยเชิงบูรณาการพันธกิจ ที่เชื่อมโยงทั้งงานสอน วิจัย บริการวิชาการ รวมถึงการพัฒนาเทคโนโลยี และส่งเสริมศิลปวัฒนธรรมเพื่อนำสู่การแก้ปัญหาและพัฒนาท้องถิ่น

7.2 ส่งเสริมและสนับสนุนให้มีการกำหนดหัวข้อวิจัย ให้สอดคล้องกับการนำผลการวิจัยไปใช้ประโยชน์ทั้งต่อสังคมและบูรณาการกับการจัดการเรียนการสอน การแก้ปัญหาให้กับท้องถิ่น และการให้บริการวิชาการแก่ท้องถิ่น

7.3 สนับสนุน ส่งเสริมการบูรณาการงานวิจัยกับกระบวนการเรียนการสอน

กลยุทธ์ที่ 8 สร้างชุมชนแห่งการเรียนรู้ (PLC) เพื่อสร้างแรงบันดาลใจและพัฒนาศักยภาพในการทำวิจัยให้กับอาจารย์

8.1 มีระบบและกลไกในการดำเนินการและกำกับติดตามกิจกรรมชุมชนแห่งการเรียนรู้ (PLC)

8.2 มีการดำเนินการสร้างกิจกรรมชุมชนแห่งการเรียนรู้ PLC

8.3 มีการรวบรวมสารสนเทศและองค์ความรู้ของกิจกรรมชุมชนแห่งการเรียนรู้ PLC และสรุปเป็นรูปแบบชุมชนแห่งการเรียนรู้

8.4 มีการประเมินผลและนำผลมาปรับปรุงในการพัฒนางาน PLC

8.5 นำความรู้ที่ได้รับจากการจัดการความรู้ที่เป็นทักษะของผู้ที่มีประสบการณ์ตรง (tacit knowledge) ไปเผยแพร่องค์ความรู้ตามช่องทางของสื่อต่าง ๆ

กลยุทธ์ที่ 9 สืบสานโครงการอันเนื่องมาจากพระราชดำริ

9.1 จัดตั้งหน่วยงานกลางสำหรับประสานงานโครงการอันเนื่องมาจากพระราชดำริ

9.2 ทบทวนแผนและจัดทำสารสนเทศส่งสู่งานที่เกี่ยวข้อง

9.3 ดำเนินงานตามแผนพร้อมประเมินติดตามอย่างต่อเนื่อง

9.4 รายงานผลดำเนินงานต่อหน่วยงานที่เกี่ยวข้อง