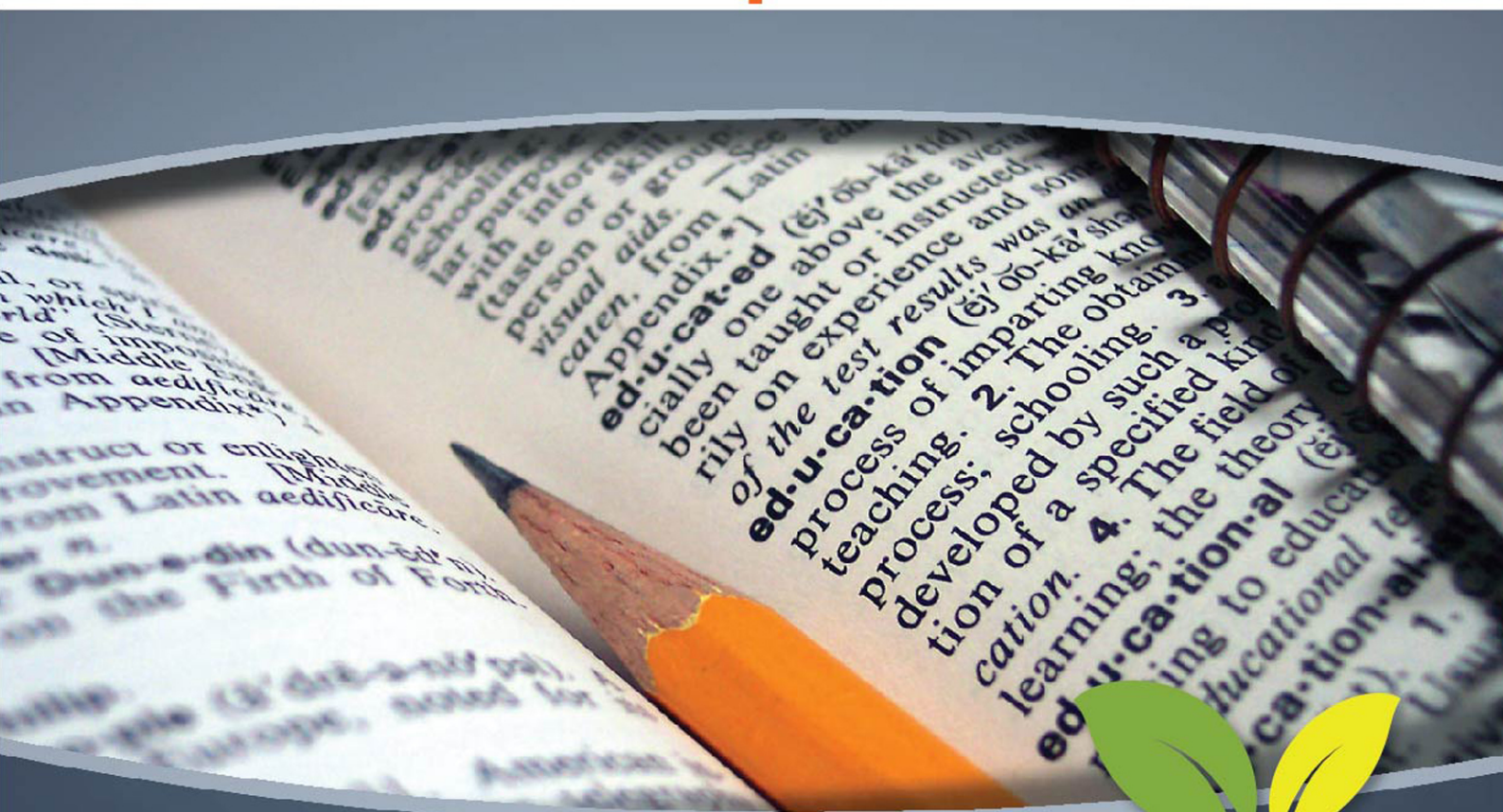




แผนพัฒนาสถาบันวิจัยและพัฒนา (พ.ศ.2561-2564) ฉบับปรับปรุง ครั้งที่ 1



สถาบันวิจัยและพัฒนา
มหาวิทยาลัยราชภัฏหมู่บ้านจอมบึง
MUBAN CHOMBUENG RAJABHAT UNIVERSITY



คำนำ

แผนพัฒนาสถาบันวิจัยและพัฒนา 4 ปี พ.ศ. 2561 – 2564 ฉบับปรับปรุง ครั้งที่ 1 นี้ จัดทำขึ้นเพื่อใช้เป็นแนวทางการบริหารจัดการและการดำเนินงานของสถาบันวิจัยและพัฒนา บนพื้นฐานของวิสัยทัศน์ พันธกิจ และแผนกลยุทธ์พัฒนามหาวิทยาลัยราชภัฏหมู่บ้านจอมบึง 4 ปี (พ.ศ. 2561 – 2564) ฉบับปรับปรุง ครั้งที่ 1

แผนพัฒนาฯ ฉบับนี้ประกอบด้วย สารระสำคัญ 3 ส่วน ได้แก่ ส่วนที่ 1 บทนำ กล่าวถึงประวัติความเป็นมา ปรัชญา วิสัยทัศน์ พันธกิจ วัตถุประสงค์ และโครงสร้างการบริหารของสถาบันวิจัยและพัฒนา ส่วนที่ 2 ผลการวิเคราะห์สภาพแวดล้อมและศักยภาพงานวิจัยของมหาวิทยาลัยราชภัฏหมู่บ้านจอมบึง และกระบวนการพัฒนากลยุทธ์และแผนพัฒนาฯ และส่วนที่ 3 รายละเอียดของแผนพัฒนาฯ

สถาบันวิจัยและพัฒนา ได้จัดทำแผนพัฒนาฯ ฉบับนี้เพื่อใช้เป็นแนวทางในการดำเนินงานตามนโยบายและแผนพัฒนาของมหาวิทยาลัยได้อย่างมีประสิทธิภาพและประสิทธิผล และเกิดประโยชน์สูงสุดแก่ทางราชการ

(ผู้ช่วยศาสตราจารย์ ดร.ชฎาพร โปคัยสุวรรณค์)
ผู้อำนวยการสถาบันวิจัยและพัฒนา

สารบัญ

		หน้า
คำนำ		
สารบัญ		
ตอนที่ 1	ประวัติและความเป็นมาของสถาบันวิจัยและพัฒนา.....	1
	ปรัชญา วิสัยทัศน์ พันธกิจ และวัตถุประสงค์ของสถาบันวิจัยและพัฒนา.....	2
	แนวทางการบริหารเพื่อบรรลุวิสัยทัศน์ของสถาบันวิจัยและพัฒนา.....	3
	โครงสร้างการบริหารสถาบันวิจัยและพัฒนา.....	4
	คณะกรรมการบริหารสถาบันวิจัยและพัฒนา.....	5
	พนักงานมหาวิทยาลัยและเจ้าหน้าที่ประจำสถาบันวิจัยและพัฒนา.....	6
ตอนที่ 2	การวิเคราะห์สภาพแวดล้อม (SWOT Analysis).....	7
	ปัจจัยภายใน	7
	ปัจจัยภายนอก.....	8
ตอนที่ 3	แผนพัฒนาสถาบันวิจัยและพัฒนา พ.ศ. 2561 – 2564 ฉบับปรับปรุง ครั้งที่ 1	9
	กระบวนการจัดทำแผน.....	9
	การวิเคราะห์ความสอดคล้องกับแผนพัฒนามหาวิทยาลัยราชภัฏหมู่บ้านจอมบึง	10
	ประเด็นยุทธศาสตร์.....	12
	เป้าประสงค์เชิงยุทธศาสตร์.....	12
	ตัวชี้วัดและค่าเป้าหมาย.....	13
	กลยุทธ์ด้านการวิจัย.....	14

ตอนที่ 1

บทนำ

ประวัติและความเป็นมาของสถาบันวิจัยและพัฒนา

การจัดตั้งหน่วยงานที่ทำหน้าที่ในการส่งเสริมการดำเนินการวิจัยและบริการวิชาการของมหาวิทยาลัยราชภัฏหมู่บ้านจอมบึง จัดตั้งขึ้นตั้งแต่มหาวิทยาลัยราชภัฏหมู่บ้านจอมบึงยังมีฐานะเป็นวิทยาลัยครู เปิดสอนระดับประกาศนียบัตรวิชาการศึกษาชั้นสูง โดยเรียกหน่วยงานนี้ว่า “ศูนย์วิจัยและบริการวิชาการ”

ต่อมาเมื่อวันที่ 25 มกราคม พ.ศ. 2538 วิทยาลัยครูหมู่บ้านจอมบึง เปลี่ยนสถานะเป็นสถาบันราชภัฏหมู่บ้านจอมบึง ได้มีการแบ่งส่วนราชการใหม่ โดย “ศูนย์วิจัยและบริการวิชาการ” แบ่งออกเป็น 2 หน่วยงานย่อย ได้แก่

1. สำนักวิจัย มีหน้าที่ ประสานและสนับสนุนงานด้านการวิจัย
2. สำนักฝึกอบรมและบริการวิชาการ มีหน้าที่ ประสานและดำเนินงานด้านการฝึกอบรมและการบริการวิชาการแก่สังคม

พ.ศ. 2542 กระทรวงศึกษาธิการได้มีการประกาศ เรื่อง การเปลี่ยนการแบ่งส่วนราชการภายในสถาบันราชภัฏหมู่บ้านจอมบึง โดยทำการรวม “สำนักวิจัย” กับ “สำนักฝึกอบรมและบริการวิชาการ” เข้าด้วยกันอีกครั้ง เป็นหน่วยงานที่มีชื่อว่า “สำนักวิจัยและบริการวิชาการ” โดยยังคงหน้าที่หลักตามเดิม

วันที่ 15 กันยายน พ.ศ. 2548 สถาบันราชภัฏทุกแห่งได้รับการเปลี่ยนฐานะเป็น “มหาวิทยาลัยราชภัฏ” และได้มีการจัดโครงสร้างการบริหารงานภายในใหม่อีกครั้งหนึ่งในส่วนของมหาวิทยาลัยราชภัฏหมู่บ้านจอมบึง ได้กำหนดให้มีหน่วยงานภายใน ประกอบด้วย 4 คณะ และ 5 สำนักงาน คือ คณะครุศาสตร์ คณะวิทยาศาสตร์และเทคโนโลยี คณะมนุษยศาสตร์และสังคมศาสตร์ คณะวิทยาการจัดการ สำนักงานอธิการบดี สำนักศิลปะและวัฒนธรรม สำนักส่งเสริมวิชาการและงานทะเบียน สำนักวิทยบริการและเทคโนโลยีสารสนเทศ และสถาบันวิจัยและพัฒนา

สถาบันวิจัยและพัฒนา จึงเป็นหน่วยงานหลัก 1 ใน 9 หน่วยงานของมหาวิทยาลัยราชภัฏหมู่บ้านจอมบึง โดยยังคงทำหน้าที่และภารกิจหลักด้านการประสานและสนับสนุนงานวิจัย และการให้บริการวิชาการแก่สังคมของมหาวิทยาลัย ดังที่เคยปฏิบัติมา

วันที่ 4 พฤษภาคม พ.ศ. 2552 มหาวิทยาลัยราชภัฏหมู่บ้านจอมบึงได้มีการปรับเปลี่ยนโครงสร้างการบริหารและกำหนดหน้าที่ให้สถาบันวิจัยและพัฒนา มีหน้าที่และภารกิจหลัก ในการประสานและสนับสนุนการดำเนินการด้านการวิจัยและสร้างสรรค์นวัตกรรม และให้บริการวิชาการทางด้านการวิจัยและสร้างสรรค์นวัตกรรมแก่สังคมเพื่อให้เป็นไปตามเป้าหมาย นโยบายและยุทธศาสตร์ของมหาวิทยาลัยราชภัฏหมู่บ้านจอมบึง

ปรัชญา วิสัยทัศน์ พันธกิจ และวัตถุประสงค์ของสถาบันวิจัยและพัฒนา

ปรัชญา

สร้างสรรค์งานวิจัยและนวัตกรรม น้อมนำแนวพระราชดำริ พร้อมแนวคิดศาสตร์พระราชา มุ่งสู่การพัฒนาท้องถิ่น

วิสัยทัศน์

มุ่งพัฒนาระบบบริหารจัดการงานวิจัยให้มีประสิทธิภาพและประสิทธิผล เพื่อนำไปสู่การมีผลงานวิจัย นวัตกรรม และงานสร้างสรรค์ที่มีคุณภาพ ก่อให้เกิดการใช้ประโยชน์แก่ชุมชนท้องถิ่นและประเทศชาติอย่างเป็นรูปธรรม

พันธกิจ

1. พัฒนาระบบบริหารจัดการงานวิจัย นวัตกรรม และงานสร้างสรรค์ให้มีประสิทธิภาพและประสิทธิผล
2. เสริมสร้างและพัฒนานักวิจัยทั้งเชิงปริมาณและเชิงคุณภาพ
3. สร้างภาคีเครือข่ายการวิจัยเพื่อการพัฒนาท้องถิ่น
4. สนับสนุนการวิจัยตามยุทธศาสตร์การวิจัยแห่งชาติ เพื่อตอบสนองและแก้ไขปัญหาของชุมชนท้องถิ่นและประเทศ
5. ส่งเสริมการวิจัยเชิงปฏิบัติการแบบมีส่วนร่วมเพื่อสร้างความเข้มแข็งให้กับท้องถิ่นอย่างยั่งยืน
6. ส่งเสริมการบูรณาการระหว่างการวิจัย การเรียนการสอน และการบริการวิชาการ
7. ส่งเสริมการนำผลการวิจัยไปใช้ประโยชน์อย่างเป็นรูปธรรม

วัตถุประสงค์

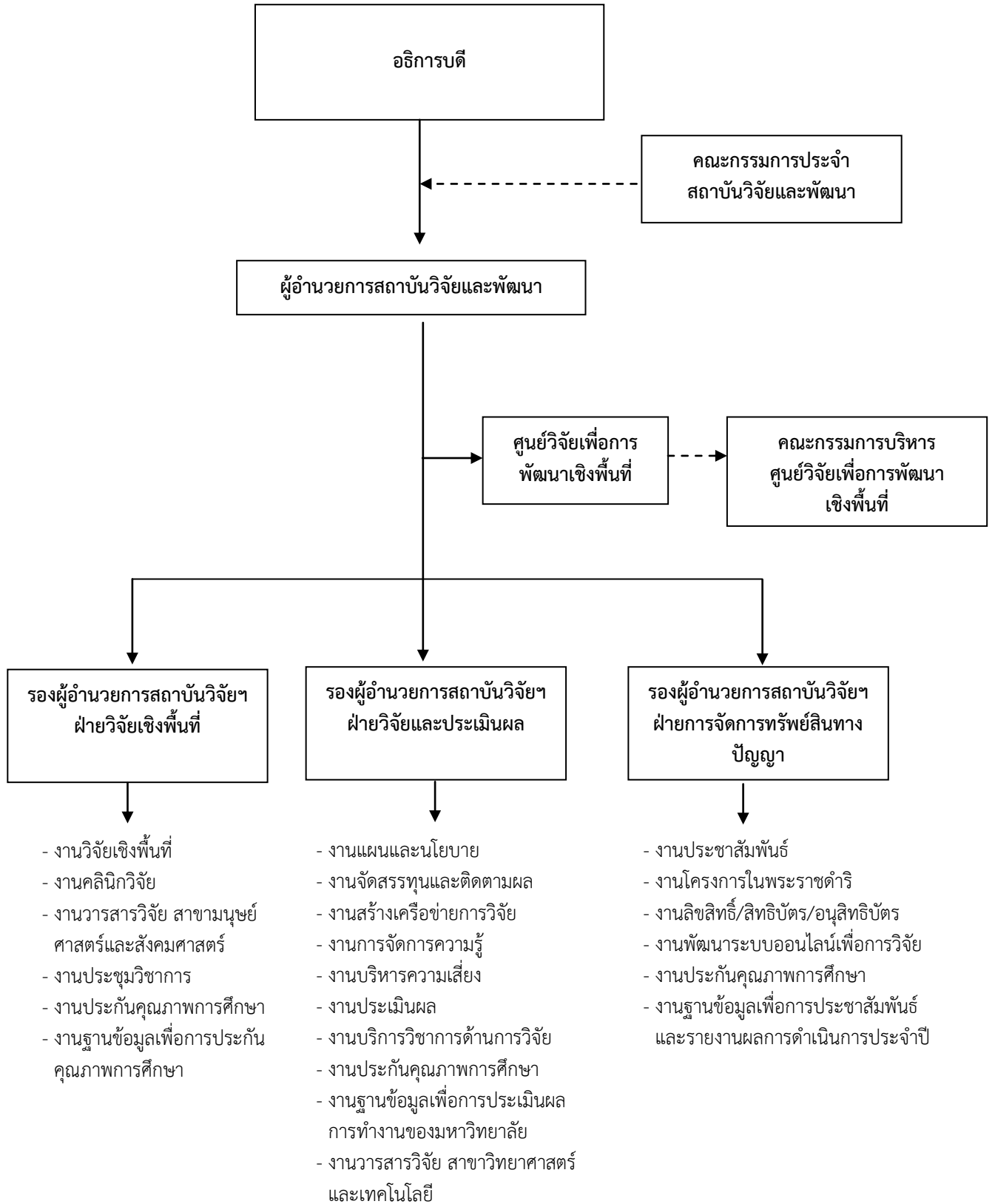
1. เพื่อส่งเสริมและสนับสนุนการพัฒนาศักยภาพนักวิจัยให้สามารถทำงานวิจัยได้อย่างมีคุณภาพเพื่อตอบสนองความต้องการของชุมชน ท้องถิ่นและประเทศ
2. เพื่อให้บริการวิชาการด้านการวิจัยตามความต้องการของกลุ่มเป้าหมาย
3. เพื่อพัฒนาระบบสารสนเทศ ฐานข้อมูล และการจัดการความรู้ด้านการวิจัย นวัตกรรม และงานสร้างสรรค์
4. เพื่อสร้างเครือข่ายความร่วมมือทางการวิจัย นวัตกรรมและงานสร้างสรรค์ เพื่อพัฒนาท้องถิ่น
5. เพื่อสืบสานโครงการในพระราชดำริ

แนวทางการบริหารเพื่อบรรลุวิสัยทัศน์ของสถาบันวิจัยและพัฒนา

แนวทางการบริหารของสถาบันวิจัยและพัฒนาเพื่อให้บรรลุวิสัยทัศน์ มีดังนี้

1. บริหารงานตามหลักธรรมาภิบาล เอาใจใส่ รับผิดชอบ มีคุณธรรม ไม่เลือกปฏิบัติ โปร่งใส ตรวจสอบได้ ประหยัด และคุ้มค่า โดยคำนึงถึงประโยชน์ของสังคมและมหาวิทยาลัย
2. เน้นระบบการวางแผนงานในแต่ละส่วนงานที่สามารถปฏิบัติได้ และการมีส่วนร่วมของผู้ที่เกี่ยวข้อง โดยมีแผนระยะสั้น ระยะกลาง และระยะยาวที่สอดคล้องกัน มุ่งสู่เป้าหมายที่ชัดเจน และยืดหยุ่น สามารถปรับเปลี่ยนได้ทันต่อเหตุการณ์
3. รับฟังความคิดเห็นและเปิดโอกาสให้ผู้ที่มีส่วนร่วมในการดำเนินงานทุกขั้นตอน ตั้งแต่การวางแผน การดำเนินงาน และการประเมินผลการดำเนินงาน
4. ให้ความสำคัญกับการทำงานเป็นทีม และคำนึงถึงสวัสดิการของผู้ร่วมงาน
5. กำหนดรายละเอียดของแต่ละงาน และมีการประสานงานในส่วนงานที่เกี่ยวข้องหรือคาบเกี่ยวกันโดยเน้นการสื่อสารด้วยไมตรีจิต
6. มีกลไกควบคุมคุณภาพการทำงานที่เป็นที่ยอมรับของทุกภาคส่วนที่เกี่ยวข้อง
7. กำหนดเส้นทางการพัฒนาศักยภาพของบุคลากรด้านการวิจัยอย่างเป็นระบบและยั่งยืน
8. เชิดชูและเผยแพร่ศักยภาพบุคลากรด้านการวิจัย

โครงสร้างการบริหารงานของสถาบันวิจัยและพัฒนา



คณะกรรมการบริหารสถาบันวิจัยและพัฒนา



ผู้ช่วยศาสตราจารย์ ดร.ชัยฤทธิ์ ศิลาเดช
อธิการบดี



ผู้ช่วยศาสตราจารย์ ดร.ชฎาพร โพคัยสุวรรณค์
ผู้อำนวยการสถาบันวิจัยและพัฒนา



อาจารย์ทรงเกียรติ อิงคามระธร
รองผู้อำนวยการสถาบันวิจัยและพัฒนา



อาจารย์สุจิตตรา จันทรลอย
รองผู้อำนวยการสถาบันวิจัยและพัฒนา



ผู้ช่วยศาสตราจารย์ ดร.วนิดา ตรีสวัสดิ์
รองผู้อำนวยการสถาบันวิจัยและพัฒนา

พนักงานมหาวิทยาลัยประจำสถาบันวิจัยและพัฒนา



นางสาวสุมาลี ระหว่างบ้าน
พนักงานมหาวิทยาลัย
นักวิชาการศึกษาด้านงานวิจัยและประเมินผล



นางสาวสุพรรณณี แสงเทศ
พนักงานมหาวิทยาลัย
นักวิชาการฝึกอบรมด้านการวิจัย



นางสาวกานต์สิริ ปานสวัสดิ์
พนักงานมหาวิทยาลัย
นักวิชาการศึกษา



นางสาวสมัชญา ตันวราโชติ
พนักงานมหาวิทยาลัย
นักวิชาการคอมพิวเตอร์

ตอนที่ 2

การวิเคราะห์สภาพแวดล้อม (SWOT Analysis)

ผลการวิเคราะห์สภาพแวดล้อมศักยภาพงานวิจัยของมหาวิทยาลัยราชภัฏหมู่บ้านจอมบึง โดยใช้กระบวนการวิเคราะห์จุดแข็ง จุดอ่อน โอกาส และอุปสรรค (SWOT Analysis) ตามภารกิจด้านการวิจัย มีดังต่อไปนี้

ปัจจัยภายใน (ด้านการวิจัย)

จุดแข็ง (Strength)

- ได้รับการสนับสนุนจากมหาวิทยาลัยในด้านนโยบายโดยกำหนดให้งานวิจัยเป็น 1 ใน 6 ยุทธศาสตร์ของมหาวิทยาลัย นอกจากนี้ยังให้การสนับสนุนงบประมาณจากเงินรายได้เพื่อกระตุ้นให้เกิดผลตามเกณฑ์ของตัวชี้วัด เช่น งบประมาณในการส่งเสริมและสนับสนุนการจดทะเบียนทรัพย์สินทางปัญญา การส่งเสริมและสนับสนุนการตีพิมพ์เผยแพร่ และนำเสนอผลงานวิจัยและงานสร้างสรรค์
- บุคลากรของสถาบันวิจัยและพัฒนา มีความรู้ ความสามารถ และประสบการณ์ที่สามารถทำงานสอดประสานกันได้อย่างลงตัวและเข้มแข็ง ทำให้สามารถปฏิบัติงานที่ได้รับมอบหมายสำเร็จ ล่วงไปได้อย่างมีประสิทธิภาพ
- อาจารย์ของมหาวิทยาลัยมีศักยภาพและประสบการณ์ในการทำวิจัยสามารถทำงานวิจัยร่วมกับหน่วยงานต่าง ๆ ได้อย่างต่อเนื่อง
- บุคลากรของมหาวิทยาลัย ทั้งสายผู้สอนและสายสนับสนุนให้ความสนใจในการทำวิจัยมากขึ้น โดยเฉพาะบุคลากรรุ่นใหม่ ทำให้จำนวนนักวิจัยเพิ่มขึ้นอย่างก้าวกระโดด
- มหาวิทยาลัยตั้งอยู่ในพื้นที่ที่เหมาะสมแก่การทำวิจัยทั้งเชิงพื้นที่และเชิงประเด็น เพื่อสร้างองค์ความรู้ใหม่ ๆ ในการพัฒนาและยกระดับชุมชนท้องถิ่น
- มหาวิทยาลัยมีระบบและกลไกในการบริหารจัดการงานวิจัยและนำเทคโนโลยีเข้ามาใช้ในการบริหารจัดการ

จุดอ่อน (Weakness)

- การส่งรายงานผลการวิจัยฉบับสมบูรณ์ของนักวิจัยไม่เป็นไปตามกำหนดเวลา ซึ่งมีผลให้ถูกปรับลดงบประมาณวิจัยในปีถัดไป
- มหาวิทยาลัยมีงบประมาณในการอุดหนุนงานวิจัยไม่เพียงพอเมื่อพิจารณาจากเกณฑ์ตามตัวบ่งชี้ของการประกันคุณภาพในแต่ละกลุ่มสาขาวิชา
- เครื่องมือและอุปกรณ์ที่ใช้ในระบบสารสนเทศและสนับสนุนงานวิจัยไม่เพียงพอกับจำนวนบุคลากร และส่วนใหญ่อยู่ในลักษณะเสื่อมสภาพ ทำให้เสียค่าใช้จ่ายในการซ่อมบำรุงแต่ละปีจำนวนมาก
- นักวิจัยยังขาดความมั่นใจและทักษะในการเขียนบทความวิจัยเพื่อนำเสนอในเวทีระดับชาติ/นานาชาติ
- มหาวิทยาลัยขาดแคลนนักวิจัยที่มีความสามารถในการบริหารจัดการชุดโครงการวิจัย

6. มหาวิทยาลัยขาดแคลนนักวิจัยที่เลี้ยงชีพจะทำหน้าที่ให้คำปรึกษานักวิจัยรุ่นใหม่
7. นักวิจัยไม่นิยมทำวิจัยเชิงพื้นที่ วิจัยเชิงสหวิทยาการ และวิจัยเชิงบูรณาการศาสตร์ แต่สนใจทำเฉพาะงานวิจัยตามศาสตร์ของตนเอง ทำให้ผลการวิจัยนำไปใช้ประโยชน์ได้น้อย
8. งานวิจัยส่วนใหญ่โดยเฉพาะที่ได้รับเงินอุดหนุนจากมหาวิทยาลัยเป็นการวิจัยที่ใช้มหาวิทยาลัยราชภัฏเป็นพื้นที่ศึกษา และใช้ชุมชนในท้องถิ่นเป็นพื้นที่ศึกษาเป็นส่วนน้อย
9. มหาวิทยาลัยขาดแคลนผู้เชี่ยวชาญด้านการวิจัยเฉพาะศาสตร์

ปัจจัยภายนอก (ด้านการวิจัย)

โอกาส (Opportunity)

1. ประกาศ ก.พ.อ. เรื่องมาตรฐานภาระงานทางวิชาการของผู้ดำรงตำแหน่งผู้ช่วยศาสตราจารย์ รองศาสตราจารย์ และศาสตราจารย์ ลงวันที่ 29 ตุลาคม พ.ศ. 2521 ที่กำหนดให้ข้าราชการพลเรือนในมหาวิทยาลัย ซึ่งดำรงตำแหน่งผู้ช่วยศาสตราจารย์และรองศาสตราจารย์มีงานวิจัยที่ได้รับการเผยแพร่ตามเกณฑ์ที่ ก.พ.อ. กำหนดปีละ 2 รายการ และผู้ดำรงตำแหน่งศาสตราจารย์มีงานวิจัยที่ได้รับการเผยแพร่ในระดับนานาชาติตามเกณฑ์ที่ ก.พ.อ. กำหนดปีละ 1 รายการ เป็นการกระตุ้นให้มีการทำวิจัยมากยิ่งขึ้น
2. นโยบายการประกันคุณภาพ มีส่วนกระตุ้นและส่งเสริมให้การบริหารงานวิจัยเป็นระบบมากขึ้น
3. ตั้งอยู่ในพื้นที่ที่เอื้ออำนวยต่อการสร้างโจทย์วิจัย เช่น วัฒนธรรม ชชาติพันธุ์ ท้องถิ่น เป็นต้น
4. มีแหล่งทุนที่หลากหลายให้การสนับสนุนให้อาจารย์/บุคลากร ทำงานวิจัย
5. มีเวทีประชุมวิชาการระดับชาติ/นานาชาติสำหรับการเผยแพร่ผลงานวิจัยระดับชาติจำนวนมาก
6. มีเครือข่ายงานวิจัยจากภายนอก ทำให้เกิดเป็นความร่วมมือในการทำวิจัยที่ให้การสนับสนุนเงินทุน รวมทั้งการนำไปตีพิมพ์เผยแพร่และใช้ประโยชน์ในระดับชาติและนานาชาติ

อุปสรรค (Threat)

1. ทุนวิจัยจากแหล่งทุนต่าง ๆ มักใช้เวลาในการเตรียมเสนอโครงร่างเพียง 1 – 2 สัปดาห์ จึงทำให้ไม่สามารถส่งโครงร่างได้ตามกำหนดเวลาและมีคุณภาพเพียงพอ
2. เวทีนำเสนองานวิจัย ส่วนมากจะใช้เวลาในการส่งบทความเพื่อนำเสนอผลงานน้อย จึงทำให้ไม่สามารถส่งบทความที่ต้องการนำเสนอได้ตามกำหนดเวลา
3. ประเด็นในการทำวิจัยเปลี่ยนแปลงอย่างรวดเร็วตามสภาพสังคม ทำให้นักวิจัยปรับตัวไม่ทัน
4. การประชาสัมพันธ์การให้ทุนสนับสนุนการวิจัยส่วนใหญ่ผ่านทางโซเชียลเน็ตเวิร์กทำให้นักวิจัยบางส่วนขาดการรับรู้และเข้าไม่ถึงแหล่งทุน

ตอนที่ 3

แผนพัฒนาสถาบันวิจัยและพัฒนา พ.ศ. 2561 – 2564

ฉบับปรับปรุง ครั้งที่ 1

กระบวนการจัดทำแผน

สถาบันวิจัยและพัฒนาเป็นหน่วยงานสนับสนุนของมหาวิทยาลัยราชภัฏหมู่บ้านจอมบึงที่มีหน้าที่ตามพันธกิจของมหาวิทยาลัยด้านการวิจัยและสืบสานโครงการในพระราชดำริ โดยมีบทบาทในการประสานและส่งเสริมให้คณาจารย์ และบุคลากรของมหาวิทยาลัยทำวิจัยตามภารกิจหลักของมหาวิทยาลัยราชภัฏที่กำหนดไว้ในพระราชบัญญัติมหาวิทยาลัยราชภัฏ พ.ศ. 2547

การดำเนินการจัดทำแผนพัฒนาสถาบันวิจัยและพัฒนา พ.ศ. 2561 – 2564 ฉบับปรับปรุง ครั้งที่ 1 นี้ ยึดแนวทางของแผนกลยุทธ์พัฒนามหาวิทยาลัยราชภัฏหมู่บ้านจอมบึง 4 ปี (พ.ศ. 2561–2564) ฉบับปรับปรุง ครั้งที่ 1 โดยเฉพาะประเด็นยุทธศาสตร์ที่ 1 : พัฒนาท้องถิ่น และยุทธศาสตร์ที่ 4 : สร้างและพัฒนาผลงานวิจัยและนวัตกรรมเพื่อการพัฒนาวิทยาลัย ชุมชนท้องถิ่น ภูมิภาคและประเทศ รวมทั้งเพื่อตอบสนองความต้องการของสังคมและเกณฑ์การประกันคุณภาพการศึกษาภายในของมหาวิทยาลัย

กระบวนการจัดทำแผนพัฒนาสถาบันวิจัยและพัฒนา พ.ศ. 2561 – 2564 ฉบับปรับปรุง ครั้งที่ 1 มีดังต่อไปนี้

1. ประชุมคณะกรรมการบริหารสถาบันวิจัยและพัฒนา เพื่อกำหนดแนวทางและกรอบแนวความคิดในการจัดทำแผนพัฒนาสถาบันวิจัยและพัฒนา พ.ศ. 2561 – 2564 ฉบับปรับปรุง ครั้งที่ 1
2. วิเคราะห์สภาพแวดล้อมและศักยภาพงานวิจัยของมหาวิทยาลัยราชภัฏหมู่บ้านจอมบึง
3. ประชุมปฏิบัติการจัดทำ ร่าง แผนพัฒนาสถาบันวิจัยและพัฒนา พ.ศ. 2561 – 2564 ฉบับปรับปรุง ครั้งที่ 1
4. คณะกรรมการประจำสถาบันวิจัยและพัฒนาพิจารณา ร่าง แผนพัฒนาสถาบันวิจัยและพัฒนา พ.ศ. 2561 – 2564 ฉบับปรับปรุง ครั้งที่ 1
5. คณะกรรมการบริหารสถาบันวิจัยและพัฒนาปรับปรุงแผนพัฒนาสถาบันวิจัยและพัฒนา พ.ศ. 2561 – 2564 ฉบับปรับปรุง ครั้งที่ 1 ตามที่คณะกรรมการประจำสถาบันวิจัยและพัฒนาให้ข้อเสนอแนะ

การวิเคราะห์ความสอดคล้องของแผนพัฒนาสถาบันวิจัยและพัฒนาแผนกลยุทธ์
มหาวิทยาลัยราชภัฏหมู่บ้านจอมบึง 4 ปี พ.ศ. 2561 – 2564 ฉบับปรับปรุง ครั้งที่ 1

แผนกลยุทธ์มหาวิทยาลัยราชภัฏหมู่บ้านจอมบึง 4 ปี (พ.ศ. 2561 – 2564) ฉบับปรับปรุง ครั้งที่ 1	แผนพัฒนาสถาบันวิจัยและพัฒนา (พ.ศ. 2561 – 2564) ฉบับปรับปรุง ครั้งที่ 1
<p>ปรัชญา : สร้างคนให้มีคุณค่าเพื่อการพัฒนาที่ยั่งยืน</p>	<p>ปรัชญา : สร้างสรรค์งานวิจัยและนวัตกรรม น้อมนำแนวพระราชดำริ พร้อมแนวความคิดศาสตร์พระราชามุ่งพัฒนาท้องถิ่น</p>
<p>วิสัยทัศน์ : เป็นมหาวิทยาลัยของท้องถิ่นที่มีคุณภาพผลิตบัณฑิตนักปฏิบัติสู่ความเป็นเลิศบนรากฐานของนวัตกรรมและภูมิปัญญาไทย ในปี พ.ศ.2564</p>	<p>วิสัยทัศน์ : มุ่งพัฒนาระบบบริหารจัดการงานวิจัยให้มีประสิทธิภาพและประสิทธิผลเพื่อนำไปสู่การมีผลงานวิจัย นวัตกรรม และงานสร้างสรรค์ที่มีคุณภาพก่อให้เกิดการใช้ประโยชน์แก่ชุมชนท้องถิ่นและประเทศชาติอย่างเป็นรูปธรรม</p>
<p>พันธกิจ : ผลิตบัณฑิต วิจัย บริการวิชาการ ทำนุบำรุงศิลปะและวัฒนธรรม เสริมสร้างความเข้มแข็งวิชาชีพครู และสืบสานโครงการพระราชดำริ เพื่อการพัฒนาท้องถิ่น</p>	<p>พันธกิจ : ด้านการวิจัย</p> <ol style="list-style-type: none"> 1. พัฒนาระบบบริหารจัดการงานวิจัยและงานสร้างสรรค์ให้มีประสิทธิผลและประสิทธิภาพ 2. เสริมสร้างและพัฒนานักวิจัยทั้งเชิงปริมาณและเชิงคุณภาพ 3. สร้างเครือข่ายภาคีการวิจัยเพื่อพัฒนาท้องถิ่น 4. สนับสนุนการวิจัยตามยุทธศาสตร์การวิจัยแห่งชาติ เพื่อตอบสนองและแก้ไขปัญหาของชุมชนท้องถิ่นและประเทศ 5. ส่งเสริมการวิจัยเชิงปฏิบัติการแบบมีส่วนร่วม เพื่อสร้างความเข้มแข็งให้กับท้องถิ่นอย่างยั่งยืน 6. ส่งเสริมการบูรณาการระหว่างการศึกษา การเรียนการสอน และการบริการวิชาการ 7. ส่งเสริมการนำผลการวิจัยไปใช้ประโยชน์อย่างเป็นรูปธรรม

<p>แผนกลยุทธ์มหาวิทยาลัยราชภัฏหมู่บ้านจอมบึง 4 ปี (พ.ศ. 2561 – 2564)</p>	<p>แผนพัฒนาสถาบันวิจัยและพัฒนา (พ.ศ. 2561 – 2564)</p>
<p>ประเด็นยุทธศาสตร์ : ประเด็นยุทธศาสตร์ที่ 1 : พัฒนาท้องถิ่น</p> <p>กลยุทธ์ที่ 1.1 บูรณาการพันธกิจสัมพันธ์เพื่อยกระดับเศรษฐกิจของท้องถิ่นในจังหวัดราชบุรี</p> <p>กลยุทธ์ที่ 1.2 บูรณาการพันธกิจสัมพันธ์เพื่อพัฒนาสังคมท้องถิ่นด้านศาสนา ศิลปวัฒนธรรม กีฬา การศึกษา การพัฒนาทรัพยากรมนุษย์ และสุขภาพ</p> <p>กลยุทธ์ที่ 1.3 พัฒนาพื้นที่ชายแดนไทย - เมียนมาร์ ในเขตอำเภอสวนผึ้ง และอำเภอบ้านคา จังหวัดราชบุรี</p> <p>กลยุทธ์ที่ 1.4 สืบสานโครงการอันเนื่องมาจากพระราชดำริเพื่อตอบสนองตามวัตถุประสงค์</p> <p>ประเด็นยุทธศาสตร์ที่ 4 : สร้างและพัฒนาผลงานวิจัยและนวัตกรรมเพื่อการพัฒนา มหาวิทยาลัย ชุมชน ท้องถิ่น ภูมิภาค และประเทศ</p> <p>กลยุทธ์ที่ 4.1 พัฒนาระบบและกลไกเพื่อส่งเสริมสนับสนุนการทำวิจัยเชิงพื้นที่</p> <p>กลยุทธ์ที่ 4.2 ส่งเสริมและสนับสนุนการทำวิจัยและสร้างนวัตกรรมเพื่อตอบสนองและแก้ไขปัญหาของมหาวิทยาลัย ชุมชน ท้องถิ่น ภูมิภาค และประเทศ</p> <p>กลยุทธ์ที่ 4.3 ส่งเสริมและสนับสนุนการทำวิจัยเพื่อสร้างองค์ความรู้และนวัตกรรมในการพัฒนาการเรียนการสอน</p> <p>กลยุทธ์ที่ 4.4 ส่งเสริมและสนับสนุนการเผยแพร่ผลงานวิจัยและนวัตกรรมในรูปแบบต่างๆ เพื่อการใช้ประโยชน์ในการพัฒนาชุมชนท้องถิ่น ภูมิภาค และประเทศ</p>	<p>ประเด็นยุทธศาสตร์ วิจัยอย่างมีคุณภาพเพื่อสร้างคุณค่าและพัฒนาผลผลิตสู่สังคม</p> <p>กลยุทธ์ที่ 1 พัฒนาระบบบริหารจัดการงานวิจัย นวัตกรรม และงานสร้างสรรค์</p> <p>กลยุทธ์ที่ 2 เสริมสร้างและพัฒนานักวิจัยทั้งปริมาณและคุณภาพเพื่อสร้างผลิตผลงานวิจัยที่มีคุณค่าสู่สังคม</p> <p>กลยุทธ์ที่ 3 สร้างเครือข่ายภาคีการวิจัยเพื่อพัฒนาท้องถิ่น</p> <p>กลยุทธ์ที่ 4 สนับสนุนการวิจัยตามยุทธศาสตร์วิจัยแห่งชาติ สนองความต้องการของท้องถิ่น และประเทศ</p> <p>กลยุทธ์ที่ 5 ส่งเสริมการวิจัยแบบมีส่วนร่วมเพื่อสร้างเสริมความเข้มแข็งและยั่งยืนของชุมชน</p> <p>กลยุทธ์ที่ 6 ส่งเสริมการนำผลงานวิจัยไปใช้ให้เกิดประโยชน์อย่างเป็นรูปธรรม</p> <p>กลยุทธ์ที่ 7 สร้างการมีส่วนร่วมในทุกภาคส่วนเพื่อการพัฒนาท้องถิ่น</p> <p>กลยุทธ์ที่ 8 ส่งเสริมการดำเนินการวิจัยต่อยอดจากการวิจัยและการใช้ผลการวิจัยเพื่อให้บริการทางวิชาการแก่สังคม</p> <p>กลยุทธ์ที่ 9 สืบสานโครงการอันเนื่องมาจากพระราชดำริ</p>

แผนกลยุทธ์มหาวิทยาลัยราชภัฏหมู่บ้านจอมบึง 4 ปี (พ.ศ. 2561 – 2564)	แผนพัฒนาสถาบันวิจัยและพัฒนา (พ.ศ. 2561 – 2564)
<p>กลยุทธ์ที่ 4.5 สร้างชุมชนแห่งการเรียนรู้ (PLC) เพื่อสร้างแรงบันดาลใจและพัฒนาศักยภาพในการทำวิจัยให้กับอาจารย์</p> <p>กลยุทธ์ที่ 4.6 ส่งเสริมและสนับสนุนการบูรณาการและการมีส่วนร่วมในการทำวิจัยและ/หรือการให้บริการวิชาการเพื่อพัฒนาคุณภาพชีวิตของประชาชนเพื่อสร้างชุมชนให้มีความเข้มแข็งอย่างยั่งยืน</p> <p>กลยุทธ์ที่ 4.7 สร้างและพัฒนาระบบบริหารจัดการการให้บริการวิชาการด้านการวิจัยเพื่อสร้างรายได้ให้กับมหาวิทยาลัย</p>	

ประเด็นยุทธศาสตร์

วิจัยอย่างมีคุณภาพเพื่อสร้างคุณค่าและพัฒนาผลผลิตสู่สังคม

เป้าประสงค์เชิงยุทธศาสตร์

1. มหาวิทยาลัยเป็นสถาบันการศึกษาเพื่อรับใช้ท้องถิ่น เป็นแหล่งให้บริการทางวิชาการด้านการวิจัยที่สอดคล้องกับความต้องการของท้องถิ่นและประเทศ เป็นศูนย์กลางของการพัฒนาศักยภาพของประชาชนในท้องถิ่นโดยใช้กระบวนการวิจัยเป็นเครื่องมือให้พึ่งพาตนเองได้
2. คณาจารย์ นักศึกษามีแรงจูงใจเพื่อผลิตผลงานวิจัยที่มีคุณค่าสู่สังคม
3. ผลงานวิจัยของมหาวิทยาลัยมีคุณภาพ สามารถตอบสนองความต้องการของท้องถิ่น สังคม ประเทศ
4. ผลงานวิจัยของมหาวิทยาลัยได้รับการยอมรับ โดยสามารถตีพิมพ์ในวารสารระดับชาติและนานาชาติได้
5. มหาวิทยาลัยมีผลงานวิจัย ผลงานสร้างสรรค์และนวัตกรรมซึ่งนำไปสู่การจดทะเบียนทรัพย์สินทางปัญญา

ตัวชี้วัดและค่าเป้าหมาย

ตัวชี้วัด	ค่าเป้าหมาย ณ ปีงบประมาณ/ปีการศึกษา			
	2561	2562	2563	2564
1. จำนวนองค์กร ภาครัฐ เอกชน ชุมชน ในจังหวัด ราชบุรีมีส่วนร่วมในการพัฒนาชุมชนด้านเศรษฐกิจ	2 แห่ง	2 แห่ง	2 แห่ง	2 แห่ง
2. จำนวนโครงการวิจัยพัฒนาชุมชนด้านเศรษฐกิจที่มี มหาวิทยาลัยเป็นแกนนำ	1 โครงการ	1 โครงการ	1 โครงการ	1 โครงการ
3. จำนวนโครงการอันเนื่องมาจากพระราชดำริ	1 โครงการ	1 โครงการ	1 โครงการ	1 โครงการ
4. จำนวนความร่วมมือด้านการวิจัยกับภาคีเครือข่าย	2 หน่วยงาน	4 หน่วยงาน	6 หน่วยงาน	8 หน่วยงาน
5. จำนวนหน่วยงานภายในของมหาวิทยาลัยที่ทำหน้าที่ ส่งเสริมและสนับสนุนการทำวิจัยเชิงพื้นที่	1 หน่วยงาน	1 หน่วยงาน	1 หน่วยงาน	1 หน่วยงาน
6. จำนวนผลงานวิจัยที่ตอบสนองต่อความต้องการ แก้ปัญหา และพัฒนาชุมชนท้องถิ่น	10 โครงการ	10 โครงการ	10 โครงการ	10 โครงการ
7. จำนวนผลงานวิจัยที่ตอบสนองนโยบายไทยแลนด์ 4.0 เพื่อยกระดับเศรษฐกิจชุมชน	10 โครงการ	10 โครงการ	10 โครงการ	10 โครงการ
8. จำนวนผลงานนวัตกรรมที่ตอบสนองต่อความต้องการ แก้ปัญหา และพัฒนาท้องถิ่น ภูมิภาค และประเทศ	3 ผลงาน	3 ผลงาน	3 ผลงาน	3 ผลงาน
9. จำนวนงบประมาณวิจัยที่ได้รับการสนับสนุนจาก แหล่งทุนภายนอก	ไม่น้อย กว่า 5 ล้านบาท	ไม่น้อย กว่า 6 ล้านบาท	ไม่น้อย กว่า 7 ล้านบาท	ไม่น้อย กว่า 8 ล้านบาท
10. จำนวนวารสารวิจัยที่อยู่ในฐานข้อมูลของศูนย์ดัชนี การอ้างอิงวารสารไทย	1 ฉบับ	1 ฉบับ	1 ฉบับ	1 ฉบับ
11. จำนวนการตีพิมพ์เผยแพร่งานวิจัยในระดับชาติ/ นานาชาติ	ไม่น้อย กว่า 120 เรื่อง	ไม่น้อย กว่า 140 เรื่อง	ไม่น้อย กว่า 160 เรื่อง	ไม่น้อย กว่า 180 เรื่อง
12. จำนวนผลงานวิจัยที่หน่วยงานภายนอกนำไปใช้ ประโยชน์เชิงประจักษ์	ไม่น้อย กว่า 20 เรื่อง	ไม่น้อย กว่า 25 เรื่อง	ไม่น้อย กว่า 30 เรื่อง	ไม่น้อย กว่า 35 เรื่อง
13. จำนวนชุมชนแห่งการเรียนรู้ด้านการวิจัยใน มหาวิทยาลัย	1 ชุมชน	2 ชุมชน	3 ชุมชน	4 ชุมชน
14. จำนวนการเพิ่มขึ้นของนักวิจัยรุ่นใหม่	ร้อยละ 5	ร้อยละ 10	ร้อยละ 15	ร้อยละ 20

ตัวชี้วัด	ค่าเป้าหมาย ณ ปีงบประมาณ/ปีการศึกษา			
	2561	2562	2563	2564
15. จำนวนผลงานวิจัยที่มีกระบวนการวิจัยเชิงปฏิบัติการแบบมีส่วนร่วม	10 โครงการ	10 โครงการ	10 โครงการ	10 โครงการ
16. จำนวนเงินที่ได้รับจากการให้บริการวิชาการด้านการวิจัย	500,000 บาท	600,000 บาท	700,000 บาท	800,000 บาท

กลยุทธ์ด้านการวิจัย

กลยุทธ์ที่ 1 พัฒนาระบบบริหารจัดการงานวิจัย งานสร้างสรรค์ และนวัตกรรม

- 1.1 สร้าง แก่ไข ปรับปรุงกฎ ระเบียบ ข้อบังคับที่สนับสนุนและเอื้อต่อการดำเนินการวิจัย พัฒนานวัตกรรม และสร้างงานสร้างสรรค์
- 1.2 สร้างและพัฒนาระบบฐานข้อมูลเพื่อสนับสนุนการดำเนินการ
- 1.3 ส่งเสริมและเสริมสร้างให้เกิดบรรยากาศทางการวิจัย
- 1.4 จัดการองค์ความรู้และข้อมูลข่าวสารในรูปอิเล็กทรอนิกส์บนเว็บไซต์ของสถาบันวิจัย และพัฒนาอย่างต่อเนื่อง
- 1.5 พัฒนาระบบบริหารจัดการคุณภาพงานวิจัยอย่างครบวงจร
- 1.6 ส่งเสริม สนับสนุนการตีพิมพ์ เผยแพร่ผลงานวิจัยในระดับชาติและนานาชาติ
- 1.7 สร้างระบบประชาสัมพันธ์และเผยแพร่งานวิจัย นวัตกรรม และงานสร้างสรรค์สู่สาธารณชน
- 1.8 ส่งเสริม สนับสนุนให้มีการจดลิขสิทธิ์ อนุสิทธิบัตร สิทธิบัตร การซื้อขายทรัพย์สินทางปัญญาอันเกิดจากงานวิจัยของมหาวิทยาลัย

กลยุทธ์ที่ 2 เสริมสร้างและพัฒนานักวิจัยทั้งปริมาณและคุณภาพเพื่อสร้างผลิตผลงานวิจัยที่มีคุณค่าสู่สังคม

- 2.1 ฝึกอบรมและพัฒนาความรู้และทักษะที่เกี่ยวข้องกับการวิจัย ให้แก่บุคลากรทางการวิจัยอย่างต่อเนื่อง และจัดระบบนักวิจัยพี่เลี้ยงที่สามารถให้คำปรึกษาอย่างใกล้ชิด
- 2.2 กำหนดภาระงานการทำวิจัยทดแทนภาระงานสอน เพื่อส่งเสริมให้คณาจารย์ทำผลงานวิจัยมากขึ้น
- 2.3 ส่งเสริมให้มีการแลกเปลี่ยนเรียนรู้ในการทำวิจัย มีผู้รับผิดชอบในลักษณะเป็นคณะบุคคลและเปิดโอกาสให้นักวิจัยใหม่เข้ามามีส่วนร่วม
- 2.4 ส่งเสริมการสร้างเอกลักษณ์และความเชี่ยวชาญเฉพาะด้านการวิจัยของบุคลากรทางการวิจัยทุกคณะ
- 2.5 จัดทำแผนส่งเสริมและพัฒนานักวิจัยเป็นรายบุคคล
- 2.6 สร้างระบบการพัฒนานักวิจัย ได้แก่ ระบบพี่เลี้ยงโดยจัดให้นักวิจัยรุ่นใหม่ได้ทำงานวิจัยร่วมกับนักวิจัยอาวุโส เพื่อถ่ายทอดประสบการณ์ ความรู้ และนำไปใช้ปฏิบัติ

- 2.7 จัดหาเงินทุนสนับสนุนการวิจัยสำหรับอาจารย์ นักวิจัย และนักศึกษา จากแหล่งเงินทุนต่าง ๆ ทั้งภายในและภายนอกสถาบัน
- 2.8 สร้างแรงจูงใจ เชิดชูเกียรติแก่นักวิจัยที่สร้างชื่อเสียงให้มหาวิทยาลัย จัดการประกวดผลงานวิจัย วิทยานิพนธ์ รางวัลผลงานวิจัยดีเด่น
- 2.9 จัดเวทีนำเสนอผลงานวิจัยและงานสร้างสรรค์นวัตกรรมระดับชาติ และระดับนานาชาติ
- 2.10 พัฒนาหัวหน้าชุดโครงการวิจัยให้มีศักยภาพในการบริหารงานชุดโครงการ
- 2.11 ส่งเสริมการวิจัยเป็นทีมและการทำวิจัยร่วมกับสถาบันที่มีชื่อเสียงทั้งในและต่างประเทศ

กลยุทธ์ที่ 3 สร้างเครือข่ายภาคีการวิจัยเพื่อพัฒนาท้องถิ่น

- 3.1 ส่งเสริมการสร้างเครือข่ายการวิจัยแบบบูรณาการ เพื่อการพัฒนาท้องถิ่น ทั้งระดับจังหวัดภูมิภาค และระดับประเทศ
- 3.2 สร้างเครือข่ายความร่วมมือการวิจัยทั้งภายในสถาบัน ระหว่างสถาบัน และระหว่างประเทศ
- 3.3 แลกเปลี่ยนอาจารย์/นักวิจัย/นักศึกษาระหว่างมหาวิทยาลัย
- 3.4 จัดสัมมนาวิชาการเพื่อพัฒนาโจทย์วิจัยร่วมกันระหว่างหน่วยงานในเครือข่าย
- 3.5 ร่วมกับชุมชนในการทำวิจัยและพัฒนา จนสามารถสร้างมูลค่าทางสังคมและค้ำองค์ความรู้สู่สังคม

กลยุทธ์ที่ 4 สนับสนุนการวิจัยตามยุทธศาสตร์วิจัยแห่งชาติ และตอบสนองความต้องการของท้องถิ่น

- 4.1 ส่งเสริมการวิจัยเชิงบูรณาการพันธกิจ ที่เอื้อต่อการส่งเสริมวิสาหกิจชุมชนอย่างครบวงจรโดยความร่วมมือขององค์กรท้องถิ่น
- 4.2 ส่งเสริมการกำหนดทิศทางการวิจัยที่ชัดเจน และเชื่อมโยงกับสภาพปัญหาและความต้องการของท้องถิ่น และประเทศ
- 4.3 จัดสรรทุนอุดหนุนการวิจัยด้วยการกำหนดขอบข่าย หัวข้อที่สอดคล้องกับความต้องการของสถาบันหรือชุมชน โดยจัดทำประกาศข้อกำหนดการวิจัย (TOR) ให้แก่บุคลากรทางการวิจัยและนักศึกษา
- 4.4 จัดหาสิ่งอำนวยความสะดวกต่าง ๆ รวมทั้งฐานข้อมูลผลงานวิจัย เพื่อเอื้อประโยชน์ต่อการทำวิจัย
- 4.5 จัดทำแผนสนับสนุนทุนวิจัยและแสวงหาทุนวิจัยทั้งจากภายในและภายนอก

กลยุทธ์ที่ 5 ส่งเสริมการวิจัยแบบมีส่วนร่วมเพื่อสร้างเสริมความเข้มแข็งและยั่งยืนของชุมชน

5.1 ส่งเสริมการวิจัยในลักษณะแผนงานวิจัยหรือชุดโครงการแบบมีส่วนร่วม โดยมีการกำหนดทิศทางการวิจัย และจัดทำแผนการวิจัยแบบบูรณาการร่วมกับองค์กรท้องถิ่นอย่างชัดเจน

5.2 พัฒนาศักยภาพของชุมชนในด้านการวิจัย โดยการให้ความรู้เกี่ยวกับกระบวนการวิจัยและส่งเสริมให้ชุมชนร่วมทำวิจัย

5.3 พัฒนาศักยภาพและขยายการให้บริการวิชาการในหลากหลายมิติ โดยอาศัยกระบวนการมีส่วนร่วมเพื่อตอบสนองความต้องการ และสร้างเสริมความเข้มแข็งยั่งยืนของชุมชน

5.4 ส่งเสริมและพัฒนาให้มีการจัดทำชุดโครงการวิจัยเพื่อรองรับการการเป็นสมาชิกประชาคมอาเซียนตามยุทธศาสตร์ของชาติ

5.5 พัฒนากลุ่มวิจัยสร้างสรรค์ในสาขาที่เป็นจุดเด่นของมหาวิทยาลัย โดยจัดตั้งศูนย์การวิจัยเพื่อรวบรวมองค์ความรู้เฉพาะด้าน ที่สะท้อนความเชี่ยวชาญเฉพาะและตรงกับความต้องการของท้องถิ่น

5.6 ส่งเสริมและสนับสนุนให้มีการนำองค์ความรู้ที่ได้จากการวิจัย หรืองานที่ได้รับการตีพิมพ์เผยแพร่ไปใช้ประโยชน์ในการพัฒนาการเรียนการสอน การพัฒนาเศรษฐกิจสังคมในระดับท้องถิ่นและระดับชาติ

กลยุทธ์ที่ 6 ส่งเสริมการนำผลงานวิจัยไปใช้ให้เกิดประโยชน์อย่างเป็นรูปธรรม

6.1 เสริมสร้างสัมพันธที่ดี และเป็นที่ยังทางวิชาการแก่ชุมชนโดยอาศัยฐานความรู้จากงานวิจัยเป็นเครื่องมือ จัดให้มีการบริการวิชาการในลักษณะการจัดการความรู้ (Knowledge Management) จากแหล่งวิจัยสู่ชุมชนให้มากขึ้น โดยเน้นทางด้านถ่ายทอดองค์ความรู้และเทคโนโลยีเพื่อการแก้ปัญหาของชุมชน

6.2 ส่งเสริมการเผยแพร่ผลงานวิจัย เช่น จัดทำจดหมายข่าวเผยแพร่ข่าวสารผลงานวิจัย จัดทำ E-Journal จัดประชุมสัมมนาแลกเปลี่ยนและเผยแพร่ผลงานวิจัย จัดเวทีนำเสนอผลงานวิจัยเพื่อเผยแพร่ให้ผู้สนใจได้รับทราบและนำผลการวิจัยไปใช้ประโยชน์ได้จริง

6.3 นำความรู้ที่ได้จากการวิจัยมาจัดระบบ เพื่อให้สามารถนำมาใช้ประโยชน์ได้จริง

6.4 นำผลการวิจัยไปใช้กับภารกิจต่าง ๆ ที่เกี่ยวข้อง

6.5 ส่งเสริมการจัดประชุมวิชาการทั้งระดับชาติ และนานาชาติ การเผยแพร่ผลงานสู่สาธารณะและการเข้าร่วมเครือข่ายทางวิชาการ โดยเฉพาะระดับชาติและระดับนานาชาติ

6.6 จัดตั้งทีมงานเพื่อพัฒนาบทความทางวิชาการ และพัฒนาวารสารของมหาวิทยาลัย ให้ได้มาตรฐานระดับชาติและระดับสากล

กลยุทธ์ที่ 7 ส่งเสริมการบูรณาการการวิจัย การเรียนการสอน และการบริการวิชาการเพื่อการพัฒนาท้องถิ่น

7.1 สนับสนุนการวิจัยเชิงบูรณาการพันธกิจ ที่เชื่อมโยงทั้งงานสอน วิจัย บริการวิชาการ รวมถึงการพัฒนาเทคโนโลยี และส่งเสริมศิลปวัฒนธรรมเพื่อนำสู่การแก้ปัญหาและพัฒนาท้องถิ่น

7.2 ส่งเสริมและสนับสนุนให้มีการกำหนดหัวข้อวิจัย ให้สอดคล้องกับการนำผลการวิจัยไปใช้ประโยชน์ทั้งต่อการพัฒนาการเรียนการสอน การแก้ปัญหาให้กับท้องถิ่น และการให้บริการวิชาการแก่ท้องถิ่น

7.3 สนับสนุน ส่งเสริมการบูรณาการงานวิจัยกับกระบวนการเรียนการสอน

กลยุทธ์ที่ 8 สืบสานโครงการอันเนื่องมาจากพระราชดำริ

8.1 จัดตั้งหน่วยงานกลางสำหรับประสานงานโครงการอันเนื่องมาจากพระราชดำริ

8.2 ทบทวนแผนและจัดทำสารสนเทศลงสู่หน่วยงานที่เกี่ยวข้อง

8.3 ดำเนินงานตามแผนพรอัมประเมินติดตามอย่างต่อเนื่อง

8.4 รายงานผลดำเนินงานต่อหน่วยงานที่เกี่ยวข้อง