



แผนปฏิบัติการ

ประจำปีงบประมาณ พ.ศ. 2562



สถาบันวิจัยและพัฒนา
มหาวิทยาลัยราชภัฏหมู่บ้านจอมบึง
MUBAN CHOMBUENG RAJABHAT UNIVERSITY

คำนำ

แผนปฏิบัติการของสถาบันวิจัยและพัฒนา มหาวิทยาลัยราชภัฏหมู่บ้านจอมบึง ประจำปีงบประมาณ พ.ศ. 2562 ฉบับนี้ ได้จัดทำขึ้นเพื่อใช้เป็นแผนในการบริหารจัดการและดำเนินการของสถาบันวิจัยและพัฒนา โดยจัดทำขึ้นบนพื้นฐานของสภาพปัจจุบัน พันธกิจ นโยบายและแผนพัฒนาสถาบันวิจัยและพัฒนา 4 ปี (พ.ศ. 2561-2564)

แผนปฏิบัติการฉบับนี้ ประกอบด้วยสาระสำคัญ 3 ส่วน ได้แก่ ส่วนที่ 1 ประวัติความเป็นมา ปรัชญา วิสัยทัศน์ พันธกิจ วัตถุประสงค์ และโครงสร้างการบริหารของสถาบันวิจัยและพัฒนา ส่วนที่ 2 ประเด็นยุทธศาสตร์ของสถาบันวิจัยและพัฒนา และกลยุทธ์ของสถาบันวิจัยและพัฒนา และส่วนที่ 3 แผนปฏิบัติการและโครงการของสถาบันวิจัยและพัฒนา ปีงบประมาณ พ.ศ. 2562

สถาบันวิจัยและพัฒนาจัดทำแผนปฏิบัติการสถาบันวิจัยและพัฒนา มหาวิทยาลัยราชภัฏหมู่บ้านจอมบึง ประจำปีงบประมาณ พ.ศ. 2562 ขึ้น เพื่อใช้เป็นแนวทางในการดำเนินงานตามนโยบายและแผนพัฒนาของมหาวิทยาลัยได้อย่างมีประสิทธิภาพและประสิทธิผล รวมทั้งใช้เป็นแนวทางในการดำเนินงานเพื่อการปฏิบัติราชการตามคำรับรองการปฏิบัติราชการของสถาบันวิจัยและพัฒนา และเกณฑ์การประกันคุณภาพการศึกษาต่อไป

ผู้ช่วยศาสตราจารย์ ดร.ชฎาพร โปคัยสุวรรณค์
ผู้อำนวยการสถาบันวิจัยและพัฒนา

สารบัญ

	หน้า
คำนำ	ก
สารบัญ	ข
ประวัติและความเป็นมาของสถาบันวิจัยและพัฒนา	1
ปรัชญา วิสัยทัศน์ พันธกิจ และวัตถุประสงค์ของสถาบันวิจัยและพัฒนา	2
แนวทางการบริหารเพื่อบรรลุวิสัยทัศน์ของสถาบันวิจัยและพัฒนา	4
นโยบายเพื่อพัฒนาหน่วยงานให้มีคุณธรรมและความโปร่งใส	4
โครงสร้างการบริหารสถาบันวิจัยและพัฒนา	7
คณะกรรมการบริหารสถาบันวิจัยและพัฒนา	8
พนักงานมหาวิทยาลัยประจำสถาบันวิจัยและพัฒนา	9
คณะกรรมการประจำสถาบันวิจัยและพัฒนา	10
ประเด็นยุทธศาสตร์ สถาบันวิจัยและพัฒนา ปีงบประมาณ พ.ศ. 2562	11
ตัวชี้วัดและค่าเป้าหมายปีงบประมาณ พ.ศ.2562	12
เกณฑ์การประเมินตามตัวชี้วัด	13
กลยุทธ์สถาบันวิจัยและพัฒนา ประจำปีงบประมาณ พ.ศ. 2562	24
แผนปฏิบัติการสถาบันวิจัยและพัฒนา ปีงบประมาณ พ.ศ. 2562	28
โครงการเงินงบประมาณแผ่นดิน	31
1. โครงการวิจัยเพื่อสร้างสมรรถนะความรู้ที่มีศักยภาพ	32
2. โครงการยกระดับคุณภาพการศึกษาของเยาวชนในเขตพื้นที่ชายแดนภาคตะวันตก	38
โครงการเงินรายได้	47
1. โครงการบริหารและพัฒนาหน่วยงาน	48
2. โครงการพัฒนาศักยภาพบุคลากร	56
3. โครงการสมทบทุนกองทุนส่งเสริมงานวิจัย	59
3.1 โครงการ 1 อาจารย์ 1 งานวิจัย	
3.2 โครงการวิจัยตามตัวบ่งชี้และวิจัยสถาบัน	
โครงการเงินรายได้สะสม	63
1. โครงการบูรณาการการพัฒนาปัจจัยการผลิต การสร้างมูลค่าเพิ่มและการบริหารจัดการการตลาดเพื่อยกระดับคุณภาพชีวิตของเกษตรกรผู้ปลูกสับปะรดจังหวัดราชบุรี (ระยะที่ 2)	64
2. โครงการส่งเสริมสนับสนุนการวิจัย เทคโนโลยี และนวัตกรรม	69
2.1 การประชุมวิชาการระดับชาติราชภัฏหมู่บ้านจอมบึงวิจัย ครั้งที่ 7	
2.2 จัดนิทรรศการการนำเสนอผลงานวิจัยร่วมกับสำนักงานคณะกรรมการวิจัยแห่งชาติ (วช)	

สารบัญ (ต่อ)

หน้า

- 2.3 สนับสนุนการตีพิมพ์เผยแพร่ผลงานวิจัยและตอบแทนผู้มีผลงานวิจัยดีเด่นเชิง
ประจักษ์
- 2.4 การจัดทำวารสารวิจัยมหาวิทยาลัยราชภัฏหมู่บ้านจอมบึง
สาขามนุษยศาสตร์และสังคมศาสตร์
- 2.5 การจัดทำวารสารวิจัยมหาวิทยาลัยราชภัฏหมู่บ้านจอมบึง
สาขาวิทยาศาสตร์และเทคโนโลยี

ประวัติและความเป็นมาของสถาบันวิจัยและพัฒนา

การจัดตั้งหน่วยงานที่ทำหน้าที่ในการส่งเสริมการดำเนินการวิจัยและบริการวิชาการของมหาวิทยาลัยราชภัฏหมู่บ้านจอมบึง จัดตั้งขึ้นตั้งแต่มหาวิทยาลัยราชภัฏหมู่บ้านจอมบึงยังมีฐานะเป็นวิทยาลัยครู เปิดสอนระดับประกาศนียบัตรวิชาการศึกษาชั้นสูง โดยเรียกหน่วยงานนี้ว่า “ศูนย์วิจัยและบริการวิชาการ”

ต่อมาเมื่อวันที่ 25 มกราคม พ.ศ. 2538 วิทยาลัยครูหมู่บ้านจอมบึง เปลี่ยนสถานะเป็นสถาบันราชภัฏหมู่บ้านจอมบึง ได้มีการแบ่งส่วนราชการใหม่ โดย “ศูนย์วิจัยและบริการวิชาการ” แบ่งออกเป็น 2 หน่วยงานย่อย ได้แก่

1. สำนักวิจัย มีหน้าที่ ประสานและสนับสนุนงานด้านการวิจัย
2. สำนักฝึกอบรมและบริการวิชาการ มีหน้าที่ ประสานและดำเนินงานด้านการฝึกอบรมและการบริการวิชาการแก่สังคม

พ.ศ. 2542 กระทรวงศึกษาธิการได้มีการประกาศ เรื่อง การเปลี่ยนการแบ่งส่วนราชการภายในสถาบันราชภัฏหมู่บ้านจอมบึง โดยรวม “สำนักวิจัย” กับ “สำนักฝึกอบรมและบริการวิชาการ” เข้าด้วยกันอีกครั้ง เป็นหน่วยงานที่มีชื่อว่า “สำนักวิจัยและบริการวิชาการ” โดยยังคงหน้าที่หลักตามเดิม

วันที่ 15 กันยายน พ.ศ. 2548 สถาบันราชภัฏทุกแห่งได้รับการเปลี่ยนฐานะเป็น “มหาวิทยาลัยราชภัฏ” และให้มีการจัดโครงสร้างการบริหารงานภายในใหม่อีกครั้ง ในส่วนของมหาวิทยาลัยราชภัฏหมู่บ้านจอมบึง ได้กำหนดให้มีหน่วยงานภายใน ประกอบด้วย 4 คณะ และ 5 สำนัก คือ คณะครุศาสตร์ คณะวิทยาศาสตร์และเทคโนโลยี คณะมนุษยศาสตร์และสังคมศาสตร์ คณะวิทยาการจัดการ สำนักงานอธิการบดี สำนักศิลปะและวัฒนธรรม สำนักส่งเสริมวิชาการและงานทะเบียน สำนักวิทยบริการและเทคโนโลยีสารสนเทศ และสถาบันวิจัยและพัฒนา

สถาบันวิจัยและพัฒนา จึงเป็นหน่วยงานหลัก 1 ใน 9 หน่วยงานของมหาวิทยาลัยราชภัฏหมู่บ้านจอมบึง โดยยังคงทำหน้าที่และภารกิจหลักด้านการประสานและสนับสนุนงานวิจัย และการให้บริการวิชาการแก่สังคมของมหาวิทยาลัย ดังที่เคยปฏิบัติมา

วันที่ 4 พฤษภาคม พ.ศ. 2552 มหาวิทยาลัยราชภัฏหมู่บ้านจอมบึงได้มีการปรับเปลี่ยนโครงสร้างการบริหารและกำหนดหน้าที่ให้สถาบันวิจัยและพัฒนา มีหน้าที่และภารกิจหลักในการประสานและสนับสนุนการดำเนินการด้านการวิจัยและสร้างสรรค์นวัตกรรม และให้บริการวิชาการทางด้านการวิจัยและนวัตกรรมแก่สังคมเพื่อให้เป็นไปตามเป้าหมายนโยบายและยุทธศาสตร์ของมหาวิทยาลัยราชภัฏหมู่บ้านจอมบึง

ปรัชญา วิสัยทัศน์ พันธกิจ และวัตถุประสงค์ของสถาบันวิจัยและพัฒนา

จุดมุ่งหมายของการก่อตั้งมหาวิทยาลัยราชภัฏตามพระราชบัญญัติมหาวิทยาลัยราชภัฏ พ.ศ. 2547 กำหนดภารกิจของมหาวิทยาลัยราชภัฏในมาตรา 8 ให้มหาวิทยาลัยเป็นสถาบันอุดมศึกษา เพื่อการพัฒนาท้องถิ่นที่เสริมสร้างพลังปัญญาของแผ่นดิน ฟื้นฟูพลัง การเรียนรู้ เชิดชูภูมิปัญญาของท้องถิ่น สร้างสรรค์ศิลปวิทยา เพื่อความเจริญก้าวหน้าอย่างมั่นคงและยั่งยืนของปวงชน มีส่วนร่วมในการจัดการ การบำรุงรักษา การใช้ประโยชน์จากทรัพยากรธรรมชาติและสิ่งแวดล้อมอย่างสมดุลและยั่งยืน โดยมีวัตถุประสงค์ให้การศึกษา ส่งเสริมวิชาการและวิชาชีพชั้นสูง ทำการสอน วิจัย ให้บริการทางวิชาการแก่สังคม ปรับปรุง ถ่ายทอด และพัฒนาเทคโนโลยี ทำนุบำรุงศิลปและวัฒนธรรม ผลิตครูและส่งเสริมวิทยฐานะครู มาตรา 8(8) ศึกษา วิจัย ส่งเสริมและสืบสานโครงการอันเนื่องมาจากแนวพระราชดำริในการปฏิบัติภารกิจของมหาวิทยาลัยเพื่อการพัฒนาท้องถิ่น และมาตรา 48 เพื่อประโยชน์ในการส่งเสริมและสนับสนุนการวิจัยเพื่อการพัฒนาให้คณะกรรมการร่วมกันจากทุกมหาวิทยาลัย ประสานความร่วมมือในการวิจัย การแลกเปลี่ยนความรู้และการสร้างสรรค์ภูมิปัญญาในการแก้ไขปัญหา และการพัฒนาท้องถิ่น

แผนอุดมศึกษาระยะยาว 15 ปี ฉบับที่ 2 (พ.ศ.2551 - 2565) ที่มีเป้าหมายเพื่อยกระดับคุณภาพอุดมศึกษาไทย เพื่อผลิตและพัฒนาบุคลากรที่มีคุณภาพสู่ตลาดแรงงาน พัฒนาศักยภาพ อุดมศึกษา ในการสร้างความรู้และนวัตกรรมเพื่อเพิ่มขีดความสามารถในการแข่งขันของประเทศในยุคโลกาภิวัตน์ รวมทั้งสนับสนุนการพัฒนาที่ยั่งยืนของท้องถิ่นไทย โดยใช้กลไกของหลักธรรมาภิบาล การเงิน การกำกับมาตรฐาน และเครือข่ายอุดมศึกษาบนพื้นฐานของเสรีภาพทางวิชาการ ความหลากหลาย และเป็นเอกภาพเชิงระบบ โดยเฉพาะอย่างยิ่งได้กำหนดยุทธศาสตร์ในการเพิ่มขีดความสามารถในการแข่งขันของประเทศ ด้วยการพัฒนาศักยภาพด้านการวิจัยเป็นหลัก ให้มีการทำวิจัยอย่างต่อเนื่อง และสามารถเชื่อมโยงงานวิจัยร่วมกันระหว่างมหาวิทยาลัย รวมทั้งการสร้างงานวิจัยและการผลิตบุคลากรให้เชื่อมโยงระหว่างระบบการศึกษากับภาคเอกชน

จากการแบ่งกลุ่มสถาบันอุดมศึกษาของสำนักงานคณะกรรมการพัฒนาระบบราชการ (ก.พ.ร.) มหาวิทยาลัยราชภัฏหมู่บ้านจอมบึง อยู่ในกลุ่มสถาบันอุดมศึกษาที่เน้นการผลิตบัณฑิตและการพัฒนาสังคม มีพันธกิจในการผลิตบัณฑิตระดับปริญญาตรีเป็นส่วนใหญ่ ผลิตบัณฑิตระดับบัณฑิตศึกษาในบางสาขาวิชา และเน้นการพัฒนาสังคมโดยการประยุกต์ความรู้เพื่อบริการวิชาการและวิชาชีพต่อสังคม

นโยบายการวิจัยของมหาวิทยาลัยราชภัฏหมู่บ้านจอมบึง จึงเน้นการวิจัยแบบบูรณาการ เพื่อตอบสนองพันธกิจและยุทธศาสตร์ของมหาวิทยาลัย ยุทธศาสตร์จังหวัด และยุทธศาสตร์ชาติ โดยเน้นให้นักวิจัยทำวิจัยในรูปแบบการวิจัย ทั้งการวิจัยพื้นฐาน การวิจัยประยุกต์ และการวิจัยเพื่อพัฒนาท้องถิ่นที่นำไปสู่การสร้างองค์ความรู้ใหม่ มีการพัฒนาชุมชนด้านการศึกษาด้านมนุษยศาสตร์และสังคมศาสตร์ และด้านวิทยาศาสตร์และเทคโนโลยีเป็นสำคัญ การดำเนินการวิจัยจะอยู่ในรูปของสหวิทยาการที่คณาจารย์และนักศึกษามีความเชี่ยวชาญ จะเป็นการประสานการดำเนินงานเพื่อการใช้ประโยชน์และการใช้ทรัพยากรร่วมกัน

สถาบันวิจัยและพัฒนาจึงมีปรัชญา วิสัยทัศน์ พันธกิจ และวัตถุประสงค์ ดังนี้

ปรัชญา

สร้างสรรค์งานวิจัยและนวัตกรรม น้อมนำแนวพระราชดำริ พร้อมแนวคิดศาสตร์พระราชา มุ่งพัฒนาท้องถิ่น

วิสัยทัศน์

มุ่งพัฒนาระบบบริหารจัดการงานวิจัยให้มีประสิทธิภาพและประสิทธิผล เพื่อนำไปสู่การมีผลงานวิจัย นวัตกรรม และงานสร้างสรรค์ที่มีคุณภาพ ก่อให้เกิดการใช้ประโยชน์แก่ชุมชนท้องถิ่นและประเทศชาติอย่างเป็นรูปธรรม

พันธกิจ

1. พัฒนาระบบบริหารจัดการงานวิจัยและงานสร้างสรรค์ให้มีประสิทธิผลและประสิทธิภาพ
2. เสริมสร้างและพัฒนานักวิจัยทั้งเชิงปริมาณและเชิงคุณภาพ
3. สร้างเครือข่ายภาคีการวิจัยเพื่อพัฒนาท้องถิ่น
4. สนับสนุนการวิจัยตามยุทธศาสตร์การวิจัยแห่งชาติ เพื่อตอบสนองและแก้ไขปัญหาของชุมชนท้องถิ่นและประเทศ
5. ส่งเสริมการวิจัยเชิงปฏิบัติการแบบมีส่วนร่วม เพื่อสร้างความเข้มแข็งให้กับท้องถิ่นอย่างยั่งยืน
6. ส่งเสริมการบูรณาการระหว่างการศึกษา การเรียนการสอน และการบริการวิชาการ
7. ส่งเสริมการนำผลการวิจัยไปใช้ประโยชน์อย่างเป็นรูปธรรม

วัตถุประสงค์

1. เพื่อส่งเสริมและสนับสนุนการพัฒนาศักยภาพนักวิจัยให้สามารถทำงานวิจัยได้อย่างมีคุณภาพเพื่อตอบสนองความต้องการของชุมชน ท้องถิ่นและประเทศ
2. เพื่อให้บริการวิชาการด้านการวิจัยตามความต้องการของกลุ่มเป้าหมาย
3. เพื่อพัฒนาระบบสารสนเทศ ฐานข้อมูล และการจัดการความรู้ด้านการวิจัย นวัตกรรม และงานสร้างสรรค์
4. เพื่อสร้างเครือข่ายความร่วมมือทางการวิจัย นวัตกรรมและงานสร้างสรรค์ เพื่อพัฒนาท้องถิ่น
5. เพื่อสืบสานโครงการในพระราชดำริ

แนวทางการบริหารเพื่อบรรลุวิสัยทัศน์ของสถาบันวิจัยและพัฒนา

แนวทางการบริหารของสถาบันวิจัยและพัฒนา เพื่อให้บรรลุวิสัยทัศน์ มีดังนี้

1. บริหารงานตามหลักธรรมาภิบาล เอาใจใส่ รับผิดชอบ มีคุณธรรม ไม่เลือกปฏิบัติ โปร่งใส ตรวจสอบได้ ประหยัด และคุ้มค่า โดยคำนึงถึงประโยชน์ของสังคมและมหาวิทยาลัย
2. เน้นระบบการวางแผนงานในแต่ละส่วนงานที่สามารถปฏิบัติได้ และการมีส่วนร่วมของผู้ที่เกี่ยวข้อง โดยมีแผนระยะสั้น ระยะกลาง และระยะยาวที่สอดคล้องกัน มุ่งสู่เป้าหมายที่ชัดเจน และยืดหยุ่น สามารถปรับเปลี่ยนได้ทันต่อเหตุการณ์
3. รับฟังความคิดเห็นและเปิดโอกาสให้ผู้ที่มีส่วนร่วมในการดำเนินงานทุกขั้นตอน ตั้งแต่การวางแผน การดำเนินงาน และการประเมินผลการดำเนินงาน
4. ให้ความสำคัญกับการทำงานเป็นทีม และคำนึงถึงสวัสดิการของผู้ร่วมงาน
5. กำหนดรายละเอียดของแต่ละงาน และมีการประสานงานในส่วนงานที่เกี่ยวข้องหรือคาบเกี่ยวกัน โดยเน้นการสื่อสารด้วยไมตรีจิต
6. มีกลไกควบคุมคุณภาพการทำงานที่เป็นที่ยอมรับของทุกส่วนที่เกี่ยวข้อง
7. กำหนดเส้นทางการพัฒนาศักยภาพของบุคลากรด้านการวิจัยอย่างเป็นระบบและยั่งยืน
8. เชิดชูและเผยแพร่ศักยภาพบุคลากรด้านการวิจัยและการบริการวิชาการสู่สังคม

นโยบายเพื่อพัฒนาหน่วยงานให้มีคุณธรรมและความโปร่งใส

การปฏิรูประบบราชการไทยในปี พ.ศ. 2545 และการประกาศใช้พระราชกฤษฎีกาว่าด้วยหลักเกณฑ์และวิธีการบริหารบ้านเมืองที่ดี พ.ศ. 2546 ทำให้หน่วยงานภาครัฐมีการปรับตัวเพื่อให้สอดคล้องกับยุคสมัยและตอบสนองต่อความต้องการของประชาชนอย่างต่อเนื่อง มีการนำแนวคิดวิธีการบริหารกิจการบ้านเมืองที่ดีหรือหลักธรรมาภิบาล (good government) มาใช้ในการบริหารราชการแผ่นดิน มีการพัฒนากรอบแนวคิดในการประเมินผลความโปร่งใสที่สามารถใช้เป็นเครื่องมือทางการบริหารในการขับเคลื่อนหน่วยงานภาครัฐให้มีการดำเนินงานตามหลักธรรมาภิบาลและการบริหารเชิงยุทธศาสตร์ที่มีความโปร่งใส ประกอบด้วยการดำเนินการใน 6 ด้าน คือ

- 1) ความโปร่งใส
- 2) ความพร้อมรับผิด
- 3) การปลอดจากการทุจริตในการปฏิบัติงาน
- 4) วัฒนธรรมคุณธรรมในองค์กร
- 5) คุณธรรมการทำงานในหน่วยงาน
- 6) การสื่อสารภายในหน่วยงาน

เพื่อแสดงให้เห็นถึงความตระหนักในเรื่องคุณธรรมและความโปร่งใสในการดำเนินงาน ก่อให้เกิดความศรัทธาแก่ผู้มีส่วนได้ส่วนเสีย สถาบันวิจัยและพัฒนาจึงได้กำหนดนโยบายเพื่อพัฒนาหน่วยงานให้มีคุณธรรมและความโปร่งใสในแต่ละด้าน ดังนี้

1. ด้านความโปร่งใส

ความโปร่งใส หมายถึง หมายถึง การปฏิบัติราชการตามภารกิจของหน่วยงานที่มีความโปร่งใส การมีธรรมาภิบาล (Good Governance) ด้วยความเป็นธรรมและจริยธรรมในการปฏิบัติงานตามอำนาจหน้าที่ โดยมีนโยบายด้านความโปร่งใสดังนี้

1.1 การให้และเปิดเผยข้อมูลการจัดซื้อจัดจ้าง

- การให้ข้อมูลหน้าที่ความรับผิดชอบและผู้รับผิดชอบอย่างชัดเจน
- การเผยแพร่ข้อมูลการให้บริการต่างๆ กฎเกณฑ์ ข้อกฎหมาย ข้อบังคับ และสถานที่ให้บริการอย่างชัดเจน
- การเปิดเผยขั้นตอนและระยะเวลาที่ให้บริการอย่างชัดเจน
- การให้ข้อมูลเกี่ยวกับการให้บริการ และเอกสารประกอบอื่นๆ อย่างชัดเจน
- การดำเนินการเกี่ยวกับการจัดซื้อจัดจ้างหรือการจัดหาพัสดุตามระเบียบข้อบังคับ

1.2 ความเป็นธรรม/ไม่เลือกปฏิบัติ

- การให้บริการโดยไม่เลือกปฏิบัติ
- ความเป็นธรรมในการปฏิบัติงานตามภารกิจหลัก

1.3 ระบบการร้องเรียนขององค์กร

- ช่องทางการรับข้อร้องเรียนเกี่ยวกับการใช้บริการที่สะดวก
- การแก้ไขข้อร้องเรียนของผู้ร้องเรียนอย่างเหมาะสม
- ระบบให้ผู้ร้องเรียนติดตามผลการร้องเรียนด้วยตนเอง

2. ความพร้อมรับผิด

ความพร้อมรับผิด หมายถึง การปฏิบัติราชการตามภารกิจของเจ้าหน้าที่ที่มีความรับผิดชอบตามบทบาทหน้าที่ของตน โดยคำนึงถึงความสำเร็จของงาน โดยมีนโยบายด้านความพร้อมรับผิด คือ ความรับผิดชอบตามการปฏิบัติหน้าที่ ความพร้อมในการปฏิบัติงานตามภาระหน้าที่ ความสุภาพ ความกระตือรือร้น เต็มใจ การทำงานรวดเร็ว และมุ่งผลสำเร็จของงาน

3. การปลอดจากการทุจริตในการปฏิบัติงาน

การปลอดจากการทุจริตในการปฏิบัติงาน หมายถึง พฤติกรรมของผู้บริหารหรือบุคลากรในหน่วยงานที่มีการดำเนินการโดยเป็นธรรม เป็นไปตามกระบวนการมาตรฐานในระหว่างการส่งมอบบริการหรือขั้นตอนการให้บริการ ไม่เลือกปฏิบัติโดยเรียกร่องเงื่อนไขพิเศษหรือจงใจเพื่อให้ได้มาซึ่งผลประโยชน์ส่วนตน กลุ่มหรือพวกพ้อง โดยมีนโยบายด้านการปลอดจากการทุจริตในการปฏิบัติงาน ดังนี้

- ไม่มีการรับเงินพิเศษ เรียไร ขอรับบริจาค หรือสิ่งอำนวยความสะดวกหรือประโยชน์อื่นใด เพื่อแลกเปลี่ยนกับการให้บริการตามหน้าที่
- ไม่มีการเอื้อประโยชน์/เลือกปฏิบัติต่อผู้ใช้บริการบางคนเนื่องจากความสัมพันธ์ส่วนตัว
- ให้บริการมีการปฏิบัติหน้าที่อย่างเป็นธรรม ไม่มีการให้ความช่วยเหลือเป็นพิเศษเพื่อผลประโยชน์ตอบแทนบางอย่าง สำหรับตนเองและพวกพ้องหรือบุคคลอื่น

4. ด้านวัฒนธรรมคุณธรรมในองค์กร

ด้านวัฒนธรรมคุณธรรมในองค์กร หมายถึง การปฏิบัติราชการตามภารกิจของหน่วยงานที่ยึดหลักคุณธรรมจริยธรรมตามประมวลจริยธรรม จรรยาวิชาชีพ โดยมีนโยบายด้านวัฒนธรรมคุณธรรมในองค์กร ดังนี้

- ปฏิบัติหน้าที่อย่างมีประสิทธิภาพด้วยความซื่อสัตย์สุจริตและรับผิดชอบค่านึงถึงประโยชน์ของประเทศเหนือกว่าประโยชน์ส่วนตนหรือกลุ่มหรือพวกพ้อง
- ปฏิบัติหน้าที่ด้วยความถูกต้องเป็นธรรมและถูกกฎหมาย
- ให้ข้อมูลข่าวสารแก่ประชาชนอย่างครบถ้วนถูกต้องและไม่บิดเบือนข้อเท็จจริง
- ปฏิบัติงานโดยมุ่งผลสัมฤทธิ์ของงาน รักษามาตรฐาน มีคุณภาพ โปร่งใสและตรวจสอบได้ ตลอดจนการปฏิบัติงานที่ยึดมั่นในหลักจรรยาวิชาชีพ
- เผยแพร่หลักการ แนวความคิด ที่เกี่ยวข้องกับการต่อต้านการทุจริต

5. ด้านคุณธรรมการทำงานในหน่วยงาน

คุณธรรมการทำงานในหน่วยงาน หมายถึง ระบบการบริหารงานของหน่วยงานที่มีการบริหารจัดการที่ดียึดระบบคุณธรรมความโปร่งใสในการปฏิบัติงาน มุ่งเน้นผลประโยชน์ส่วนรวม โดยมีนโยบายในด้านนี้ ดังนี้

1) ด้านการบริหารบุคคล

- ค่าตอบแทนที่ได้รับมีความเป็นธรรมและเหมาะสมกับความรู้ความสามารถ
- ระบบความก้าวหน้าในตำแหน่งงานที่มีความชัดเจน
- การรักษาบุคลากรที่มีความรู้ความสามารถให้อยู่ปฏิบัติงานแก่หน่วยงานที่มีความเหมาะสม
- การประเมินความดีความชอบของบุคลากรตามระดับคุณภาพของผลงาน
- การคัดเลือกบุคลากรเข้ารับการอบรม ศึกษาคุณงานที่มีความเหมาะสม

2) ด้านความเป็นธรรมในการมอบหมายงาน

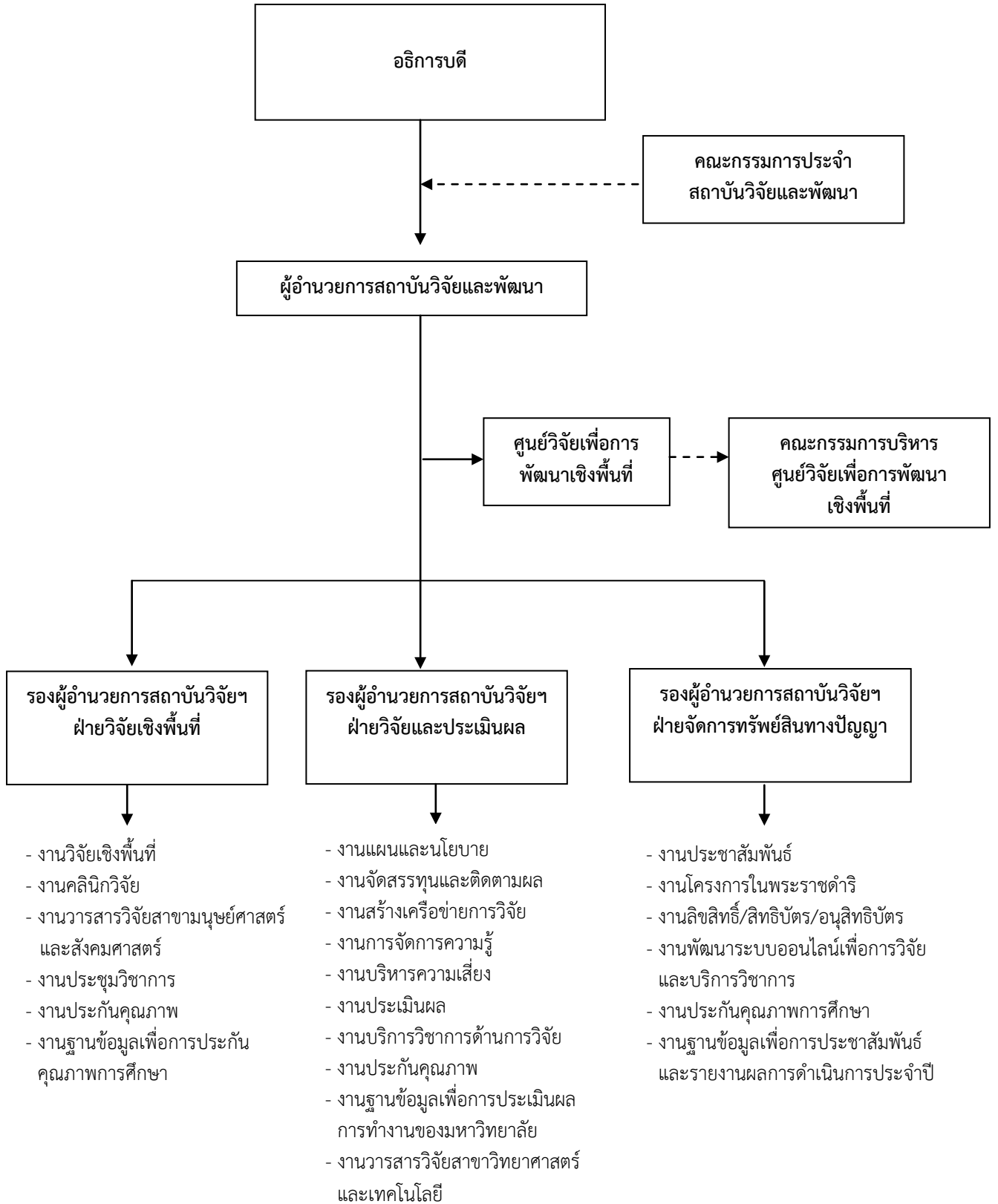
- การเปิดโอกาสให้บุคลากรในหน่วยงานมีอิสระในการปฏิบัติงานได้อย่างเต็มที่และเสนอแนวความคิดที่แตกต่าง
- ความเป็นธรรมในการสั่งการ การมอบหมายงานที่เป็นไปตามภารกิจขององค์กรและมีความเหมาะสม

6. ด้านการสื่อสารภายในหน่วยงาน

การสื่อสารภายในหน่วยงาน หมายถึง การเผยแพร่หลักการ แนวความคิด ที่เกี่ยวข้องกับการต่อต้านการทุจริต โดยมีนโยบายดังนี้

- การให้ความรู้ความเข้าใจเกี่ยวกับการป้องกันผลประโยชน์ทับซ้อนแก่บุคลากรในหน่วยงาน
- หน่วยงานหรือกลุ่มงานตรวจสอบภายใน/ควบคุมภายใน มีการทำงานอย่างเป็นอิสระ
- การนำผลการประเมินการตรวจสอบภายในไปปรับปรุงเพื่อให้การทำงานเกิดประสิทธิภาพและป้องกันการทุจริตได้
- การติดตามและตรวจสอบผู้กระทำการทุจริต

โครงสร้างการบริหารงานของสถาบันวิจัยและพัฒนา



คณะกรรมการบริหารสถาบันวิจัยและพัฒนา



ผู้ช่วยศาสตราจารย์ ดร.ชัยฤทธิ์ ศิลาเดช
อธิการบดี



ผู้ช่วยศาสตราจารย์ ดร.ชฎาพร โปศัยสุวรรณค์
ผู้อำนวยการสถาบันวิจัยและพัฒนา



อาจารย์ทรงเกียรติ อิงคามระธร
รองผู้อำนวยการสถาบันวิจัยและพัฒนา



อาจารย์สุจิตตรา จันทร์ลอย
รองผู้อำนวยการสถาบันวิจัยและพัฒนา



ผู้ช่วยศาสตราจารย์ ดร.วนิดา ตรีสวัสดิ์
รองผู้อำนวยการสถาบันวิจัยและพัฒนา

พนักงานมหาวิทยาลัยประจำสถาบันวิจัยและพัฒนา



นางสาวสุมาลี ระหว่างบ้าน
พนักงานมหาวิทยาลัย
นักวิชาการศึกษาด้านงานวิจัยและประเมินผล



นางสาวสุพรรณณี แสงเทศ
พนักงานมหาวิทยาลัย
นักวิชาการฝึกอบรมด้านการวิจัย



นางสาวกานต์สิรี ปานสวัสดิ์
พนักงานมหาวิทยาลัย
นักวิชาการศึกษา



นางสาวสมัชญา ตันวราโชติ
พนักงานมหาวิทยาลัย
นักวิชาการคอมพิวเตอร์

คณะกรรมการประจำสถาบันวิจัยและพัฒนา



ผศ.ดร.ชฎาพร โปศัยสุวรรณค์
ประธานกรรมการ



อาจารย์ทรงเกียรติ อิงคามระธร
รองประธานกรรมการ



รศ.ดร.โยธิน แสงดี
ผู้ทรงคุณวุฒิ



รศ.ดร.พงษ์นภ นากวรนันต์
ผู้ทรงคุณวุฒิ



อ.ดร.บุญเรือง ศรีเหรียญ
ผู้ทรงคุณวุฒิ



ผศ.ดร. วนิดา ตรีสวัสดิ์
ผู้แทนหัวหน้างาน



อ.ปิยะวดี พงษ์สวัสดิ์
ผู้แทนหัวหน้างาน



นางสาวสุมาลี ระหว่างบ้าน
ผู้แทนจากเจ้าหน้าที่



นางสาวสุพรรณี แสงเทศ
ผู้แทนจากเจ้าหน้าที่



นางสาวกานต์สิริ ปานสวัสดิ์
หัวหน้าสำนักงานผู้อำนวยการ

ประเด็นยุทธศาสตร์ สถาบันวิจัยและพัฒนา ปีงบประมาณ พ.ศ. 2562

สถาบันวิจัยและพัฒนา เป็นหน่วยงานภายในของมหาวิทยาลัยราชภัฏหมู่บ้านจอมบึงที่มีพันธกิจในการตอบสนองแผนกลยุทธ์พัฒนามหาวิทยาลัยราชภัฏหมู่บ้านจอมบึง 4 ปี (พ.ศ. 2561 - 2564) ประเด็นยุทธศาสตร์ที่ 1 : พัฒนาท้องถิ่น และยุทธศาสตร์ที่ 4 : สร้างและพัฒนาผลงานวิจัยและนวัตกรรม เพื่อการพัฒนามหาวิทยาลัย ชุมชนท้องถิ่น ภูมิภาคและประเทศ โดยมียุทธศาสตร์และเป้าประสงค์เชิงยุทธศาสตร์ ดังนี้

ประเด็นยุทธศาสตร์

วิจัยอย่างมีคุณภาพเพื่อสร้างคุณค่าและพัฒนาผลผลิตสู่สังคม

เป้าประสงค์เชิงยุทธศาสตร์

1. มหาวิทยาลัยเป็นสถาบันการศึกษาเพื่อรับใช้ท้องถิ่น เป็นแหล่งให้บริการทางวิชาการด้านการวิจัยที่สอดคล้องกับความต้องการของท้องถิ่นและประเทศ เป็นศูนย์กลางของการพัฒนาศักยภาพของประชาชนในท้องถิ่นโดยใช้กระบวนการวิจัยเป็นเครื่องมือให้พึ่งพาตนเองได้
2. คณาจารย์ นักศึกษามีแรงจูงใจเพื่อผลิตผลงานวิจัยที่มีคุณค่าสู่สังคม
3. ผลงานวิจัยของมหาวิทยาลัยมีคุณภาพ สามารถตอบสนองความต้องการของท้องถิ่น สังคม ประเทศ
4. ผลงานวิจัยของมหาวิทยาลัยได้รับการยอมรับ โดยสามารถตีพิมพ์ในวารสารระดับชาติ และนานาชาติได้
5. มหาวิทยาลัยมีผลงานวิจัย ผลงานสร้างสรรค์และนวัตกรรมซึ่งนำไปสู่การจดทะเบียนทรัพย์สินทางปัญญา

ตัวชี้วัดและค่าเป้าหมายปีงบประมาณ พ.ศ.2562

ตัวชี้วัด	ค่าเป้าหมาย ปีงบประมาณ/ ปีการศึกษา 2562
1. จำนวนองค์กร ภาครัฐ เอกชน ชุมชน ในจังหวัดราชบุรีมีส่วนร่วม ในการพัฒนาชุมชนด้านเศรษฐกิจ	2 แห่ง
2. จำนวนโครงการวิจัยพัฒนาชุมชนด้านเศรษฐกิจที่มีมหาวิทยาลัยเป็นแกนนำ	1 โครงการ
3. จำนวนโครงการอันเนื่องมาจากพระราชดำริ	1 โครงการ
4. จำนวนความร่วมมือด้านการวิจัยกับภาคีเครือข่าย	4 หน่วยงาน
5. จำนวนหน่วยงานภายในของมหาวิทยาลัยที่ทำหน้าที่ส่งเสริมและสนับสนุน การทำวิจัยเชิงพื้นที่	1 หน่วยงาน
6. จำนวนผลงานวิจัยที่ตอบสนองต่อความต้องการแก้ปัญหา และพัฒนาชุมชน ท้องถิ่น	10 โครงการ
7. จำนวนผลงานวิจัยที่ตอบสนองนโยบายไทยแลนด์ 4.0 เพื่อยกระดับเศรษฐกิจชุมชน	10 โครงการ
8. จำนวนผลงานนวัตกรรมที่ตอบสนองต่อความต้องการ แก้ปัญหา และพัฒนา ท้องถิ่น ภูมิภาค และประเทศ	3 ผลงาน
9. จำนวนงบประมาณวิจัยที่ได้รับการสนับสนุนจากแหล่งทุนภายนอก	ไม่น้อยกว่า 6 ล้านบาท
10. จำนวนวารสารวิจัยที่อยู่ในฐานข้อมูลของศูนย์ดัชนีการอ้างอิงวารสารไทย	1 ฉบับ
11. จำนวนการตีพิมพ์เผยแพร่งานวิจัยในระดับชาติ/นานาชาติ	ไม่น้อย กว่า 140 เรื่อง
12. จำนวนผลงานวิจัยที่หน่วยงานภายนอกนำไปใช้ ประโยชน์เชิงประจักษ์	ไม่น้อยกว่า 25เรื่อง
13. จำนวนชุมชนแห่งการเรียนรู้ด้านการวิจัยในมหาวิทยาลัย	2 ชุมชน
14. จำนวนการเพิ่มขึ้นของนักวิจัยรุ่นใหม่	ร้อยละ 10
15. จำนวนผลงานวิจัยที่มีกระบวนการวิจัยเชิงปฏิบัติการแบบมีส่วนร่วม	10 โครงการ
16. จำนวนเงินที่ได้รับจากการให้บริการวิชาการด้านการวิจัย	600,000 บาท

หมายเหตุ ตัวชี้วัดและค่าเป้าหมายสามารถปรับปรุงภายใต้แผนปฏิบัติการประจำปี
ตามความเหมาะสม

เกณฑ์การประเมินตามตัวชี้วัด

1. ระบบและกลไกการพัฒนางานวิจัยหรืองานสร้างสรรค์

ชนิดของตัวบ่งชี้ กระบวนการ

เกณฑ์การประเมิน (ดำเนินการ 1 ข้อ ได้ 1 คะแนน 2 ข้อ ได้ 2 คะแนน 3-4 ข้อ ได้ 3 คะแนน 5 ข้อ ได้ 4 คะแนน 6 ข้อ ได้ 5 คะแนน)

1. มีระบบสารสนเทศเพื่อการบริหารงานวิจัยที่สามารถนำไปใช้ประโยชน์ในการบริหารงานวิจัยหรืองานสร้างสรรค์

2. สนับสนุนพันธกิจด้านการวิจัยหรืองานสร้างสรรค์ในประเด็นต่อไปนี้

- ห้องปฏิบัติการหรือห้องปฏิบัติงานสร้างสรรค์ หรือหน่วยวิจัย หรือศูนย์เครื่องมือ หรือศูนย์

ให้คำปรึกษาและสนับสนุนการวิจัยหรืองานสร้างสรรค์

- ห้องสมุดหรือแหล่งค้นคว้าข้อมูลสนับสนุนการวิจัยหรืองานสร้างสรรค์

- สิ่งอำนวยความสะดวกหรือการรักษาความปลอดภัยในการวิจัยหรือการผลิตงานสร้างสรรค์เช่น

ระบบเทคโนโลยีสารสนเทศ ระบบรักษาความปลอดภัยในห้องปฏิบัติการ

- กิจกรรมวิชาการที่ส่งเสริมงานวิจัยหรืองานสร้างสรรค์ เช่น การจัดประชุมวิชาการ การจัด

แสดงผลงานสร้างสรรค์ การจัดให้มีศาสตราจารย์อาคันตุกะหรือศาสตราจารย์รับเชิญ (visiting professor)

3. จัดสรรงบประมาณ เพื่อเป็นทุนวิจัยหรืองานสร้างสรรค์

4. จัดสรรงบประมาณเพื่อสนับสนุนการเผยแพร่ผลงานวิจัยหรืองานสร้างสรรค์ในการประชุม

วิชาการหรือ การตีพิมพ์ในวารสารระดับชาติหรือนานาชาติ

5. มีการพัฒนาสมรรถนะอาจารย์และนักวิจัย มีการสร้างขวัญและกำลังใจตลอดจนยกย่องอาจารย์และนักวิจัยที่มีผลงานวิจัยหรืองานสร้างสรรค์ดีเด่น

6. มีระบบและกลไกเพื่อช่วยในการคุ้มครองสิทธิของงานวิจัยหรืองานสร้างสรรค์ที่นำไปใช้ประโยชน์และดำเนินการตามระบบที่กำหนด

2. ระบบและกลไกการจัดการความรู้จากงานวิจัยหรืองานสร้างสรรค์ (ก.พ.ร.ตัวชี้วัดที่ 3,4.21,4.22)

ชนิดของตัวบ่งชี้ กระบวนการ

เกณฑ์การประเมิน (ดำเนินการ 1 ข้อ ได้ 1 คะแนน 2 ข้อ ได้ 2 คะแนน 3 ข้อ ได้ 3 คะแนน 4 ข้อ ได้ 4 คะแนน 5 ข้อ ได้ 5 คะแนน)

1. มีระบบและกลไกสนับสนุนการเผยแพร่ผลงานวิจัยหรืองานสร้างสรรค์ในการประชุมวิชาการหรือการตีพิมพ์ในวารสารระดับชาติหรือนานาชาติและมีการเผยแพร่ผลงานวิจัยหรืองานสร้างสรรค์ในการประชุมวิชาการหรือการตีพิมพ์ในวารสารระดับชาติหรือนานาชาติ

2. มีระบบและกลไกการรวบรวมคัดสรรวิเคราะห์และสังเคราะห์ความรู้จากงานวิจัยหรืองานสร้างสรรค์เพื่อให้เป็นองค์ความรู้ที่คนทั่วไปเข้าใจได้และดำเนินการตามระบบที่กำหนด

3. มีการประชาสัมพันธ์และเผยแพร่องค์ความรู้จากงานวิจัยหรืองานสร้างสรรค์ที่ได้จากข้อ 2 สู่สาธารณชนและผู้เกี่ยวข้อง

4. มีการนำผลงานงานวิจัยหรืองานสร้างสรรค์ไปใช้ให้เกิดประโยชน์และมีการรับรองการใช้ประโยชน์จริงจากหน่วยงานภายนอกหรือชุมชน

5. มีระบบและกลไกเพื่อช่วยในการคุ้มครองสิทธิ์ของงานวิจัยหรืองานสร้างสรรค์ที่นำไปใช้ประโยชน์และดำเนินการตามระบบที่กำหนด

**3. เงินสนับสนุนงานวิจัยหรืองานสร้างสรรค์ต่อจำนวนอาจารย์ประจำและนักวิจัยประจำ
ชนิดของตัวบ่งชี้** ปัจจัยนำเข้า

เกณฑ์การประเมิน เฉพาะสถาบันกลุ่ม ข. และ ค 2 จำแนกเป็น 3 กลุ่มสาขาวิชา

3.1 กลุ่มสาขาวิชาวิทยาศาสตร์และเทคโนโลยี

จำนวนเงินสนับสนุนงานวิจัยหรืองานสร้างสรรค์จากภายในและภายนอกสถาบันที่กำหนดให้เป็นคะแนนเต็ม 5 = 60,000 บาท ขึ้นไปต่อคน

3.2 กลุ่มสาขาวิชาวิทยาศาสตร์สุขภาพ

จำนวนเงินสนับสนุนงานวิจัยหรืองานสร้างสรรค์จากภายในและภายนอกสถาบันที่กำหนดให้เป็นคะแนนเต็ม 5 = 50,000 บาท ขึ้นไปต่อคน

3.3 กลุ่มสาขาวิชามนุษยศาสตร์และสังคมศาสตร์

จำนวนเงินสนับสนุนงานวิจัยหรืองานสร้างสรรค์จากภายในและภายนอกสถาบันที่กำหนดให้เป็นคะแนนเต็ม 5 = 25,000 บาท ขึ้นไปต่อคน

4. งานวิจัยหรืองานสร้างสรรค์ที่ได้รับการตีพิมพ์หรือเผยแพร่ (สมศ.ตัวบ่งชี้ที่ 5)

ชนิดของตัวบ่งชี้ ผลลัพธ์

เกณฑ์การประเมิน ใช้บัญญัติไตรยางค์เทียบ โดยกำหนดร้อยละเท่ากับ 5 คะแนน จำแนกตามกลุ่มสาขาวิชา ดังนี้

กลุ่มสาขาวิชา	5 คะแนน
วิทยาศาสตร์สุขภาพ	20
วิทยาศาสตร์และเทคโนโลยี	20
มนุษยศาสตร์และสังคมศาสตร์	10

5. งานวิจัยหรืองานสร้างสรรค์ที่นำไปใช้ประโยชน์ (สมศ.ตัวบ่งชี้ที่ 6)

ชนิดของตัวบ่งชี้ ผลลัพธ์

เกณฑ์การประเมิน ใช้บัญญัติไตรยางค์เทียบโดยกำหนดร้อยละ 20 เท่ากับ 5 คะแนน ทุกกลุ่มสาขาวิชา

1. ระบบและกลไกการสนับสนุนการผลิตงานวิจัยและงานสร้างสรรค์

1.1 กลไกการสนับสนุนการผลิตงานวิจัยและงานสร้างสรรค์

สถาบันวิจัยและพัฒนา มหาวิทยาลัยราชภัฏหมู่บ้านจอมบึงได้จัดให้มีกลไกสนับสนุนการผลิตงานวิจัยและงานสร้างสรรค์ดังต่อไปนี้

1. สนับสนุนด้านงบประมาณการวิจัยโดยใช้งบประมาณของมหาวิทยาลัย โดยกำหนดให้มีการประกาศรับข้อเสนอปีละ 1 ครั้ง และมีคณะกรรมการผู้ทรงคุณวุฒิเป็นผู้พิจารณา

โครงการงานวิจัยที่มีความเป็นไปได้และมีความเหมาะสมเพื่อรับทุน โดยคณาจารย์สามารถส่งโครงการวิจัยเพื่อเสนอขอรับทุนได้โดยจัดทำโครงการงานงานวิจัยตามแบบที่กำหนดในคู่มือบริหารงานวิจัย

2. คณะกรรมการบริหารสถาบันวิจัยและพัฒนา มีบทบาทในการประสานงานหน่วยงานภายในและแหล่งทุนภายนอก เพื่อจัดสรรงบประมาณสนับสนุนงานวิจัยและแจ้งต่อคณาจารย์ในมหาวิทยาลัยทราบ เพื่อดำเนินการขอรับทุนสนับสนุนตามความเหมาะสมต่อไป

3. มีการสนับสนุนด้านความรู้ เพื่อให้คณาจารย์และนักวิจัยมีความรู้และทักษะอันเป็นประโยชน์ต่อการสร้างงานวิจัยและสามารถดำเนินงานวิจัยที่มีคุณภาพได้ตามกำหนดระยะเวลา เช่น การจัดอบรม การประชุมวิชาการภายในมหาวิทยาลัย และการให้คณาจารย์เข้าร่วมกิจกรรมวิชาการต่าง ๆ ที่จัดขึ้นในหน่วยงานต่าง ๆ ตามความเหมาะสม

4. มีการสนับสนุนด้านสิ่งอำนวยความสะดวก เช่น ห้องสมุด ฐานข้อมูลด้านวิชาการทั้งในและต่างประเทศ ห้องปฏิบัติการและเครื่องมือวิจัยต่าง ๆ ตามความเหมาะสม เพื่อให้คณาจารย์และนักวิจัยสามารถดำเนินงานวิจัยได้อย่างมีประสิทธิภาพ

5. จัดให้มีการเผยแพร่จรรยาบรรณนักวิจัย เพื่อให้ให้นักวิจัยสามารถสร้างงานวิจัยที่เป็นที่ยอมรับทั้งเชิงวิชาการและในระดับสากล

6. การบริการวิชาการแก่สังคม

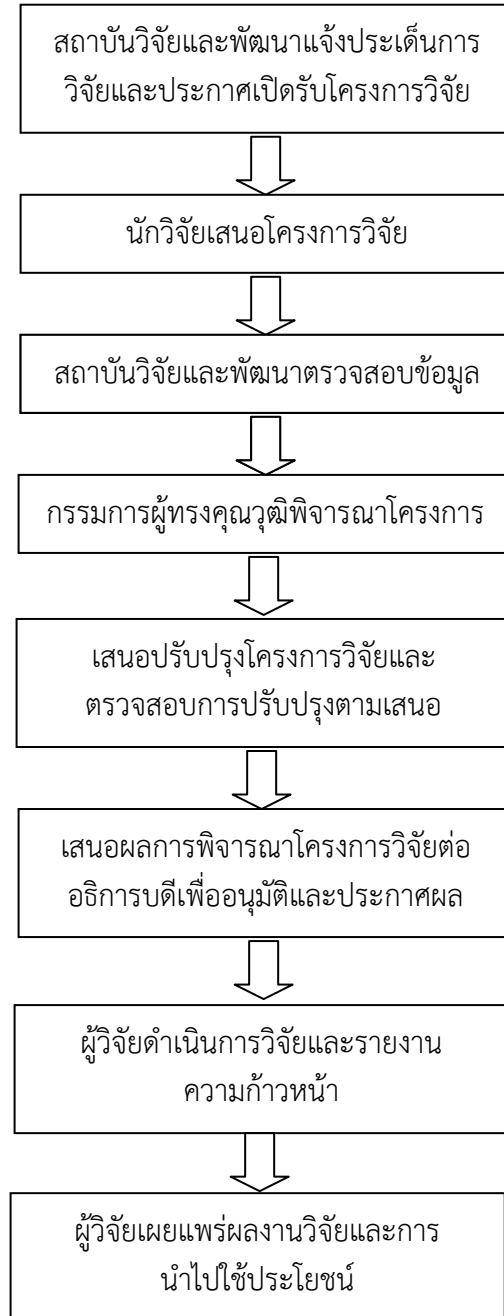
ชนิดของตัวบ่งชี้ กระบวนการ

เกณฑ์การประเมิน (ดำเนินการ 1 ข้อ ได้ 1 คะแนน 2 ข้อ ได้ 2 คะแนน 3 ข้อ ได้ 3 คะแนน 4 ข้อ ได้ 4 คะแนน 5 ข้อ ได้ 5 คะแนน)

1. กำหนดชุมชนหรือองค์การเป้าหมายของการให้บริการทางวิชาการแก่สังคม
2. จัดทำแผนบริการวิชาการโดยมีส่วนร่วมจากชุมชนหรือองค์การเป้าหมายที่กำหนดในข้อ 1
3. ชุมชนหรือองค์การเป้าหมายได้รับการพัฒนาและมีความเข้มแข็งที่มีหลักฐานที่ปรากฏชัดเจนชุมชนหรือองค์การเป้าหมายดำเนินการพัฒนาตนเองอย่างต่อเนื่อง
4. สถาบันวิจัยและพัฒนาสามารถสร้างเครือข่ายความร่วมมือกับหน่วยงานภายนอกในการพัฒนาชุมชนหรือองค์การเป้าหมาย
5. ทุกคณะมีส่วนร่วมในการดำเนินการตามแผนบริการทางวิชาการแก่สังคมของสถาบันวิจัยและพัฒนาตามข้อ 2 โดยมีจำนวนอาจารย์เข้าร่วมไม่น้อยกว่าร้อยละ 5 ของอาจารย์ทั้งหมดของสถาบัน ทั้งนี้ต้องมีอาจารย์มาจากทุกคณะ

1.2 ระบบการสนับสนุนการผลิตงานวิจัยและงานสร้างสรรค์

แผนภูมิ : ระบบการสนับสนุนการผลิตงานวิจัยและงานสร้างสรรค์



1.3 กลไกการสนับสนุนการเผยแพร่งานวิจัยและงานสร้างสรรค์

สถาบันวิจัยและพัฒนา มหาวิทยาลัยราชภัฏหมู่บ้านจอมบึงได้จัดให้มีกลไกการสนับสนุนการเผยแพร่งานวิจัยและงานสร้างสรรค์ดังต่อไปนี้

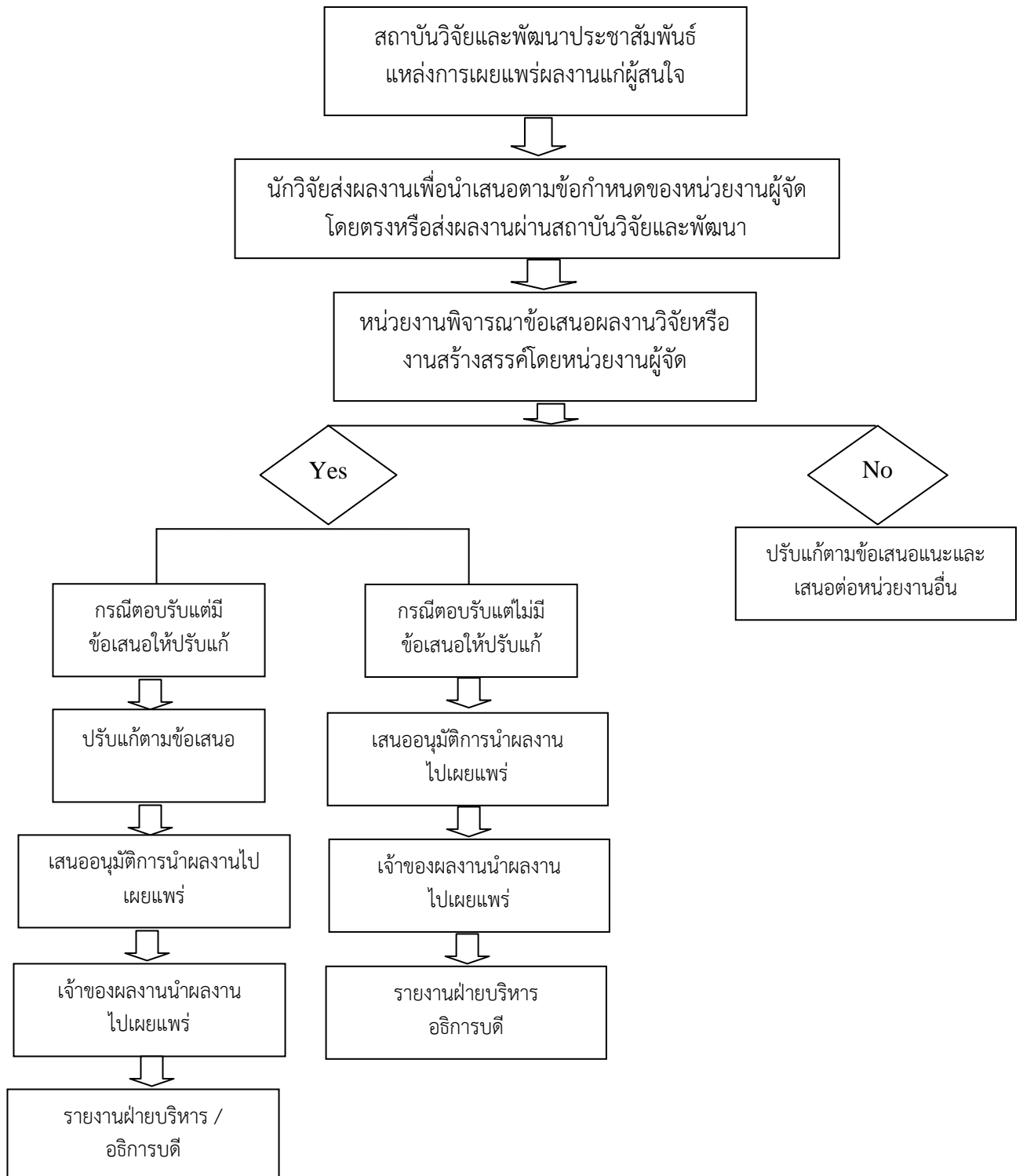
1. จัดให้มีคณะกรรมการผู้ทรงคุณวุฒิพิจารณาโครงร่างงานวิจัยและรายงานการวิจัยฉบับสมบูรณ์ เพื่อช่วยพิจารณาและให้ข้อเสนอแนะแก่อาจารย์ที่มีความประสงค์จะเผยแพร่งานวิจัยและงานสร้างสรรค์ในรูปแบบต่าง ๆ ไม่ว่าจะเป็นบทความวิชาการ การนำเสนอผลงานวิจัยหรือนวัตกรรมต่าง ๆ เพื่อให้เกิดงานวิจัยที่มีคุณภาพเป็นที่ยอมรับในเชิงวิชาการ

2. สนับสนุนให้คณาจารย์ได้มีการเผยแพร่งานวิจัยและงานสร้างสรรค์ในรูปแบบต่างๆ เช่น บทความวิชาการ การนำเสนอผลงานทางวิชาการ ทั้งในระดับชาติและนานาชาติ โดยมหาวิทยาลัยสนับสนุนด้านงบประมาณค่าใช้จ่ายตามความเป็นจริง

3. สนับสนุนให้นักวิจัยเข้าร่วมการประชุมวิชาการประจำปี เพื่อให้คณาจารย์สามารถเผยแพร่ผลงานวิจัย ผลงานวิชาการและงานสร้างสรรค์ เพื่อเป็นช่องทางในการใช้ประโยชน์จากผลงานวิจัยและงานสร้างสรรค์ทำให้เกิดผลงานที่มีคุณภาพและเป็นที่ยอมรับในเชิงวิชาการ

1.4 ระบบการสนับสนุนการเผยแพร่งานวิจัยและงานสร้างสรรค์

แผนภูมิ : ระบบและกลไกการสนับสนุนการเผยแพร่งานวิจัยและงานสร้างสรรค์



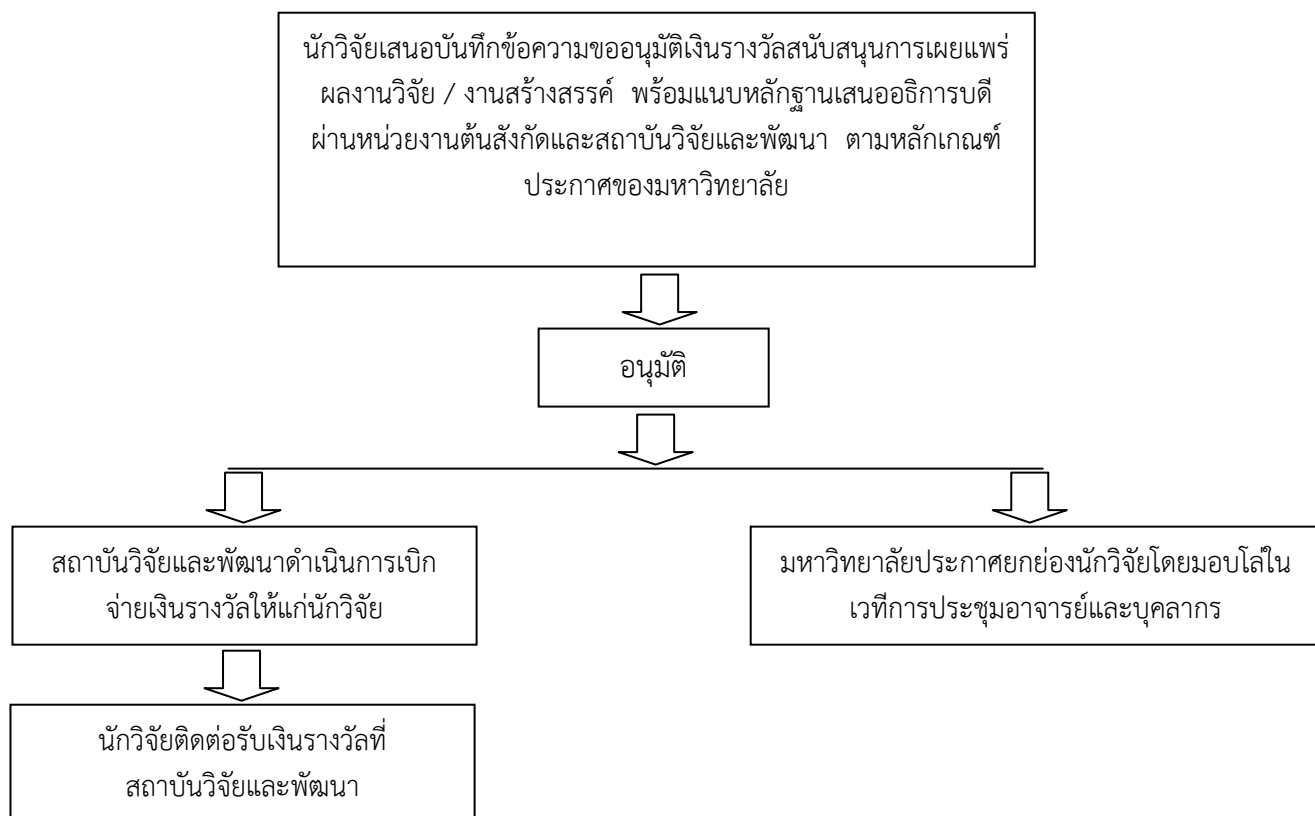
1.5 กลไกการยกย่องและประกาศเกียรติคุณผู้มีผลงานสร้างสรรค์ดีเด่น

สถาบันวิจัยและพัฒนา มหาวิทยาลัยราชภัฏหมู่บ้านจอมบึงได้จัดให้มีกลไกการสนับสนุนยกย่องและประกาศเกียรติคุณผู้มีผลงานวิจัยและงานสร้างสรรค์ดีเด่นดังต่อไปนี้

สถาบันวิจัยและพัฒนา (กรณีที่มีข้อมูล) หรือเจ้าของผลงานวิจัยหรืองานสร้างสรรค์ที่ได้รับการตีพิมพ์เผยแพร่ การจดทะเบียนสิทธิบัตรหรืออนุสิทธิบัตรหรือผู้ที่ได้รับทุนสนับสนุนการวิจัยจากภายนอก ซึ่งเป็นไปตามประกาศของมหาวิทยาลัยเสนอข้อมูลมายังสถาบันวิจัยฯ สถาบันวิจัยฯ พิจารณาข้อมูลตามเกณฑ์ของประกาศมหาวิทยาลัย และจัดทำการประกาศยกย่องและมอบโล่ที่ระลึกในเวทีการประชุมอาจารย์และบุคลากรของมหาวิทยาลัย พร้อมกับเสนอขออนุมัติงบประมาณสำหรับเป็นรางวัลให้กับเจ้าของผลงานที่อยู่ในข่ายได้รับเงินรางวัล

1.6 ระบบการยกย่องและประกาศเกียรติคุณผู้มีผลงานสร้างสรรค์ดีเด่น

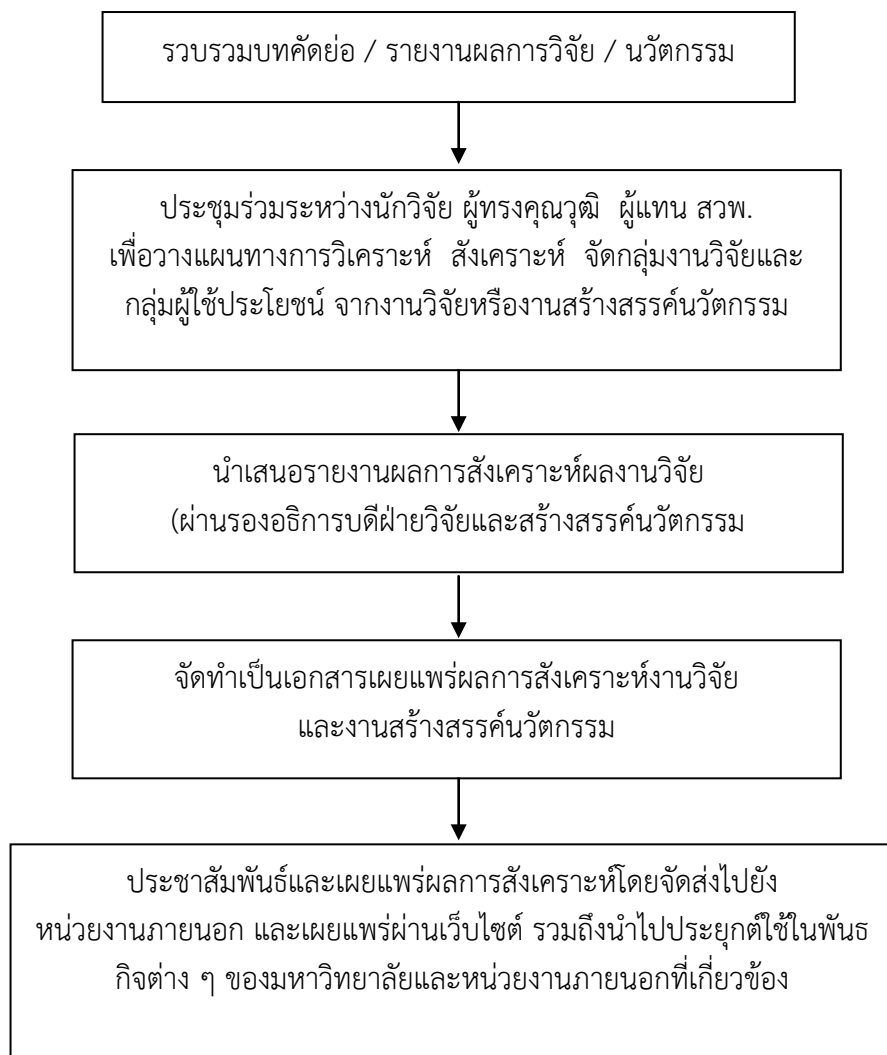
แผนภูมิ : ระบบและกลไกการยกย่องและประกาศเกียรติคุณผู้มีผลงานวิจัยและงานสร้างสรรค์



1.7 กลไกระบบการรวบรวม วิเคราะห์ และสังเคราะห์ความรู้จากงานวิจัยและงานสร้างสรรค์

สถาบันวิจัยและพัฒนา ได้วางแนวทางและขั้นตอน เพื่อคัดสรร วิเคราะห์ และสังเคราะห์ ความรู้จากผลงานการวิจัยหรืองานสร้างสรรค์ให้เหมาะสมกับกลุ่มบุคคลเป้าหมาย โดยยังคงความ เชื่อถือในเชิงวิชาการและรวดเร็วต่อเหตุการณ์ เพื่อให้เป็นความรู้ที่น่าสนใจซึ่งสาธารณชนสามารถ เข้าใจได้ รวมถึงจัดหมวดหมู่ความรู้ที่ได้ให้เหมาะสมต่อการเผยแพร่ต่อไป โดยมีกลไกในการ ดำเนินงาน ดังนี้

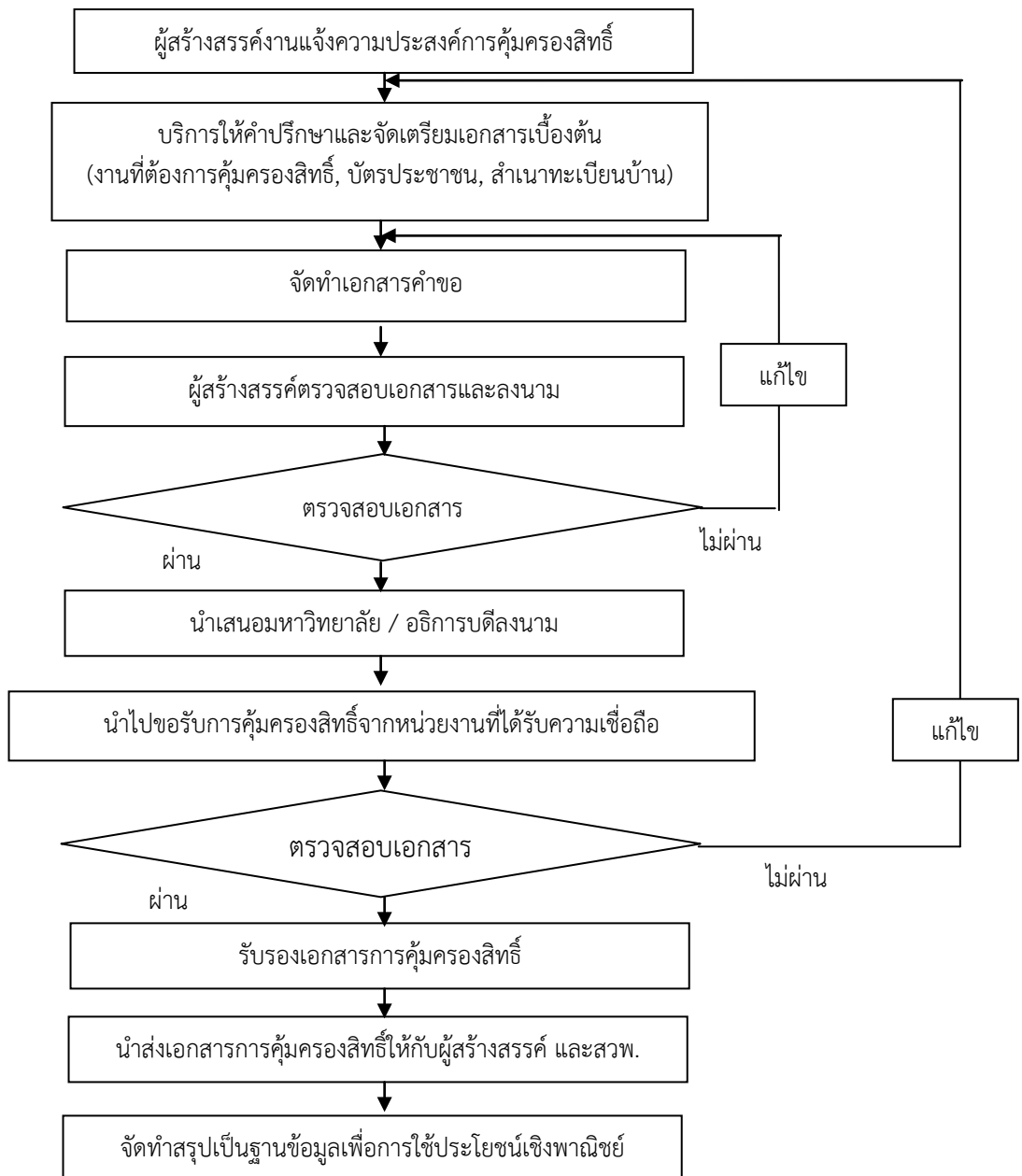
1.8 ระบบการรวบรวม วิเคราะห์ และสังเคราะห์



1.9 กลไกเพื่อช่วยในการคุ้มครองสิทธิงานวิจัยหรืองานสร้างสรรค์

สถาบันวิจัยและพัฒนา ได้วางกลไกในการคุ้มครองสิทธิงานวิจัยหรืองานสร้างสรรค์เพื่อสนับสนุนการเจรจาต่อรอง ทำข้อตกลง ให้แก่อาจารย์ นักวิจัย และสถาบัน ในการเจรจาเชิงธุรกิจ หรือการซื้อขายผลงานวิจัยหรืองานสร้างสรรค์ ตลอดจนสนับสนุนให้การเจรจาเข้าร่วมเป็นพันธมิตรทางธุรกิจใด ๆ ที่เกิดจากผลของงานวิจัยหรืองานสร้างสรรค์ ที่เป็นที่ยอมรับของทุกฝ่าย

1.10 ระบบเพื่อช่วยในการคุ้มครองสิทธิงานวิจัยหรืองานสร้างสรรค์



1.11 กลไกการสนับสนุนการผลิตงานวิจัยและงานสร้างสรรค์บนพื้นฐานภูมิปัญญาท้องถิ่นเพื่อตอบสนองความต้องการของท้องถิ่นและสังคม

กลไกการสนับสนุนการผลิตงานวิจัยและงานสร้างสรรค์บนพื้นฐานภูมิปัญญาท้องถิ่นเพื่อตอบสนองความต้องการของท้องถิ่นและสังคม ดังนี้

1. ทุกปีงบประมาณ สถาบันวิจัยและพัฒนาจะทำประกาศมหาวิทยาลัยราชภัฏหมู่บ้านจอมบึง เรื่องแนวปฏิบัติมหาวิทยาลัยราชภัฏหมู่บ้านจอมบึง ว่าด้วยทุนอุดหนุนการวิจัยจากงบประมาณเงินรายได้ประจำปี พ.ศ. เพื่อระบุดูกรอบแนวคิดและแนวปฏิบัติสำหรับการขอรับทุนอุดหนุนการวิจัยโดยกำหนดกรอบการจัดทำโครงร่างข้อเสนอขอรับทุนอุดหนุนเพื่อการแก้ไขปัญหาและพัฒนาเชิงพื้นที่

2. ประชาสัมพันธ์ประกาศมหาวิทยาลัยฯ ตามข้อ 1 ผ่านช่องทางการสื่อสารต่าง ๆ อาทิ เช่นเว็บไซต์ของสถาบันวิจัยและพัฒนา จดหมายข่าวสถาบันวิจัยและพัฒนา นำส่งสำเนาประกาศไปยังบุคลากรโดยตรง เป็นต้น

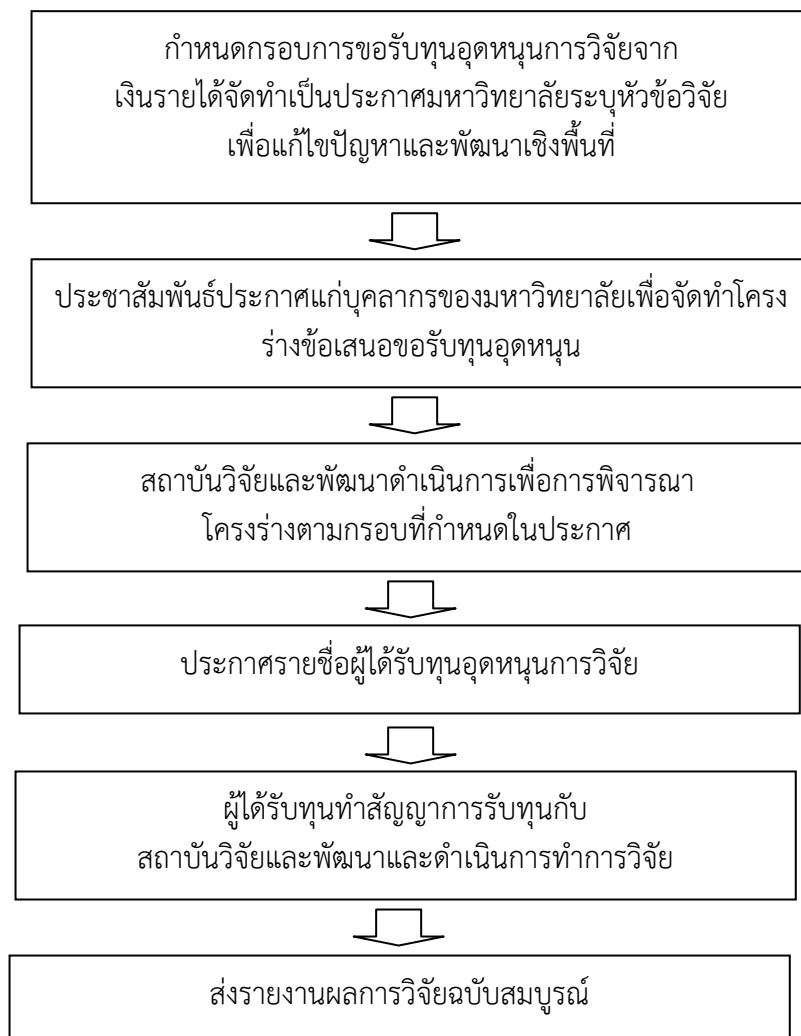
3. สถาบันวิจัยและพัฒนาดำเนินการพิจารณาโครงร่างข้อเสนอขอรับทุนอุดหนุนตามกรอบและแนวทางที่กำหนดไว้ตามประกาศมหาวิทยาลัยข้อที่ 1 โดยการเชิญผู้ทรงคุณวุฒิ ร่วมพิจารณา

4. ประกาศรายชื่อผู้ได้รับทุนอุดหนุนการวิจัย โดยจัดทำเป็นประกาศมหาวิทยาลัยราชภัฏหมู่บ้านจอมบึง

5. ผู้ได้รับทุนทำสัญญาการรับทุนอุดหนุนกับสถาบันวิจัยและพัฒนา และทำการวิจัยตามโครงร่างข้อเสนอที่ได้รับการอนุมัติ

6. ส่งรายงานผลฉบับสมบูรณ์ที่สถาบันวิจัยและพัฒนาเมื่อครบกำหนดการขอรับทุนตามสัญญา

1.12 ระบบการสนับสนุนการผลิตงานวิจัยและงานสร้างสรรค์บนพื้นฐานภูมิปัญญาท้องถิ่นเพื่อตอบสนองความต้องการของท้องถิ่นและสังคม



กลยุทธ์สถาบันวิจัยและพัฒนา ปีงบประมาณ พ.ศ. 2562

แผนพัฒนาสถาบันวิจัยและพัฒนา (พ.ศ. 2561 – 2564) ฉบับปรับปรุง ครั้งที่ 1 ได้กำหนดกลยุทธ์ในการตอบสนองประเด็นยุทธศาสตร์ที่ 1 : พัฒนาท้องถิ่น และยุทธศาสตร์ที่ 4 : สร้างและพัฒนาผลงานวิจัยและนวัตกรรมเพื่อพัฒนามหาวิทยาลัย ชุมชนท้องถิ่น ภูมิภาคและประเทศของแผนกลยุทธ์มหาวิทยาลัยราชภัฏหมู่บ้านจอมบึง 4 ปี (พ.ศ.2561-2564) ฉบับปรับปรุง ครั้งที่ 1 ไว้ 8 กลยุทธ์ คือ

กลยุทธ์ที่ 1 พัฒนาระบบบริหารจัดการงานวิจัย งานสร้างสรรค์ และนวัตกรรม

1.1 สร้าง แก้ไข ปรับปรุงกฎ ระเบียบ ข้อบังคับที่สนับสนุนและเอื้อต่อการดำเนินการวิจัยพัฒนานวัตกรรม และสร้างงานสร้างสรรค์

1.2 สร้างและพัฒนาระบบฐานข้อมูลเพื่อสนับสนุนการดำเนินการ

1.3 ส่งเสริมและเสริมสร้างให้เกิดบรรยากาศทางการวิจัย

1.4 จัดการองค์ความรู้และข้อมูลข่าวสารในรูปอิเล็กทรอนิกส์บนเว็บไซต์ของ

สถาบันวิจัยและพัฒนาอย่างต่อเนื่อง

1.5 พัฒนาระบบบริหารจัดการคุณภาพงานวิจัยอย่างครบวงจร

1.6 ส่งเสริม สนับสนุนการตีพิมพ์ เผยแพร่ผลงานวิจัยในระดับชาติและนานาชาติ

1.7 สร้างระบบประชาสัมพันธ์และเผยแพร่ผลงานวิจัย นวัตกรรม และงานสร้างสรรค์สู่

สาธารณะ

1.8 ส่งเสริม สนับสนุนให้มีการจดลิขสิทธิ์ อนุสิทธิบัตร สิทธิบัตร การซื้อขายทรัพย์สินทางปัญญาอันเกิดจากงานวิจัยของมหาวิทยาลัย

กลยุทธ์ที่ 2 เสริมสร้างและพัฒนานักวิจัยทั้งปริมาณและคุณภาพเพื่อสร้างผลิตผลงานวิจัยที่มีคุณค่าสู่สังคม

2.1 ฝึกอบรมและพัฒนาความรู้และทักษะที่เกี่ยวข้องกับการวิจัย ให้แก่บุคลากรทางการวิจัยอย่างต่อเนื่อง และจัดระบบนักวิจัยพี่เลี้ยงที่สามารถให้คำปรึกษาอย่างใกล้ชิด

2.2 กำหนดภาระงานการทำวิจัยทดแทนภาระงานสอน เพื่อส่งเสริมให้คณาจารย์ทำผลงานวิจัยมากขึ้น

2.3 ส่งเสริมให้มีการแลกเปลี่ยนเรียนรู้ในการทำวิจัย มีผู้รับผิดชอบในลักษณะเป็นคณะบุคคลและเปิดโอกาสให้นักวิจัยใหม่เข้ามามีส่วนร่วม

2.4 ส่งเสริมการสร้างเอกลักษณ์และความเชี่ยวชาญเฉพาะด้านการวิจัยของบุคลากรทางการวิจัยทุกคณะ

2.5 จัดทำแผนส่งเสริมและพัฒนานักวิจัยเป็นรายบุคคล

2.6 สร้างระบบการพัฒนานักวิจัย ได้แก่ ระบบพี่เลี้ยงโดยจัดให้นักวิจัยรุ่นใหม่ได้ทำงานวิจัยร่วมกับนักวิจัยอาวุโส เพื่อถ่ายทอดประสบการณ์ ความรู้ และนำไปใช้ปฏิบัติ

- 2.7 จัดหาเงินทุนสนับสนุนการวิจัยสำหรับอาจารย์ นักวิจัย และนักศึกษา จากแหล่งเงินทุนต่าง ๆ ทั้งภายในและภายนอกสถาบัน
- 2.8 สร้างแรงจูงใจ เชิดชูเกียรตินักวิจัยที่สร้างชื่อเสียงให้มหาวิทยาลัย จัดการประกวดผลงานวิจัย วิทยานิพนธ์ รางวัลผลงานวิจัยดีเด่น
- 2.9 จัดเวทีนำเสนอผลงานวิจัยและงานสร้างสรรค์นวัตกรรมระดับชาติ และระดับนานาชาติ
- 2.10 พัฒนาหัวหน้าชุดโครงการวิจัยให้มีศักยภาพในการบริหารงานชุดโครงการ
- 2.11 ส่งเสริมการวิจัยเป็นทีมและการทำวิจัยร่วมกับสถาบันที่มีชื่อเสียงทั้งในและต่างประเทศ

กลยุทธ์ที่ 3 สร้างเครือข่ายภาคีการวิจัยเพื่อพัฒนาท้องถิ่น

- 3.1 ส่งเสริมการสร้างเครือข่ายการวิจัยแบบบูรณาการ เพื่อการพัฒนาท้องถิ่น ทั้งระดับจังหวัดภูมิภาค และระดับประเทศ
- 3.2 สร้างเครือข่ายความร่วมมือการวิจัยทั้งภายในสถาบัน ระหว่างสถาบัน และระหว่างประเทศ
- 3.3 แลกเปลี่ยนอาจารย์/นักวิจัย/นักศึกษาระหว่างมหาวิทยาลัย
- 3.4 จัดสัมมนาวิชาการเพื่อพัฒนาโจทย์วิจัยร่วมกันระหว่างหน่วยงานในเครือข่าย
- 3.5 ร่วมกับชุมชนในการทำวิจัยและพัฒนา จนสามารถสร้างมูลค่าทางสังคมและค้ำองค์ความรู้สู่สังคม

กลยุทธ์ที่ 4 สนับสนุนการวิจัยตามยุทธศาสตร์วิจัยแห่งชาติ และตอบสนองความต้องการของท้องถิ่น

- 4.1 ส่งเสริมการวิจัยเชิงบูรณาการพันธกิจ ที่เอื้อต่อการส่งเสริมวิสาหกิจชุมชนอย่างครบวงจรโดยความร่วมมือขององค์กรท้องถิ่น
- 4.2 ส่งเสริมการกำหนดทิศทางการวิจัยที่ชัดเจน และเชื่อมโยงกับสภาพปัญหาและความต้องการของท้องถิ่น และประเทศ
- 4.3 จัดสรรทุนอุดหนุนการวิจัยด้วยการกำหนดขอบข่าย หัวข้อที่สอดคล้องกับความต้องการของสถาบันหรือชุมชน โดยจัดทำประกาศข้อกำหนดการวิจัย (TOR) ให้แก่บุคลากรทางการวิจัยและนักศึกษา
- 4.4 จัดหาสิ่งอำนวยความสะดวกต่าง ๆ รวมทั้งฐานข้อมูลผลงานวิจัย เพื่อเอื้อประโยชน์ต่อการทำวิจัย
- 4.5 จัดทำแผนสนับสนุนทุนวิจัยและแสวงหาทุนวิจัยทั้งจากภายในและภายนอก

กลยุทธ์ที่ 5 ส่งเสริมการวิจัยแบบมีส่วนร่วมเพื่อสร้างเสริมความเข้มแข็งและยั่งยืนของชุมชน

- 5.1 ส่งเสริมการวิจัยในลักษณะแผนงานวิจัยหรือชุดโครงการแบบมีส่วนร่วม โดยมีการกำหนดทิศทางการวิจัย และจัดทำแผนการวิจัยแบบบูรณาการร่วมกับองค์กรท้องถิ่นอย่างชัดเจน

5.2 พัฒนาศักยภาพของชุมชนในด้านการวิจัย โดยการให้ความรู้เกี่ยวกับกระบวนการวิจัยและส่งเสริมให้ชุมชนร่วมทำวิจัย

5.3 พัฒนาศักยภาพและขยายการให้บริการวิชาการในหลากหลายมิติ โดยอาศัยกระบวนการมีส่วนร่วมเพื่อตอบสนองความต้องการ และสร้างความเข้มแข็งยั่งยืนของชุมชน

5.4 ส่งเสริมและพัฒนาให้มีการจัดทำชุดโครงการวิจัยเพื่อรองรับการการเป็นสมาชิกประชาคมอาเซียนตามยุทธศาสตร์ของชาติ

5.5 พัฒนากลุ่มวิจัยสร้างสรรค์ในสาขาที่เป็นจุดเด่นของมหาวิทยาลัย โดยจัดตั้งศูนย์การวิจัยเพื่อรวบรวมองค์ความรู้เฉพาะด้าน ที่สะท้อนความเชี่ยวชาญเฉพาะและตรงกับความต้องการของท้องถิ่น

5.6 ส่งเสริมและสนับสนุนให้มีการนำองค์ความรู้ที่ได้จากการวิจัย หรืองานที่ได้รับการตีพิมพ์เผยแพร่ไปใช้ประโยชน์ในการพัฒนาการเรียนการสอน การพัฒนาเศรษฐกิจสังคมในระดับท้องถิ่นและระดับชาติ

กลยุทธ์ที่ 6 ส่งเสริมการนำผลงานวิจัยไปใช้ให้เกิดประโยชน์อย่างเป็นรูปธรรม

6.1 เสริมสร้างสัมพันธที่ดี และเป็นที่ยังทางวิชาการแก่ชุมชนโดยอาศัยฐานความรู้จากงานวิจัยเป็นเครื่องมือ จัดให้มีการบริการวิชาการในลักษณะการจัดการความรู้ (Knowledge Management) จากแหล่งวิจัยสู่ชุมชนให้มากขึ้น โดยเน้นทางด้านถ่ายทอดองค์ความรู้และเทคโนโลยีเพื่อการแก้ปัญหาของชุมชน

6.2 ส่งเสริมการเผยแพร่ผลงานวิจัย เช่น จัดทำจดหมายข่าวเผยแพร่ข่าวสารผลงานวิจัย จัดทำ E-Journal จัดประชุมสัมมนาแลกเปลี่ยนและเผยแพร่ผลงานวิจัย จัดเวทีนำเสนอผลงานวิจัย เพื่อเผยแพร่ให้ผู้สนใจได้รับทราบและนำผลการวิจัยไปใช้ประโยชน์ได้จริง

6.3 นำความรู้ที่ได้จากการวิจัยมาจัดระบบ เพื่อให้สามารถนำมาใช้ประโยชน์ได้จริง

6.4 นำผลการวิจัยไปใช้กับภารกิจต่าง ๆ ที่เกี่ยวข้อง

6.5 ส่งเสริมการจัดประชุมวิชาการทั้งระดับชาติ และนานาชาติ การเผยแพร่ผลงานสู่สาธารณะและการเข้าร่วมเครือข่ายทางวิชาการ โดยเฉพาะระดับชาติและระดับนานาชาติ

6.6 จัดตั้งทีมงานเพื่อพัฒนาบทความทางวิชาการ และพัฒนาวารสารของมหาวิทยาลัยให้ได้มาตรฐานระดับชาติและระดับสากล

กลยุทธ์ที่ 7 ส่งเสริมการบูรณาการการวิจัย การเรียนการสอน และการบริการวิชาการเพื่อการพัฒนาท้องถิ่น

7.1 สนับสนุนการวิจัยเชิงบูรณาการพันธกิจ ที่เชื่อมโยงทั้งงานสอน วิจัย บริการวิชาการ รวมถึงการพัฒนาเทคโนโลยี และส่งเสริมศิลปวัฒนธรรมเพื่อนำสู่การแก้ปัญหาและพัฒนาท้องถิ่น

7.2 ส่งเสริมและสนับสนุนให้มีการกำหนดหัวข้อวิจัย ให้สอดคล้องกับการนำผลการวิจัยไปใช้ประโยชน์ทั้งต่อการพัฒนาการเรียนการสอน การแก้ปัญหาให้กับท้องถิ่น และการให้บริการวิชาการแก่ท้องถิ่น

7.3 สนับสนุน ส่งเสริมการบูรณาการงานวิจัยกับกระบวนการเรียนการสอน

กลยุทธ์ที่ 8 สืบสานโครงการอันเนื่องมาจากพระราชดำริ

- 8.1 จัดตั้งหน่วยงานกลางสำหรับประสานงานโครงการอันเนื่องมาจากพระราชดำริ
- 8.2 ทบทวนแผนและจัดทำสารสนเทศลงสู่หน่วยงานที่เกี่ยวข้อง
- 8.3 ดำเนินงานตามแผนพรอัมประเมินติดตามอย่างต่อเนื่อง
- 8.4 รายงานผลดำเนินงานต่อหน่วยงานที่เกี่ยวข้อง

แผนปฏิบัติการสถาบันวิจัยและพัฒนา ปีงบประมาณ พ.ศ. 2562

จากการนำแผนกลยุทธ์มหาวิทยาลัยราชภัฏหมู่บ้านจอมบึง 4 ปี (พ.ศ.2561-2564) มาสู่แผนพัฒนาสถาบันวิจัยและพัฒนา (พ.ศ. 2561-2564) และแผนปฏิบัติการสถาบันวิจัยและพัฒนา ปีงบประมาณ พ.ศ. 2562 เพื่อให้บรรลุตามกลยุทธ์ สถาบันวิจัยและพัฒนาได้เสนอโครงการใน ปีงบประมาณ พ.ศ. 2562 เพื่อตอบสนองตัวชี้วัดการประกันคุณภาพการศึกษาและแผนกลยุทธ์ มหาวิทยาลัยราชภัฏหมู่บ้านจอมบึง 4 ปี (พ.ศ. 2561-2564) จำนวน 15 โครงการ เป็นเงินรวมทั้งสิ้น 8,814,800 บาท (แปดล้านแปดแสนหนึ่งหมื่นสี่พันแปดร้อยบาทถ้วน) โดยจำแนกโครงการตาม ประเภทของแหล่งงบประมาณโดยแบ่งเป็นเงินงบประมาณแผ่นดิน และเงินรายได้ ดังนี้

1. เงินงบประมาณแผ่นดิน จำนวน 2,552,400 บาท

ที่	โครงการ	รหัสโครงการ	จำนวนเงิน
1	โครงการวิจัยเพื่อสร้างสมรรถนะความรู้ที่มีศักยภาพ	6233000005	2,175,700
2	โครงการยกระดับคุณภาพการศึกษาของเยาวชนในเขตพื้นที่ชายแดนภาคตะวันตก	6133000006	376,700
	กิจกรรมที่ 1 โครงการอบรมเชิงปฏิบัติการพัฒนาความสามารถทางภาษาอังกฤษเพื่อการทดสอบทางการศึกษาระดับชาติขั้นพื้นฐาน(O-NET) ให้กับนักเรียนโรงเรียนตำรวจตระเวนชายแดนบ้านถ้ำหินและตะโกปิดทอง อำเภอสวนผึ้ง จังหวัดราชบุรี		82,050
	กิจกรรมที่ 2 โครงการอบรมเชิงปฏิบัติการพัฒนาความสามารถทางคณิตศาสตร์เพื่อการทดสอบทางการศึกษาระดับชาติขั้นพื้นฐาน (O-NET) ให้กับนักเรียนโรงเรียนตำรวจตระเวนชายแดนบ้านถ้ำหินและตะโกปิดทอง อำเภอสวนผึ้ง จังหวัดราชบุรี		82,520
	กิจกรรมที่ 3 โครงการอบรมเชิงปฏิบัติการพัฒนาความรู้และทักษะวิชาภาษาไทยเพื่อการทดสอบทางการศึกษาระดับชาติขั้นพื้นฐาน (O-NET) ให้กับนักเรียนโรงเรียนตำรวจตระเวนชายแดนบ้านถ้ำหินและตะโกปิดทอง อำเภอสวนผึ้ง จังหวัดราชบุรี		82,400

ที่	โครงการ	รหัสโครงการ	จำนวนเงิน
	กิจกรรมที่ 4 โครงการอบรมเชิงปฏิบัติการพัฒนาความรู้วิชา วิทยาศาสตร์เพื่อการทดสอบทางการศึกษาระดับชาติ ขั้นพื้นฐาน (O-NET) ให้กับนักเรียนโรงเรียนตำรวจ ตระเวนชายแดนบ้านถ้ำหินและตะโกปิดทอง อำเภอ สวนผึ้ง จังหวัดราชบุรี		82,180
	กิจกรรมที่ 5 โครงการสนับสนุนการจัดการศึกษาโรงเรียนตำรวจ ตระเวนชายแดนบ้านถ้ำหินและตะโกปิดทอง		20,000

2. เงินรายได้ จำนวน 1,512,400 บาท

ที่	โครงการ	รหัสโครงการ	จำนวนเงิน
1	โครงการบริหารและพัฒนาหน่วยงาน กิจกรรมที่ 1 การบริหาร / พัฒนาสำนักงาน กิจกรรมที่ 2 การไปราชการของผู้บริหารและบุคลากรประจำ หน่วยงาน กิจกรรมที่ 3 ค่าสาธารณูปโภค กิจกรรมที่ 4 การประชุมคณะกรรมการประจำหน่วยงาน กิจกรรมที่ 5 การรับการประเมินการประกันคุณภาพการศึกษา ปีการศึกษา 2561		141,600 87,600 30,000 3,000 10,000 11,000
2	โครงการพัฒนาศักยภาพบุคลากร		16,000
3	โครงการสมทบทุนกองทุนส่งเสริมงานวิจัย กิจกรรมที่ 1 สนับสนุนการทำวิจัย 1 อาจารย์ 1 งานวิจัย กิจกรรมที่ 2 สนับสนุนการทำวิจัยตามตัวบ่งชี้และวิจัยสถาบัน		1,354,800 1,184,800 170,000

3. เงินรายได้สะสม จำนวน 4,750,000 บาท

ที่	โครงการ	รหัสโครงการ	จำนวนเงิน
1	การบูรณาการการพัฒนาปัจจัยการผลิต การสร้างมูลค่าเพิ่มและ การบริหารจัดการการตลาดเพื่อยกระดับคุณภาพชีวิตของ เกษตรกรผู้ปลูกสับปะรดจังหวัดราชบุรี (ระยะที่ 2)	6233000007	3,000,000
2	โครงการส่งเสริมสนับสนุนการวิจัย เทคโนโลยี และนวัตกรรม กิจกรรมที่ 1 การประชุมวิชาการระดับชาติราชภัฏหมู่บ้าน จอมบึงวิจัย ครั้งที่ 7 กิจกรรมที่ 2 จัดนิทรรศการการนำเสนอผลงานวิจัยร่วมกับ สำนักงานคณะกรรมการวิจัยแห่งชาติ (วช)	6233000004	1,750,000 550,000 200,000

ที่	โครงการ	รหัสโครงการ	จำนวนเงิน
	กิจกรรมที่ 3 สนับสนุนการตีพิมพ์เผยแพร่ผลงานวิจัย และตอบแทนผู้มีผลงานวิจัยดีเด่นเชิงประจักษ์		400,000
	กิจกรรมที่ 4 การจัดทำวารสารวิจัยมหาวิทยาลัยราชภัฏหมู่บ้าน จอมบึง สาขามนุษยศาสตร์และสังคมศาสตร์		300,000
	กิจกรรมที่ 5 การจัดทำวารสารวิจัยมหาวิทยาลัยราชภัฏหมู่บ้าน จอมบึง สาขาวิทยาศาสตร์และเทคโนโลยี		300,000

โดยมีรายละเอียดในแต่ละโครงการ ดังนี้

โครงการเงินงบประมาณแผ่นดิน



มหาวิทยาลัยราชภัฏหมู่บ้านจอมบึง
คำของบประมาณ ประจำปีงบประมาณ พ.ศ. 2562

แหล่งงบประมาณ 1, งบประมาณแผ่นดิน

1. โครงการ วิจัยเพื่อสร้างสมองค์ความรู้ที่มีศักยภาพ รหัสโครงการ 6233000005
2. ผู้รับผิดชอบโครงการ ผศ.ดร.ชฎาพร โพค์ยสุวรรณค์ หน่วยงาน สถาบันวิจัยและพัฒนา
3. โครงการสอดคล้องกับยุทธศาสตร์มหาวิทยาลัย
ยุทธศาสตร์ที่ 04, ยุทธศาสตร์ที่ 4 สร้างและพัฒนาผลงานวิจัยและนวัตกรรมเพื่อการพัฒนา
มหาวิทยาลัย ชุมชนท้องถิ่น ภูมิภาค และประเทศ
กลยุทธ์ 0402, 4.2 : ส่งเสริมและสนับสนุนการทำวิจัยและสร้างนวัตกรรมเพื่อตอบสนองและ
แก้ไขปัญหาของมหาวิทยาลัย ชุมชนท้องถิ่น ภูมิภาค และประเทศ
ตัวชี้วัดที่ 4.2.1 จำนวนผลงานวิจัยที่ตอบสนองต่อความต้องการ แก้ปัญหา และพัฒนาชุมชน
ท้องถิ่น
4. โครงการสอดคล้องกับแผนปฏิบัติการประจำปีของมหาวิทยาลัย
แผนงาน แผนงานยุทธศาสตร์
ผลผลิต บูรณาการวิจัยและนวัตกรรม
งาน/โครงการ การวิจัยและนวัตกรรมเพื่อสร้างองค์ความรู้พื้นฐานของประเทศ

5. หลักการและเหตุผล

พระราชบัญญัติมหาวิทยาลัยราชภัฏ พ.ศ.2547 กำหนดให้มหาวิทยาลัยราชภัฏเป็นสถาบันอุดมศึกษาเพื่อการพัฒนาท้องถิ่นที่เสริมสร้างภูมิปัญญาของแผ่นดิน ฟื้นฟูพลังการเรียนรู้ เชิดชูภูมิปัญญาของท้องถิ่น สร้างสรรค์ศิลปวิทยา เพื่อความเจริญก้าวหน้าอย่างมั่นคงและยั่งยืนของปวงชนมีส่วนร่วมในการจัดการบำรุงรักษา การใช้ประโยชน์จากทรัพยากรธรรมชาติและสิ่งแวดล้อมอย่างสมดุลและยั่งยืน โดยมีวัตถุประสงค์ในการศึกษา ส่งเสริมวิชาการ และวิชาชีพสูง ทำการสอน วิจัย ให้บริการทางวิชาการแก่สังคม ปรับปรุงถ่ายทอด และพัฒนาเทคโนโลยี ทำนุบำรุงศิลปะและวัฒนธรรม ผลิตครูและส่งเสริมวิทยฐานะครู มหาวิทยาลัยราชภัฏหมู่บ้านจอมบึงจึงมีนโยบายส่งเสริมและสนับสนุนให้อาจารย์ทำการวิจัยอย่างมีคุณภาพ เพื่อตอบสนองภารกิจ และวัตถุประสงค์หลักซึ่งเป็นการสร้างความเข้มแข็งทางวิชาการและสร้างชื่อเสียงให้กับมหาวิทยาลัย

6. วัตถุประสงค์โครงการ

1. เพื่อส่งเสริมสนับสนุนอาจารย์ให้ทำวิจัยเต็มพื้นที่ของมหาวิทยาลัย
2. เพื่อสร้างสรรค์งานวิจัยที่มีคุณภาพและสร้างความเข้มแข็งทางวิชาการ

7. กลุ่มเป้าหมาย

อาจารย์ประจำของมหาวิทยาลัย

8. รูปแบบกิจกรรม

ทุนอุดหนุนการวิจัย

9. สถานที่ดำเนินการ

มหาวิทยาลัยราชภัฏหมู่บ้านจอมบึง

10. ตัวชี้วัดความสำเร็จของโครงการ (Output)

ตัวชี้วัด(Indicators)	หน่วยนับ	ค่าเป้าหมาย (Target)
เชิงปริมาณ		
1. จำนวนโครงการวิจัยใหม่	โครงการ	3
2. จำนวนโครงการวิจัยที่แล้วเสร็จ	โครงการ	3
เชิงคุณภาพ		
1. จำนวนผลงานวิจัยเป็นไปตามมาตรฐานที่กำหนด	เรื่อง	3
เชิงเวลา		
1. โครงการวิจัยที่แล้วเสร็จภายในระยะเวลา 12 เดือน	ร้อยละ	80

11. ตัวชี้วัดความสำเร็จของกิจกรรม (Output)

กิจกรรม	ตัวชี้วัด (Indicators)	หน่วยนับ	ค่าเป้าหมาย(Target)			
			ปี 2561		ปี 2562	
			ไตรมาส 1 (ต.ค.61 – ธ.ค.61)	ไตรมาส 2 (ม.ค.62 – มี.ค.62)	ไตรมาส 3 (เม.ย.62 – มิ.ย.62)	ไตรมาส 4 (ก.ค.62 – ก.ย.62)
1. การพัฒนาสารเรืองแสงชนิดใหม่ในระบบ Bi2moO6:Dy3+ สำหรับการประยุกต์ใช้เป็นวัสดุในฉากรับภาพทางรังสีทางการแพทย์ (รศ.ดร.สมิต อินทร์ศิริพงษ์)	ตัวชี้วัดเชิงปริมาณ : จำนวนโครงการวิจัยใหม่	โครงการ	1	0	0	0

กิจกรรม	ตัวชี้วัด (Indicators)	หน่วยนับ	ค่าเป้าหมาย(Target)			
			ปี 2561	ปี 2562		
			ไตรมาส 1 (ต.ค.61 – ธ.ค.61)	ไตรมาส 2 (ม.ค.62 – มี.ค.62)	ไตรมาส 3 (เม.ย.62 – มิ.ย.62)	ไตรมาส 4 (ก.ค.62 – ก.ย.62)
	ตัวชี้วัดเชิงคุณภาพ : จำนวนผลงานวิจัย เป็นไปตามมาตรฐาน ที่กำหนด	เรื่อง	0	0	0	1
2. การพัฒนาแก้วและเซรามิกซ์ที่ เปล่งแสงลูมิเนสเซนส์ความเข้มสูง เพื่อประยุกต์ใช้งานด้านการวัดรังสี เอกซ์และรังสีนิวเคลียร์ (อ.ดร. ประพนธ์ เลิศลอยปัญญาชัย)	ตัวชี้วัดเชิงปริมาณ : จำนวนโครงการวิจัย ใหม่	โครงการ	1	0	0	0
	ตัวชี้วัดเชิงคุณภาพ : จำนวนผลงานวิจัย เป็นไปตามมาตรฐาน ที่กำหนด	เรื่อง	0	0	0	1
3. การศึกษาและพัฒนาแก้วลิเทียม บิสมีทอะลูมิเนียมบอเรตที่เจือด้วย ไอออนของอิตเทอร์เบียม/ เออร์เบียมสำหรับการประยุกต์ใช้ เป็นตัวกลางเลเซอร์และวัสดุส่ง ข้อมูลทางแสง (อ.ดร.เอกพล แก้วนวนม)	ตัวชี้วัดเชิงปริมาณ : จำนวนโครงการวิจัย ใหม่	โครงการ	1	0	0	0
	ตัวชี้วัดเชิงคุณภาพ : จำนวนผลงานวิจัย เป็นไปตามมาตรฐาน ที่กำหนด	เรื่อง	0	0	0	1

12. ผลที่คาดว่าจะได้รับ

การดำเนินงานบรรลุตามวัตถุประสงค์ของตัวบ่งชี้ที่กำหนด

13. แผนการดำเนินงาน

กิจกรรม	หน่วย นับ	รวมทั้งสิ้น	แผนปฏิบัติงานและแผนการใช้จ่ายเงิน(บาท)			
			ปี 2561	ปี 2562		
			ไตรมาส 1 (ต.ค.61 – ธ.ค.61)	ไตรมาส 2 (ม.ค.62 – มี.ค.62)	ไตรมาส 3 (เม.ย.62 – มิ.ย.62)	ไตรมาส 4 (ก.ค.62 – ก.ย.62)
1. การพัฒนาสารเรืองแสง ชนิดใหม่ในระบบ Bi2mo06:Dy ³⁺ สำหรับการ ประยุกต์ใช้เป็นวัสดุในฉาก รับภาพทางรังสีทางการแพทย์	บาท	811,900.00	324,760.00	0.00	243,570.00	243,570.00

กิจกรรม	หน่วย นับ	รวมทั้งสิ้น	แผนปฏิบัติงานและแผนการใช้จ่ายเงิน(บาท)			
			ปี 2561	ปี 2562		
			ไตรมาส 1 (ต.ค.61 – ธ.ค.61)	ไตรมาส 2 (ม.ค.62 – มี.ค.62)	ไตรมาส 3 (เม.ย.62 – มิ.ย.62)	ไตรมาส 4 (ก.ค.62 – ก.ย.62)
แพทย์ (รศ.ดร.สมิต อินทร์ศิริพงษ์)						
2. การพัฒนาแก้วและเซรามิกซ์ที่เปล่งแสงลูมิเนสเซนส์ความเข้มสูงเพื่อประยุกต์ใช้งานด้านการวัดรังสีเอกซ์และรังสีนิวเคลียร์ (อ.ดร.ประพนธ์ เลิศลอย ปัญญาชัย)	บาท	831,350.00	332,540.00	0.00	249,405.00	249,405.00
3. การศึกษาและพัฒนาแก้วลิเทียมบิสมาทอะลูมิเนียมบอเรตที่เจือด้วยไอออนของอิทเทอร์เปียม/เออร์เปียมสำหรับการประยุกต์ใช้เป็นตัวกลางเลเซอร์และวัสดุส่งข้อมูลทางแสง (อ.ดร.เอกพล แก้วนวม)	บาท	532,450.00	212,980.00	0.00	159,735.00	159,735.00

14. งบประมาณที่ใช้

กิจกรรม	รายการ/รายละเอียดค่าใช้จ่าย/ คุณลักษณะครุภัณฑ์/รูปแบบรายการ ที่ดินและสิ่งก่อสร้าง	หมวด รายจ่าย	จำนวนเงิน
1. การพัฒนาสารเรืองแสงชนิดใหม่ในระบบ Bi ²⁺ MoO ₆ :Dy ³⁺ สำหรับการประยุกต์ใช้เป็นวัสดุในฉากรับภาพทางรังสีทางการแพทย์ (รศ.ดร.สมิต อินทร์ศิริพงษ์)	ทุนอุดหนุนนักวิจัย งวดที่ 1 (40%) เป็นเงิน 342,760 บาท งวดที่ 2 (30%) เป็นเงิน 243,570 บาท งวดที่ 3 (30%) เป็นเงิน 243,570 บาท รวมเป็นเงินทั้งสิ้น 811,900 บาท	เงินอุดหนุน	811,900.00
2. การพัฒนาแก้วและเซรามิกซ์ที่เปล่งแสงลูมิเนสเซนส์ความเข้มสูงเพื่อประยุกต์ใช้งานด้านการวัดรังสีเอกซ์และรังสีนิวเคลียร์	ทุนอุดหนุนนักวิจัย งวดที่ 1 (40%) เป็นเงิน 332,540 บาท งวดที่ 2 (30%) เป็นเงิน 249,405 บาท งวดที่ 3 (30%) เป็นเงิน 249,405 บาท	เงินอุดหนุน	831,350.00

กิจกรรม	รายการ/รายละเอียดค่าใช้จ่าย/ คุณลักษณะครุภัณฑ์/รูปแบบรายการ ที่ดินและสิ่งก่อสร้าง	หมวด รายจ่าย	จำนวนเงิน
(อ.ดร.ประพนธ์ เลิศลอยปัญญาชัย)	รวมเป็นเงินทั้งสิ้น 831,350 บาท		
3. การศึกษาและพัฒนาแก้วลิเทียม บิสมัทอะลูมิเนียมบอเรตที่เจือด้วย ไอออนของอิตเทอร์เบียม/เออร์เบียม สำหรับการประยุกต์ใช้เป็นตัวกลาง เลเซอร์และวัสดุส่งข้อมูลทางแสง (อ. ดร.เอกพล แก้วนวม)	ทุนอุดหนุนนักวิจัย งวดที่ 1 (40%) เป็นเงิน 212,980 บาท งวดที่ 2 (30%) เป็นเงิน 159,735 บาท งวดที่ 3 (30%) เป็นเงิน 159,735 บาท รวมเป็นเงินทั้งสิ้น 532,450 บาท	เงินอุดหนุน	532,450.00
		รวมทั้งสิ้น	2,175,700.00

15. แนวทางการประเมินโครงการ

สิ่งที่ต้องการประเมิน

ผลการดำเนินการวิจัย

วิธีที่ใช้ในการประเมิน

การตรวจคุณภาพรายงานผลการวิจัยโดยใช้แบบประเมินผล

ผู้ประเมิน

สถาบันวิจัยและพัฒนา



มหาวิทยาลัยราชภัฏหมู่บ้านจอมบึง
คำของบประมาณ ประจำปีงบประมาณ พ.ศ. 2562

แหล่งงบประมาณ 1, งบประมาณแผ่นดิน

1. โครงการ ยกกระดับคุณภาพการศึกษาของเยาวชนในเขตพื้นที่ชายแดนภาคตะวันตก รหัสโครงการ 6233000006
2. ผู้รับผิดชอบโครงการ ผศ.ดร.ชฎาพร โพคัยสุวรรณค์ **หน่วยงาน** สถาบันวิจัยและพัฒนา
3. โครงการสอดคล้องกับยุทธศาสตร์มหาวิทยาลัย
ยุทธศาสตร์ที่ 01, ยุทธศาสตร์ที่ 1 พัฒนาท้องถิ่น
กลยุทธ์ 0104, 1.4 พัฒนาพื้นที่ชายแดนไทย – เมียนมาร์ในเขตอำเภอสวนผึ้งและอำเภอบ้านคา จังหวัดราชบุรี
ตัวชี้วัดที่ 1.4.1 จำนวนโครงการให้ความรู้แก่นักเรียนในเขตอำเภอสวนผึ้งและอำเภอบ้านคา จังหวัดราชบุรี, 1.4.2 จำนวนโครงการพัฒนาบุคลากรทางการศึกษาในเขตอำเภอสวนผึ้งและอำเภอบ้านคา จังหวัดราชบุรี
4. โครงการสอดคล้องกับแผนปฏิบัติราชการประจำปีของมหาวิทยาลัย
แผนงาน แผนงานยุทธศาสตร์
ผลผลิต โครงการยุทธศาสตร์มหาวิทยาลัยราชภัฏเพื่อการพัฒนาท้องถิ่น
งาน/โครงการ มหาวิทยาลัยราชภัฏเพื่อการพัฒนาท้องถิ่น
5. หลักการและเหตุผล

การพัฒนาศักยภาพการสอนของครูเป็นเรื่องสำคัญในการจัดการศึกษา เนื่องจากครูเป็นตัวขับเคลื่อนที่สำคัญในการพัฒนาผู้เรียนให้บรรลุเป้าหมายของการจัดการศึกษาตามพระราชบัญญัติการศึกษาแห่งชาติ พ.ศ.2542 ที่กำหนดจุดมุ่งหมายของการจัดการศึกษาในการพัฒนาผู้เรียนให้มีความสมบูรณ์ทั้งสติปัญญา ร่างกาย และคุณธรรมจริยธรรมรวมทั้งทักษะเชิงสังคมในการอยู่ร่วมกันกับผู้อื่น โดยจะต้องดำเนินการให้เหมาะสมกับบริบทของโรงเรียนนั้น ๆ

โรงเรียนตำรวจตระเวนชายแดนเริ่มต้นขึ้นเมื่อตำรวจตระเวนชายแดนปฏิบัติหน้าที่ตามป่าเขาในพื้นที่ห่างไกลตามชายแดน โดยพบว่าเด็ก ๆ ในพื้นที่เหล่านั้นไม่ได้รับการศึกษาเนื่องจากไม่มีโรงเรียนและอ่านไม่ออกเขียนไม่ได้ จึงได้ริเริ่มจัดตั้งโรงเรียนและได้รับความร่วมมือจากกระทรวงศึกษาธิการและหน่วยงานที่เกี่ยวข้อง ลักษณะของโรงเรียนตำรวจตระเวนชายแดนมีบริบทที่แตกต่างไปจากโรงเรียนโดยทั่วไป โดยตั้งอยู่ในพื้นที่ห่างไกล การคมนาคมไม่สะดวก และเด็กในพื้นที่อาจเป็นกลุ่มชาติพันธุ์ไม่ใช่

ภาษาไทยในการสื่อสารในชีวิตประจำวัน นอกจากนั้น ครูผู้สอนเป็นตำรวจตระเวนชายแดนที่มีภารกิจหลักในการดูแลรักษาความมั่นคงของประเทศ และไม่ได้สำเร็จการศึกษาจากสถาบันฝึกหัดครู นอกจากนั้นยังมีปัญหาตามลักษณะเฉพาะของพื้นที่ที่โรงเรียนแห่งนั้นตั้งอยู่

สำหรับการดำเนินงานในการพัฒนาศักยภาพครูผู้สอนโรงเรียนตำรวจตระเวนชายแดนในครั้งนี้ ได้กำหนดกลุ่มเป้าหมายใน 2 โรงเรียน คือ 1) โรงเรียนตำรวจตระเวนชายแดนบ้านถ้ำหิน ตั้งอยู่ที่บ้านถ้ำหิน หมู่ที่ 5 ตำบลสวนผึ้ง อำเภอสวนผึ้ง จังหวัดราชบุรี จัดตั้งในปี พ.ศ. 2526 เปิดการเรียนการสอนตั้งแต่ชั้นปฐมวัยถึงชั้นประถมศึกษาปีที่ 6 ปัจจุบันมีนักเรียนประมาณ 240 คน และ 2) โรงเรียนตำรวจตระเวนชายแดนตะโกปิดทอง ซึ่งตั้งอยู่ที่หมู่ 8 ตำบลสวนผึ้ง อำเภอสวนผึ้ง จังหวัดราชบุรี เปิดการเรียนการสอนตั้งแต่ชั้นปฐมวัยถึงชั้นประถมศึกษาปีที่ 6 มีนักเรียนประมาณ 200 คน ทั้งสองโรงเรียนได้เข้าอยู่ในโครงการตามพระราชดำริ สมเด็จพระเทพรัตนราชสุดาฯ สยามบรมราชกุมารีและอยู่ในความดูแลของมหาวิทยาลัยราชภัฏหมู่บ้านจอมบึง โดยครูผู้สอนส่วนมากในโรงเรียนทั้งสองแห่งสำเร็จการศึกษาในสาขาที่ไม่ใช่วิชาทางการศึกษามีบางส่วนกำลังศึกษาอยู่และมีครูจำนวนหนึ่งที่ยังไม่มีคุณวุฒิปริญญาตรี

ดังนั้น เพื่อให้ให้นักเรียนมีความรู้พื้นฐานและได้รับการศึกษาอย่างมีคุณภาพตามนโยบายการจัดการศึกษาของชาติ ตามที่กำหนดไว้ในพระราชบัญญัติการศึกษาแห่งชาติ พ.ศ.2542 จึงจำเป็นที่จะต้องพัฒนาครูผู้สอนซึ่งเป็นตัวขับเคลื่อนสำคัญในการจัดการศึกษาโดยให้ความสำคัญกับความรู้ในเนื้อหาวิชาที่แม่นยำและวิธีการจัดการเรียนการสอนที่เหมาะสมกับรูปแบบการเรียนรู้และสภาพของผู้เรียน ทั้งนี้ เพื่อให้ให้นักเรียนได้รับประโยชน์โดยตรง คือ สำเร็จการศึกษาอย่างมีคุณภาพและสามารถศึกษาต่อในระดับที่สูงขึ้นต่อไป นอกจากนี้ผลการทดสอบทางการศึกษาระดับชาติด้านพื้นฐาน (O-NET) ของนักเรียนชั้นประถมศึกษาปีที่ 6 แต่ละวิชาโดยเฉลี่ยของประเทศอยู่ในระดับต่ำกว่า 50 จึงมีความจำเป็นที่จะต้องพัฒนาความสามารถทางภาษาอังกฤษ ภาษาไทย วิทยาศาสตร์และคณิตศาสตร์ให้กับนักเรียนของโรงเรียนตำรวจตระเวนชายแดนตะโกปิดทองและบ้านถ้ำหิน เพื่อให้ นักเรียนมีผลคะแนนเฉลี่ยจากการทดสอบทางการศึกษาระดับชาติด้านพื้นฐาน (O-NET) เพิ่มขึ้น

6. วัตถุประสงค์โครงการ

1. เพื่อให้นักเรียนชั้นประถมศึกษาปีที่ 6 ของโรงเรียนตำรวจตระเวนชายแดนบ้านถ้ำหินและตะโกปิดทอง มีความรู้ในวิชาภาษาอังกฤษ ภาษาไทย วิทยาศาสตร์ และคณิตศาสตร์เพิ่มขึ้น □
2. เพื่อให้นักเรียนชั้นประถมศึกษาปีที่ 6 ของโรงเรียนตำรวจตระเวนชายแดนบ้านถ้ำหินและตะโกปิดทอง มีผลการสอบ O-NET ในรายวิชาภาษาอังกฤษ ภาษาไทย วิทยาศาสตร์ และคณิตศาสตร์เพิ่มสูงขึ้น
3. เพื่อพัฒนาความรู้และทักษะการจัดการเรียนการสอนของครูโรงเรียนตำรวจตระเวนชายแดนบ้านถ้ำหินและตะโกปิดทอง อำเภอสวนผึ้ง จังหวัดราชบุรี

7. กลุ่มเป้าหมาย

1. นักเรียนชั้นประถมศึกษาปีที่ 6 โรงเรียนตำรวจตระเวนชายแดนบ้านถ้ำหิน จำนวน 28 คน และโรงเรียนตำรวจตระเวนชายแดนตะโกปิดทอง จำนวน 18 คน □
2. ครูโรงเรียนตำรวจตระเวนชายแดนบ้านถ้ำหินและตะโกปิดทอง จำนวน 20 คน

8. รูปแบบกิจกรรม

1. อบรมเชิงปฏิบัติการการพัฒนาความสามารถทางภาษาอังกฤษ เพื่อการทดสอบทางการศึกษาระดับชาติด้านพื้นฐาน (O-NET) ของนักเรียนชั้นประถมศึกษาปีที่ 6 โรงเรียนตำรวจตระเวนชายแดนตะโกปิดทองและบ้านถ้ำหิน□

2. อบรมเชิงปฏิบัติการการพัฒนาความสามารถทางภาษาไทย เพื่อการทดสอบทางการศึกษาระดับชาติด้านพื้นฐาน (O-NET) ของนักเรียนชั้นประถมศึกษาปีที่ 6 โรงเรียนตำรวจตระเวนชายแดนตะโกปิดทองและบ้านถ้ำหิน

3. อบรมเชิงปฏิบัติการการพัฒนาความสามารถทางคณิตศาสตร์ เพื่อการทดสอบทางการศึกษาระดับชาติด้านพื้นฐาน (O-NET) ของนักเรียนชั้นประถมศึกษาปีที่ 6 โรงเรียนตำรวจตระเวนชายแดนตะโกปิดทองและบ้านถ้ำหิน

4. อบรมเชิงปฏิบัติการการพัฒนาความสามารถทางวิทยาศาสตร์ เพื่อการทดสอบทางการศึกษาระดับชาติด้านพื้นฐาน (O-NET) ของนักเรียนชั้นประถมศึกษาปีที่ 6 โรงเรียนตำรวจตระเวนชายแดนตะโกปิดทองและบ้านถ้ำหิน

5. สนับสนุนการจัดการศึกษาโรงเรียน ตำรวจตระเวนชายแดนบ้านถ้ำหินและตะโกปิดทอง

9. สถานที่ดำเนินการ

โรงเรียนตำรวจตระเวนชายแดนบ้านถ้ำหินและตะโกปิดทอง อำเภอสวนผึ้ง จังหวัดราชบุรี

10. ตัวชี้วัดความสำเร็จของโครงการ (Output)

ตัวชี้วัด(Indicators)	หน่วยนับ	ค่าเป้าหมาย (Target)
เชิงปริมาณ		
1. จำนวนนักเรียนประถมศึกษาปีที่ 6 ร.ร.ตชด.บ้านถ้ำหินและตะโกปิดทองเข้ารับการอบรมเชิงปฏิบัติการพัฒนาความสามารถทางภาษาอังกฤษเพื่อการทดสอบทางการศึกษาระดับชาติด้านพื้นฐาน (O-NET)	คน	46
2. จำนวนนักเรียนประถมศึกษาปีที่ 6 ร.ร.ตชด.บ้านถ้ำหินและตะโกปิดทองเข้ารับการอบรมเชิงปฏิบัติการพัฒนาความสามารถทางภาษาไทยเพื่อการทดสอบทางการศึกษาระดับชาติด้านพื้นฐาน (O-NET)	คน	46
3. จำนวนนักเรียนประถมศึกษาปีที่ 6 ร.ร.ตชด.บ้านถ้ำหินและตะโกปิดทองเข้ารับการอบรมเชิงปฏิบัติการพัฒนาความสามารถทางคณิตศาสตร์เพื่อการทดสอบทางการศึกษาระดับชาติด้านพื้นฐาน (O-NET)	คน	46
4. จำนวนนักเรียนประถมศึกษาปีที่ 6 ร.ร.ตชด.บ้านถ้ำหินและตะโกปิดทองเข้ารับการอบรมเชิงปฏิบัติการพัฒนาความสามารถทางวิทยาศาสตร์เพื่อการทดสอบทางการศึกษาระดับชาติด้านพื้นฐาน (O-NET)	คน	46
5. จำนวนผู้ครูผู้เข้ารับการพัฒนาคุณภาพการสอน	คน	20

ตัวชี้วัด(Indicators)	หน่วยนับ	ค่าเป้าหมาย (Target)
เชิงคุณภาพ		
1. นักเรียนโรงเรียนตำรวจตระเวนชายแดนบ้านถ้ำหินและตะโกปิดทอง ร้อยละ 30 ของที่มีคะแนนผลการทดสอบทางการศึกษาระดับชาติ ชั้น พื้นฐาน (O-NET) แต่ละวิชาผ่านเกณฑ์คะแนน	ร้อยละ	50
2. ความพึงพอใจของครูผู้เข้ารับการพัฒนาคุณภาพการสอน	ร้อยละ	80
เชิงเวลา		
1. ดำเนินการเสร็จตามระยะเวลาที่กำหนด	ร้อยละ	100

11. ตัวชี้วัดความสำเร็จของกิจกรรม (Output)

กิจกรรม	ตัวชี้วัด(Indicators)	หน่วยนับ	ค่าเป้าหมาย(Target)			
			ปี 2561	ปี 2562		
			ไตรมาส 1 (ต.ค.61 - ธ.ค. 61)	ไตรมาส 2 (ม.ค.62 - มี.ค. 62)	ไตรมาส 3 (เม.ย.62 - มิ.ย. 62)	ไตรมาส 4 (ก.ค.62 - ก.ย.62)
1. ยกระดับผลสัมฤทธิ์ การทดสอบทางการศึกษาระดับชาติชั้น พื้นฐาน (O-net) ของ นักเรียนในเขตพื้นที่ ชายแดนไทย-เมียนมาร์ จังหวัดราชบุรี	ตัวชี้วัดเชิงปริมาณ : จำนวนนักเรียนที่เข้าร่วมยกระดับ ผลสัมฤทธิ์การ ทดสอบทางการศึกษา ระดับชาติชั้นพื้นฐาน (O-net)/ จำนวน	คน	92	92	0	20
	ตัวชี้วัดเชิงคุณภาพ : นักเรียนโรงเรียน ตำรวจตระเวน ชายแดนบ้านถ้ำหิน และตะโกปิดทองที่มี คะแนนผลการ ทดสอบทางการศึกษา ระดับชาติ ชั้นพื้นฐาน (O-NET) แต่ละวิชาผ่านเกณฑ์ คะแนน /และครูที่	ร้อยละ	50	50	0	80

กิจกรรม	ตัวชี้วัด(Indicators)	หน่วยนับ	ค่าเป้าหมาย(Target)			
			ปี 2561	ปี 2562		
			ไตรมาส 1 (ต.ค.61 - ธ.ค. 61)	ไตรมาส 2 (ม.ค.62 - มี.ค. 62)	ไตรมาส 3 (เม.ย.62 - มิ.ย. 62)	ไตรมาส 4 (ก.ค.62 - ก.ย.62)
	ได้รับการพัฒนา คุณภาพการสอนมี ความพึงพอใจ					

12. ผลที่คาดว่าจะได้รับ

- นักเรียนชั้นประถมศึกษาปีที่ 6 โรงเรียนตำรวจตระเวนชายแดนบ้านถ้ำหินและตะโกปิดทอง มีความรู้ในวิชาภาษาอังกฤษ ภาษาไทย วิทยาศาสตร์และคณิตศาสตร์เพิ่มขึ้นสามารถทำคะแนนสอบ O-NET ของทั้ง 4 วิชาได้สูงขึ้น อย่างน้อยร้อยละ 10
- ครูโรงเรียนตำรวจตระเวนชายแดนบ้านถ้ำหินและตะโกปิดทองได้รับการพัฒนาความรู้ และทักษะการสอนทำให้นักเรียนได้รับความรู้และมีผลสัมฤทธิ์ทางการเรียนสูงขึ้น

13. แผนการดำเนินงาน

กิจกรรม	หน่วย นับ	รวมทั้งสิ้น	แผนปฏิบัติงานและแผนการใช้จ่ายเงิน(บาท)			
			ปี 2561	ปี 2562		
			ไตรมาส 1 (ต.ค.61 - ธ.ค.61)	ไตรมาส 2 (ม.ค.62 - มี.ค.62)	ไตรมาส 3 (เม.ย.62 - มิ.ย.62)	ไตรมาส 4 (ก.ค.62 - ก.ย.62)
1. ยกระดับ ผลสัมฤทธิ์การ ทดสอบทาง การศึกษาระดับชาติ ขั้นพื้นฐาน (O-net) ของนักเรียนในเขต พื้นที่ชายแดนไทย- เมียนมาร์ จังหวัด ราชบุรี	บาท	376,700.00	178,350.00	178,350.00	0.00	20,000.00

14. งบประมาณที่ใช้

กิจกรรม	รายการ/รายละเอียดค่าใช้จ่าย/คุณลักษณะ ครุภัณฑ์/รูปแบบรายการที่ดินและสิ่งก่อสร้าง	หมวด รายจ่าย	จำนวนเงิน
1. ยกกระดับ ผลสัมฤทธิ์การ ทดสอบทาง การศึกษา ระดับชาติชั้น พื้นฐาน (O-net) ของนักเรียนใน เขตพื้นที่ชายแดน ไทย-เมียนมาร์ จังหวัดราชบุรี	<p>ค่าตอบแทน 144,000 บาท</p> <p>1. ค่าตอบแทนวิทยากร (O-net) ภาษาอังกฤษ จำนวน 2.00 โรงเรียน X ระยะเวลา 30.00 ชั่วโมง X งบประมาณ 600.00 บาท รวมทั้งสิ้น = 36,000.00 บาท</p> <p>2. ค่าตอบแทนวิทยากร (O-net) ภาษาไทย จำนวน 2.00 โรงเรียน X ระยะเวลา 30.00 ชั่วโมง X งบประมาณ 600.00 บาท รวมทั้งสิ้น = 36,000.00 บาท</p> <p>3. ค่าตอบแทนวิทยากร (O-net) คณิตศาสตร์ จำนวน 2.00 โรงเรียน X ระยะเวลา 30.00 ชั่วโมง X งบประมาณ 600.00 บาท รวมทั้งสิ้น = 36,000.00 บาท</p> <p>4. ค่าตอบแทนวิทยากร (O-net) วิทยาศาสตร์ จำนวน 2.00 โรงเรียน X ระยะเวลา 30.00 ชั่วโมง X งบประมาณ 600.00 บาท รวมทั้งสิ้น = 36,000.00 บาท</p> <p>ค่าใช้สอย 200,150 บาท</p> <p>1. ค่าอาหารกลางวัน (O-net) ภาษาอังกฤษ จำนวน 58.00 คน X ระยะเวลา 5.00 มื้อ X งบประมาณ 60.00 บาท รวมทั้งสิ้น = 17,400.00 บาท</p> <p>2. ค่าอาหารกลางวัน (O-net) ภาษาไทย จำนวน 58.00 คน X ระยะเวลา 5.00 มื้อ X งบประมาณ 60.00 บาท รวมทั้งสิ้น = 17,400.00 บาท</p> <p>3. ค่าอาหารกลางวัน (O-net) คณิตศาสตร์ จำนวน 58.00 คน X ระยะเวลา 5.00 มื้อ X งบประมาณ 60.00 บาท รวมทั้งสิ้น = 17,400.00 บาท</p> <p>4. ค่าอาหารกลางวัน (O-net) วิทยาศาสตร์ จำนวน 58.00 คน X ระยะเวลา 5.00 มื้อ X</p>	ตอบแทน, ใช้สอย,วัสดุ	376,700.00

กิจกรรม	รายการ/รายละเอียดค่าใช้จ่าย/คุณลักษณะ ครุภัณฑ์/รูปแบบรายการที่ดินและสิ่งก่อสร้าง	หมวด รายจ่าย	จำนวนเงิน
	<p>งบประมาณ 60.00บาท รวมทั้งสิ้น = 17,400.00 บาท</p> <p>5. ค่าเครื่องดื่ม/อาหารว่าง (O-net) ภาษาอังกฤษ จำนวน 58.00 คน X ระยะเวลา 10.00 มื้อ X งบประมาณ 25.00บาท รวมทั้งสิ้น = 14,500.00 บาท</p> <p>6. ค่าเครื่องดื่ม/อาหารว่าง (O-net) ภาษาไทย จำนวน 58.00 คน X ระยะเวลา 10.00 มื้อ X งบประมาณ 25.00บาท รวมทั้งสิ้น = 14,500.00 บาท</p> <p>7. ค่าเครื่องดื่ม/อาหารว่าง (O-net) คณิตศาสตร์ จำนวน 58.00 คน X ระยะเวลา 10.00 มื้อ X งบประมาณ 25.00บาท รวมทั้งสิ้น = 14,500.00 บาท</p> <p>8. ค่าเครื่องดื่ม/อาหารว่าง (O-net) วิทยาศาสตร์ จำนวน 58.00 คน X ระยะเวลา 10.00 มื้อ X งบประมาณ 25.00บาท รวมทั้งสิ้น = 14,500.00 บาท</p> <p>9. ค่าน้ำมันเชื้อเพลิง (O-net) โรงเรียน ตชด.ตะโกปิดทอง จำนวน 4.00 วิชา X ระยะเวลา 5.00 วัน X งบประมาณ 800.00บาท รวมทั้งสิ้น = 16,000.00 บาท</p> <p>10. ค่าน้ำมันเชื้อเพลิง (O-net) โรงเรียน ตชด.บ้านถ้ำหิน จำนวน 4.00 วิชา X ระยะเวลา 5.00 วัน X งบประมาณ 600.00บาท รวมทั้งสิ้น = 12,000.00 บาท</p> <p>11. ค่าเบี้ยเลี้ยงพนักงานขับรถและบุคลากร จัดการอบรม ร.ร.ตชด.บ้านถ้ำหิน จำนวน 2.00 คน X ระยะเวลา 20.00 วัน X งบประมาณ 120.00บาท รวมทั้งสิ้น = 4,800.00 บาท</p> <p>12. ค่าเบี้ยเลี้ยงพนักงานขับรถและบุคลากร จัดการอบรม โรงเรียน ตชด.ตะโกปิดทอง จำนวน 2.00 คน X ระยะเวลา 20.00 วัน X งบประมาณ 120.00บาท รวมทั้งสิ้น =</p>		

กิจกรรม	รายการ/รายละเอียดค่าใช้จ่าย/คุณลักษณะ ครุภัณฑ์/รูปแบบรายการที่ดินและสิ่งก่อสร้าง	หมวด รายจ่าย	จำนวนเงิน
	<p>4,800.00 บาท</p> <p>13. ค่าจัดทำเอกสารประกอบการอบรม (O-net) ภาษาอังกฤษ จำนวน 46.00 ชุด X ระยะเวลา 1.00 งาน X งบประมาณ 60.00บาท รวมทั้งสิ้น = 2,760.00 บาท</p> <p>14. ค่าจัดทำเอกสารประกอบการอบรม(O-net) ภาษาไทย จำนวน 46.00 ชุด X ระยะเวลา 1.00 งาน X งบประมาณ 70.00บาท รวมทั้งสิ้น = 3,220.00 บาท</p> <p>15. ค่าจัดทำเอกสารประกอบการอบรม (O-net) คณิตศาสตร์ จำนวน 46.00 ชุด X ระยะเวลา 1.00 งาน X งบประมาณ 75.00บาท รวมทั้งสิ้น = 3,450.00 บาท</p> <p>16. ค่าจัดทำเอกสารประกอบการอบรม(O-net) วิทยาศาสตร์ จำนวน 46.00 ชุด X ระยะเวลา 1.00 งาน X งบประมาณ 65.00บาท รวมทั้งสิ้น = 2,990.00 บาท</p> <p>17. ค่าถ่ายเอกสารพร้อมเข้าเล่มรายงานผลดำเนินงาน (O-net) ภาษาอังกฤษ จำนวน 2.00 โรงเรียน X ระยะเวลา 5.00 เล่ม X งบประมาณ 67.00บาท รวมทั้งสิ้น = 670.00 บาท</p> <p>18. ค่าถ่ายเอกสารพร้อมเข้าเล่มรายงานผลดำเนินงาน (O-net) ภาษาไทย จำนวน 2.00 โรงเรียน X ระยะเวลา 3.00 เล่ม X งบประมาณ 100.00บาท รวมทั้งสิ้น = 600.00 บาท</p> <p>19. ค่าถ่ายเอกสารพร้อมเข้าเล่มรายงานผลดำเนินงาน (O-net) คณิตศาสตร์ จำนวน 2.00 โรงเรียน X ระยะเวลา 3.00 เล่ม X งบประมาณ 100.00บาท รวมทั้งสิ้น = 600.00 บาท</p> <p>20. ค่าถ่ายเอกสารพร้อมเข้าเล่มรายงานผลดำเนินงาน (O-net) วิทยาศาสตร์ จำนวน 2.00 โรงเรียน X ระยะเวลา 3.00 เล่ม X งบประมาณ 110.00บาท รวมทั้งสิ้น = 660.00 บาท</p> <p>21. เงินสบทบสนับสนุนการจัดการศึกษา</p>		

กิจกรรม	รายการ/รายละเอียดค่าใช้จ่าย/คุณลักษณะ ครุภัณฑ์/รูปแบบรายการที่ดินและสิ่งก่อสร้าง	หมวด รายจ่าย	จำนวนเงิน
	<p>โรงเรียนตำรวจตระเวนชายแดนบ้านถ้ำหินและ ตะโกปิตทอง จำนวน 1.00 งาน X ระยะเวลา 1.00 ครั้ง X งบประมาณ 20,000.00 บาท รวมทั้งสิ้น = 20,000.00 บาท</p> <p>ค่าวัสดุ 32,550 บาท</p> <p>1. ค่าวัสดุสำหรับการจัดอบรม (O-net) ภาษาอังกฤษ จำนวน 10.00 รายการ X ระยะเวลา 1.00 ครั้ง X งบประมาณ 817.00 บาท รวมทั้งสิ้น = 8,170.00 บาท</p> <p>2. ค่าวัสดุสำหรับการจัดอบรม (O-net) ภาษาไทย จำนวน 10.00 รายการ X ระยะเวลา 1.00 ครั้ง X งบประมาณ 818.00บาท รวม ทั้งสิ้น = 8,180.00 บาท</p> <p>3. ค่าวัสดุสำหรับการจัดอบรม (O-net) คณิตศาสตร์ จำนวน 10.00 รายการ X ระยะเวลา 1.00 ครั้ง X งบประมาณ 810.00 บาท รวมทั้งสิ้น = 8,100.00 บาท</p> <p>4. ค่าวัสดุสำหรับการจัดอบรม (O-net) วิทยาศาสตร์ จำนวน 10.00 รายการ X ระยะเวลา 1.00 ครั้ง X งบประมาณ 810.00 บาท รวมทั้งสิ้น = 8,100.00 บาท</p> <p>รวมเป็นเงินทั้งสิ้น 376,700 บาท</p>		
		รวมทั้งสิ้น	376,700.00

15. แนวทางการประเมินโครงการ

สิ่งที่ต้องการประเมิน

1. การประเมินผลจากการฝึกวางแผนการสอนและการวัดประเมินผลขณะเข้ารับการอบรม
2. ศึกษาการดำเนินงานในสภาพจริงในพื้นที่การปฏิบัติงาน
3. ประเมินสรุปผลการดำเนินงานจากการบรรลุเป้าหมายในหลักสูตรการฝึกอบรม

วิธีที่ใช้ในการประเมิน

แบบสอบถามความคิดเห็นผู้เข้ารับการอบรม

ผู้ประเมิน

สถาบันวิจัยและพัฒนา

โครงการเงินรายได้



มหาวิทยาลัยราชภัฏหมู่บ้านจอมบึง
คำของบประมาณ ประจำปีงบประมาณ พ.ศ. 2562

แหล่งงบประมาณ 2, เงินรายได้

1. โครงการ บริหารและพัฒนาหน่วยงาน รหัสโครงการ 6233000001
2. ผู้รับผิดชอบโครงการ ผศ.ดร.ชฎาพร โปศัยสุวรรณค์ หน่วยงาน สถาบันวิจัยและพัฒนา
3. โครงการสอดคล้องกับยุทธศาสตร์มหาวิทยาลัย
ยุทธศาสตร์ที่ 04, ยุทธศาสตร์ที่ 4 สร้างและพัฒนาผลงานวิจัยและนวัตกรรมเพื่อการพัฒนา
มหาวิทยาลัย ชุมชนท้องถิ่น ภูมิภาค และประเทศ
กลยุทธ์ 0401, 4.1 : พัฒนาระบบและกลไกเพื่อส่งเสริมสนับสนุนการทำวิจัยเชิงพื้นที่
ตัวชี้วัดที่ 4.1.1 จำนวนความร่วมมือกับภาคีเครือข่าย, 4.1.2 จำนวนหน่วยงานภายใน
มหาวิทยาลัยที่ทำหน้าที่ส่งเสริมและสนับสนุนการทำวิจัยเชิงพื้นที่
4. โครงการสอดคล้องกับแผนปฏิบัติการประจำปีของมหาวิทยาลัย
แผนงาน แผนงานพื้นฐาน
ผลผลิต วิจัยเพื่อสร้าง/สะสมองค์ความรู้ที่มีศักยภาพ
งาน/โครงการ งานบริหารงานวิจัย
5. หลักการและเหตุผล
ในการจัดการศึกษาในระดับอุดมศึกษา การสร้างองค์ความรู้จากการวิจัยมีความสำคัญอย่างยิ่ง
สถาบันวิจัยและพัฒนาเป็นหน่วยงานที่มีภารกิจในการส่งเสริม สนับสนุนให้อาจารย์ บุคลากร และ
นักศึกษาสร้างองค์ความรู้จากการวิจัย จึงมีความจำเป็นอย่างยิ่งที่จะต้องมีงบประมาณ เพื่อสนับสนุน
ภารกิจดังกล่าวให้เป็นไปอย่างมีประสิทธิภาพและประสิทธิผล
6. วัตถุประสงค์โครงการ
เพื่อให้การบริหารงานของสถาบันวิจัยและพัฒนาเป็นไปตามเป้าหมายและบรรลุพันธกิจได้
อย่างมีประสิทธิภาพและประสิทธิผลและเพื่อสนับสนุนให้การดำเนินงานตามตัวชี้วัดการประกัน
คุณภาพการศึกษาด้านการวิจัยให้บรรลุเป้าหมายเกณฑ์ตัวชี้วัด
7. กลุ่มเป้าหมาย
ผู้บริหารและบุคลากรที่สังกัดสถาบันวิจัยและพัฒนา

8. รูปแบบกิจกรรม

1. การประชุมคณะกรรมการประจำหน่วยงาน
2. การรับการประเมินคุณภาพการศึกษาภายในระดับหน่วยงานและมหาวิทยาลัย
3. บริหารงานสำนักงาน
4. การไปราชการของผู้บริหารและบุคลากรประจำหน่วยงาน

9. สถานที่ดำเนินการ

สถาบันวิจัยและพัฒนา

10. ตัวชี้วัดความสำเร็จของโครงการ (Output)

ตัวชี้วัด(Indicators)	หน่วยนับ	ค่าเป้าหมาย (Target)
เชิงปริมาณ		
1. การเบิกจ่ายงบประมาณตามแผน	ร้อยละ	100
2. การเบิกจ่ายงบประมาณในภาพรวม	ร้อยละ	100
เชิงคุณภาพ		
1. ผลการประเมินการปฏิบัติงานตามบทบาทหน้าที่ของผู้บริหาร	คะแนน	4
เชิงเวลา		
1. โครงการแล้วเสร็จภายในระยะเวลาที่กำหนด	ร้อยละ	100

11. ตัวชี้วัดความสำเร็จของกิจกรรม (Output)

กิจกรรม	ตัวชี้วัด (Indicators)	หน่วยนับ	ค่าเป้าหมาย(Target)			
			ปี 2561	ปี 2562		
			ไตรมาส 1 (ต.ค.61 - ธ.ค. 61)	ไตรมาส 2 (ม.ค. 62 - มี.ค. 62)	ไตรมาส 3 (เม.ย. 62 - มิ.ย.62)	ไตรมาส 4 (ก.ค.62 - ก.ย. 62)
1. การบริหาร / พัฒนา สำนักงาน	ตัวชี้วัดเชิงปริมาณ : การบริหารพัฒนา สำนักงาน	งาน	10	10	10	10
	ตัวชี้วัดเชิงคุณภาพ : การบริหารพัฒนา	ร้อยละ	80	80	80	80

กิจกรรม	ตัวชี้วัด (Indicators)	หน่วย นับ	ค่าเป้าหมาย(Target)			
			ปี 2561	ปี 2562		
			ไตรมาส 1 (ต.ค.61 - ธ.ค. 61)	ไตร มาส 2 (ม.ค. 62 - มี.ค. 62)	ไตรมาส 3 (เม.ย. 62 - มิ.ย.62)	ไตรมาส 4 (ก.ค.62 - ก.ย. 62)
	สำนักงานอย่างมี ประสิทธิภาพ					
2. การไปราชการของ ผู้บริหารและบุคลากร ประจำหน่วยงาน	ตัวชี้วัดเชิงปริมาณ : จำนวนครั้งในการ เดินทางไปราชการ	ครั้ง	3.00	6.00	3.00	3.00
	ตัวชี้วัดเชิง คุณภาพ : การได้รับ ประโยชน์จากการ ไปราชการ	ร้อยละ	80.00	80.00	80.00	80.00
3. ค่าสาธารณูปโภค	ตัวชี้วัดเชิงปริมาณ : การชำระค่าอากร แสตมป์จากการ จัดส่งไปรษณีย์	ครั้ง	7	7	7	9
	ตัวชี้วัดเชิง คุณภาพ : การ จัดส่งไปรษณีย์ ให้แก่ผู้ทรงคุณวุฒิ อย่างมี ประสิทธิภาพ	ร้อยละ	80	80	80	80
4. การประชุม คณะกรรมการประจำ หน่วยงาน	ตัวชี้วัดเชิงปริมาณ : จำนวนครั้งในการ ประชุม คณะกรรมการ ประจำสถาบัน	ครั้ง	0	1	0	1
	ตัวชี้วัดเชิง คุณภาพ : การ ประชุมเป็นไปอย่าง มีประสิทธิภาพ	ร้อยละ	0	80	0	80

กิจกรรม	ตัวชี้วัด (Indicators)	หน่วย นับ	ค่าเป้าหมาย(Target)			
			ปี 2561	ปี 2562		
			ไตรมาส 1 (ต.ค.61 - ธ.ค. 61)	ไตร มาส 2 (ม.ค. 62 - มี.ค. 62)	ไตรมาส 3 (เม.ย. 62 - มิ.ย.62)	ไตรมาส 4 (ก.ค.62 - ก.ย. 62)
5. การรับการประเมิน การประกันคุณภาพ การศึกษา ปีการศึกษา 2561	ตัวชี้วัดเชิงปริมาณ : การตรวจประเมิน คุณภาพการศึกษา ภายในระดับ สถาบัน	ครั้ง	0	0	0	1
	ตัวชี้วัดเชิง คุณภาพ : ผลการ ตรวจประเมิน คุณภาพการศึกษา ภายในระดับ สถาบัน	คะแนน	0	0	0	5

12. ผลที่คาดว่าจะได้รับ

การบริหารงานของสถาบันวิจัยและพัฒนาดำเนินการไปตามเป้าหมายและบรรลุพันธกิจได้อย่างมีประสิทธิภาพและประสิทธิผลและสนับสนุนการดำเนินงานตามตัวชี้วัดการประกันคุณภาพการศึกษาด้านการวิจัยบรรลุเป้าหมาย

13. แผนการดำเนินงาน

กิจกรรม	หน่วย นับ	รวมทั้งสิ้น	แผนปฏิบัติงานและแผนการใช้จ่ายเงิน(บาท)			
			ปี 2561	ปี 2562		
			ไตรมาส 1 (ต.ค.61 - ธ.ค.61)	ไตรมาส 2 (ม.ค.62 - มี.ค.62)	ไตรมาส 3 (เม.ย.62 - มิ.ย.62)	ไตรมาส 4 (ก.ค.62 - ก.ย.62)
1. การบริหาร / พัฒนาสำนักงาน	บาท	87,600.00	21,900.00	21,900.00	21,900.00	21,900.00
2. การไปราชการของ ผู้บริหารและบุคลากร ประจำหน่วยงาน	บาท	30,000.00	6,000.00	12,000.00	6,000.00	6,000.00

กิจกรรม	หน่วย นับ	รวมทั้งสิ้น	แผนปฏิบัติงานและแผนการใช้จ่ายเงิน(บาท)			
			ปี 2561	ปี 2562		
			ไตรมาส 1 (ต.ค.61 – ธ.ค.61)	ไตรมาส 2 (ม.ค.62 – มี.ค.62)	ไตรมาส 3 (เม.ย.62 – มิ.ย.62)	ไตรมาส 4 (ก.ค.62 – ก.ย.62)
3. ค่าสาธารณูปโภค	บาท	3,000.00	700.00	700.00	700.00	900.00
4. การประชุม คณะกรรมการประจำ หน่วยงาน	บาท	10,000.00	0.00	5,000.00	0.00	5,000.00
5. การรับการประเมิน การประกันคุณภาพ การศึกษา ปีการศึกษา 2561	บาท	11,000.00	0.00	0.00	0.00	11,000.00

14. งบประมาณที่ใช้

กิจกรรม	รายการ/รายละเอียดค่าใช้จ่าย/ คุณลักษณะครุภัณฑ์/รูปแบบรายการ ที่ดินและสิ่งก่อสร้าง	หมวด รายจ่าย	จำนวนเงิน
1. การบริหาร / พัฒนา สำนักงาน	<p>ค่าตอบแทน 10,000 บาท</p> <ul style="list-style-type: none"> - ค่าตอบแทนผู้ทรงตรวจคุณภาพ รายงานผลการวิจัย จำนวน 10 เรื่อง เรื่องละ 1,000 บาท เป็นเงิน 10,000 บาท <p>ค่าใช้จ่าย 19,200 บาท</p> <ul style="list-style-type: none"> - ค่าถ่ายเอกสารพร้อมเข้าเล่ม เป็นเงิน 12,000 บาท - ค่าธรรมเนียมการโอนเงินผ่าน ธนาคาร เป็นเงิน 1,500 บาท - ค่าอาหารว่าง จำนวน 6 มื้อ มื้อละ 35 บาท จำนวน 10 คน เป็นเงิน 2,100 บาท - ค่าอาหารกลางวัน จำนวน 3 มื้อ มื้อ ละ 120 บาท จำนวน 10 คน เป็น เงิน 3,600 บาท 	ตอบแทน, ใช้สอย,วัสดุ	87,600.00

กิจกรรม	รายการ/รายละเอียดค่าใช้จ่าย/ คุณลักษณะครุภัณฑ์/รูปแบบรายการ ที่ดินและสิ่งก่อสร้าง	หมวด รายจ่าย	จำนวนเงิน
	<p>ค่าวัสดุ 66,400 บาท</p> <ul style="list-style-type: none"> - กระดาษ 27 ลัง ลังละ 560 บาท เป็นเงิน 15,120 บาท - หมึก HP 83A จำนวน 5 กล่อง กล่องละ 2,590 บาท เป็นเงิน 12,950 บาท - หมึก HP 35A จำนวน 3 กล่อง กล่องละ 2,590 บาท เป็นเงิน 7,770 บาท - หมึก canon 740 จำนวน 2 กล่อง กล่องละ 690 บาท เป็นเงิน 1,380 บาท - หมึก canon 741 จำนวน 6 กล่อง กล่องละ 890 บาท เป็นเงิน 5,340 บาท - หมึกเครื่องถ่ายเอกสาร จำนวน 1 กล่อง กล่องละ 5,564 บาท เป็นเงิน 5,564 บาท - หมึกพร้อมมาสเตอร์เครื่อง Copy Print จำนวน 2 ชุด ชุดละ 3,131.50 บาท เป็นเงิน 6,263 บาท - ซองขาวมีชื่อมหาวิทยาลัย จำนวน 200 ซอง ซองละ 2.50 บาท เป็นเงิน 500 บาท - ซองน้ำตาลขยายข้าง จำนวน 150 ซอง ซองละ 5 บาท เป็นเงิน 750 บาท - ปากกาลูกลื่น จำนวน 2 โหล โหลละ 280 บาท เป็นเงิน 560 บาท - น้ำยาลบคำผิด 1 โหล โหลละ 580 บาท เป็นเงิน 580 บาท - กาวแท่ง 1 โหล โหลละ 150 บาท เป็นเงิน 150 บาท 		

กิจกรรม	รายการ/รายละเอียดค่าใช้จ่าย/ คุณลักษณะครุภัณฑ์/รูปแบบรายการ ที่ดินและสิ่งก่อสร้าง	หมวด รายการจ่าย	จำนวนเงิน
	<ul style="list-style-type: none"> - ตัวหนีบ 3 โหล โหลละ 130 บาท เป็นเงิน 390 บาท - ลวดเสียบ 1 โหล โหลละ 100 บาท เป็นเงิน 100 บาท - โปสอิท 10 ห่อ ห่อละ 60 บาท เป็นเงิน 600 บาท - ลวดเย็บกระดาษ (ลูกแม่กซ์) 2 โหล โหลละ 60 บาท เป็นเงิน 120 บาท - ถ่านอัลคาไลน์ 1 โหล โหลละ 263 บาท เป็นเงิน 263 บาท รวมเป็นเงินทั้งสิ้น 87,600 บาท		
2. การไปราชการของผู้บริหารและบุคลากรประจำหน่วยงาน	ค่าใช้จ่าย 30,000 บาท <ul style="list-style-type: none"> - ค่าน้ำมันเชื้อเพลิง เป็นเงิน 18,000 บาท - ค่าเบี้ยเลี้ยง เป็นเงิน 12,000 บาท รวมเป็นเงินทั้งสิ้น 30,000 บาท	ใช้สอย	30,000.00
3. ค่าสาธารณูปโภค	ค่าสาธารณูปโภค 3,000 บาท <ul style="list-style-type: none"> - ค่าไปรษณีย์อากรแสตมป์ เป็นเงิน 3,000 บาท รวมเป็นเงินทั้งสิ้น 3,000 บาท	ใช้สอย	3,000.00
4. การประชุมคณะกรรมการประจำหน่วยงาน	ค่าใช้จ่าย 8,000 บาท <ul style="list-style-type: none"> - ค่าอาหารกลางวัน อาหารว่างและเครื่องดื่ม จำนวน 2 ครั้ง ครั้งละ 3,600 บาท เป็นเงิน 7,200 บาท - ค่าถ่ายเอกสารพร้อมเข้าเล่มเอกสาร จำนวน 20 เล่ม เล่มละ 40 บาท เป็นเงิน 800 บาท ค่าวัสดุ 2,000 บาท <ul style="list-style-type: none"> กระดาษ จำนวน 2 ลัง ลังละ 560 บาท เป็นเงิน 1,120 บาท แฟ้มใส่เอกสาร 4 แฟ้มๆ ละ 220 บาท เป็นเงิน 880 บาท รวมเป็นเงินทั้งสิ้น 10,000 บาท	ใช้สอย,วัสดุ	10,000.00

กิจกรรม	รายการ/รายละเอียดค่าใช้จ่าย/ คุณลักษณะครุภัณฑ์/รูปแบบรายการ ที่ดินและสิ่งก่อสร้าง	หมวด รายจ่าย	จำนวนเงิน
5. การรับการประเมินการ ประกันคุณภาพการศึกษา ปี การศึกษา 2561	ค่าตอบแทน 9,000 บาท ประธานคณะกรรมการ เป็นเงิน 3,500 บาท กรรมการ เป็นเงิน 2,500 บาท เลขานุการ เป็นเงิน 3,000 บาท ค่าใช้จ่าย 2,000 บาท ค่าเดินทางคณะกรรมการตรวจ ประเมินคุณภาพการศึกษาจาก ภายนอก เป็นเงิน 2,000 บาท รวมเป็นเงินทั้งสิ้น 11,000 บาท	ตอบแทน, ใช้สอย	11,000.00
รวมทั้งสิ้น			141,600.00

15. แนวทางการประเมินโครงการ

สิ่งที่ต้องการประเมิน

รายงานประจำปีงบประมาณ พ.ศ. 2561

วิธีที่ใช้ในการประเมิน

แบบประเมิน

ผู้ประเมิน

สถาบันวิจัยและพัฒนา



มหาวิทยาลัยราชภัฏหมู่บ้านจอมบึง
คำของบประมาณ ประจำปีงบประมาณ พ.ศ. 2562

แหล่งงบประมาณ 2, เงินรายได้

1. โครงการ พัฒนาศักยภาพบุคลากร รหัสโครงการ 6233000002
2. ผู้รับผิดชอบโครงการ ผศ.ดร.ชฎาพร โปศัยสุวรรณค์ หน่วยงาน สถาบันวิจัยและพัฒนา
3. โครงการสอดคล้องกับยุทธศาสตร์มหาวิทยาลัย
ยุทธศาสตร์ที่ 06, ยุทธศาสตร์ที่ 6 พัฒนาระบบการบริหารจัดการมหาวิทยาลัย
กลยุทธ์ 0604, 6.4 : พัฒนา ส่งเสริมและสนับสนุนการบริหารและการพัฒนาบุคลากร
ตัวชี้วัดที่ 6.4.1 ร้อยละความสำเร็จของการดำเนินงานตามแผนการบริหารและแผนพัฒนา
บุคลากรสายวิชาการและสายสนับสนุน
4. โครงการสอดคล้องกับแผนปฏิบัติการประจำปีของมหาวิทยาลัย
แผนงาน แผนงานยุทธศาสตร์
ผลผลิต ผู้สำเร็จการศึกษาด้านสังคมศาสตร์
งาน/โครงการ งานพัฒนาบุคลากร
5. หลักการและเหตุผล
บุคลากรของสถาบันวิจัยและพัฒนา มหาวิทยาลัยราชภัฏหมู่บ้านจอมบึง เป็นผู้ปฏิบัติงานใน
หน้าที่หลากหลาย ทั้งงานเบิกจ่ายงบประมาณ งานบริหารสำนักงาน งานพัสดุ งานวิจัย และงาน
บริการวิชาการ เพื่อให้การปฏิบัติงานที่หลากหลายของบุคลากรเกิดประสิทธิภาพ มหาวิทยาลัยจึงได้
จัดสรรงบประมาณเพื่อพัฒนาศักยภาพของบุคลากรขึ้น
6. วัตถุประสงค์โครงการ
เพื่อให้พนักงานมหาวิทยาลัยสายสนับสนุนของสถาบันวิจัยและพัฒนาได้พัฒนาตนเองให้มี
ความรู้ความสามารถ
7. กลุ่มเป้าหมาย
พนักงานมหาวิทยาลัยสายสนับสนุน

8. รูปแบบกิจกรรม

เข้าร่วมการอบรม ศึกษาดูงาน

9. สถานที่ดำเนินการ

สถาบันวิจัยและพัฒนา

10. ตัวชี้วัดความสำเร็จของโครงการ (Output)

ตัวชี้วัด(Indicators)	หน่วยนับ	ค่าเป้าหมาย (Target)
เชิงปริมาณ		
1. บุคลากรสายสนับสนุนที่ได้รับการพัฒนา	ร้อยละ	80
เชิงคุณภาพ		
1. ร้อยละของบุคลากรสายสนับสนุนวิชาการที่สามารถถ่ายทอดความรู้/ประสบการณ์ที่ได้จากการพัฒนาตนเอง	ร้อยละ	80
เชิงเวลา		
1. โครงการแล้วเสร็จภายในระยะเวลาที่กำหนด	ร้อยละ	80

11. ตัวชี้วัดความสำเร็จของกิจกรรม (Output)

กิจกรรม	ตัวชี้วัด (Indicators)	หน่วยนับ	ค่าเป้าหมาย(Target)			
			ปี 2561	ปี 2562		
			ไตรมาส 1 (ต.ค.61 - ธ.ค. 61)	ไตรมาส 2 (ม.ค.62 - มี.ค. 62)	ไตรมาส 3 (เม.ย.62 - มิ.ย. 62)	ไตรมาส 4 (ก.ค.62 - ก.ย.62)
1. พัฒนาศักยภาพบุคลากร	ตัวชี้วัดเชิงปริมาณ : บุคลากรที่ได้รับการพัฒนา	คน	0	0	4	0
	ตัวชี้วัดเชิงคุณภาพ : ร้อยละของบุคลากรสายวิชาการที่สามารถถ่ายทอดความรู้/ประสบการณ์ที่ได้จากการพัฒนาตนเอง	ร้อยละ	0	0	80	0

12. ผลที่คาดว่าจะได้รับ

พนักงานมหาวิทยาลัยได้รับการพัฒนาศักยภาพตรงตามงานที่ได้รับมอบหมาย

13. แผนการดำเนินงาน

กิจกรรม	หน่วย นับ	รวมทั้งสิ้น	แผนปฏิบัติงานและแผนการใช้จ่ายเงิน(บาท)			
			ปี 2561	ปี 2562		
			ไตรมาส 1 (ต.ค.61 – ธ.ค.61)	ไตรมาส 2 (ม.ค.62 – มี.ค. 62)	ไตรมาส 3 (เม.ย.62 – มิ.ย.62)	ไตรมาส 4 (ก.ค.62 – ก.ย.62)
1. พัฒนาศักยภาพบุคลากร	บาท	16,000.00	0.00	0.00	16,000.00	0.00

14. งบประมาณที่ใช้

กิจกรรม	รายการ/รายละเอียด ค่าใช้จ่าย/คุณลักษณะ ครุภัณฑ์/รูปแบบรายการ ที่ดินและสิ่งก่อสร้าง	หมวดรายจ่าย	จำนวนเงิน
1. พัฒนาศักยภาพบุคลากร	ค่าใช้สอย ค่าพัฒนาศักยภาพบุคลากร จำนวน 4 คน คนละ 4,000 บาท เป็นเงิน 16,000 บาท รวมเป็นเงินทั้งสิ้น 16,000 บาท	ใช้สอย	16,000.00
		รวมทั้งสิ้น	16,000.00

15. แนวทางการประเมินโครงการ

สิ่งที่ต้องการประเมิน

การประเมินปฏิบัติราชการ

วิธีที่ใช้ในการประเมิน

แบบประเมินการปฏิบัติราชการ

ผู้ประเมิน

สถาบันวิจัยและพัฒนา



มหาวิทยาลัยราชภัฏหมู่บ้านจอมบึง
คำของบประมาณ ประจำปีงบประมาณ พ.ศ. 2562

แหล่งงบประมาณ 2, เงินรายได้

1. โครงการ สมทบทุนกองทุนส่งเสริมงานวิจัย รหัสโครงการ 6233000003
2. ผู้รับผิดชอบโครงการ ผศ.ดร.ชฎาพร โพคัยสุวรรณค์ หน่วยงาน สถาบันวิจัยและพัฒนา
3. โครงการสอดคล้องกับยุทธศาสตร์มหาวิทยาลัย
ยุทธศาสตร์ที่ 04, ยุทธศาสตร์ที่ 4 สร้างและพัฒนาผลงานวิจัยและนวัตกรรมเพื่อการพัฒนา
มหาวิทยาลัย ชุมชนท้องถิ่น ภูมิภาค และประเทศ
กลยุทธ์ 0402, 4.2 : ส่งเสริมและสนับสนุนการทำวิจัยและสร้างนวัตกรรมเพื่อตอบสนองและ
แก้ไขปัญหาของมหาวิทยาลัย ชุมชนท้องถิ่น ภูมิภาค และประเทศ
ตัวชี้วัดที่ 4.2.1 จำนวนผลงานวิจัยที่ตอบสนองต่อความต้องการ แก้ปัญหา และพัฒนาชุมชน
ท้องถิ่น, 4.2.2 จำนวนผลงานวิจัยที่ตอบสนองนโยบายไทยแลนด์ 4.0 เพื่อยกระดับเศรษฐกิจชุมชน,
4.2.3 จำนวนผลงานนวัตกรรมที่ตอบสนองต่อความต้องการ แก้ปัญหา และพัฒนาท้องถิ่น ภูมิภาค
และประเทศ
4. โครงการสอดคล้องกับแผนปฏิบัติการประจำปีของมหาวิทยาลัย
แผนงาน แผนงานยุทธศาสตร์
ผลผลิต วิจัยเพื่อสร้าง/สะสมองค์ความรู้ที่มีศักยภาพ
งาน/โครงการ งานเผยแพร่งานวิจัย
5. หลักการและเหตุผล
เพื่อตอบสนองยุทธศาสตร์ที่ 4 สร้างและพัฒนาผลงานวิจัยและนวัตกรรมเพื่อการพัฒนา
มหาวิทยาลัย ชุมชนท้องถิ่น ภูมิภาค และประเทศ จำเป็นต้องมีการส่งเสริมสนับสนุนให้อาจารย์ของ
มหาวิทยาลัยได้ทำวิจัยเพื่อก่อให้เกิดองค์ความรู้ใหม่ สามารถนำไปเผยแพร่สู่ชุมชนสังคมเพื่อนำ
ผลการวิจัยไปใช้ประโยชน์หรือนำไปใช้ในการพัฒนาการเรียนการสอน สถาบันวิจัยและพัฒนาจึง
จัดทำโครงการ 1 อาจารย์ 1 งานวิจัย และโครงการสนับสนุนการทำวิจัยตามตัวบ่งชี้และวิจัยสถาบัน
6. วัตถุประสงค์โครงการ
 1. เพื่อพัฒนาศักยภาพในการทำวิจัยของอาจารย์
 2. เพื่อส่งเสริมสนับสนุนให้อาจารย์ทำวิจัยเพื่อสร้างองค์ความรู้ใหม่
 3. เพื่อจัดทำกิจกรรมต่าง ๆ ที่เกี่ยวข้องกับการวิจัย

7. กลุ่มเป้าหมาย

อาจารย์ประจำมหาวิทยาลัยราชภัฏหมู่บ้านจอมบึง

8. รูปแบบกิจกรรม

1. โครงการ 1 อาจารย์ 1 งานวิจัย □
2. โครงการสนับสนุนการทำวิจัยตามตัวบ่งชี้และวิจัยสถาบัน

9. สถานที่ดำเนินการ

สถาบันวิจัยและพัฒนา

10. ตัวชี้วัดความสำเร็จของโครงการ (Output)

ตัวชี้วัด(Indicators)	หน่วยนับ	ค่าเป้าหมาย (Target)
เชิงปริมาณ		
1. เงินทุนสมทบเข้ากองทุนส่งเสริมการวิจัย	บาท	1,354,800
เชิงคุณภาพ		
1. อาจารย์สามารถพัฒนาให้มีศักยภาพในการทำงานวิจัยเพิ่มขึ้น	ร้อยละ	80
เชิงเวลา		
1. โครงการแล้วเสร็จภายในระยะเวลาที่กำหนด	ร้อยละ	100

11. ตัวชี้วัดความสำเร็จของกิจกรรม (Output)

กิจกรรม	ตัวชี้วัด(Indicators)	หน่วยนับ	ค่าเป้าหมาย(Target)			
			ปี 2561	ปี 2562		
			ไตรมาส 1 (ต.ค.61 - ธ.ค.61)	ไตรมาส 2 (ม.ค.62 - มี.ค.62)	ไตรมาส 3 (เม.ย.62 - มิ.ย.62)	ไตรมาส 4 (ก.ค.62 - ก.ย.62)
1. สนับสนุนการทำวิจัย 1 อาจารย์ 1 งานวิจัย	ตัวชี้วัดเชิงปริมาณ : จำนวนโครงการวิจัยใหม่	โครงการ	40.00	0.00	0.00	0.00
	ตัวชี้วัดเชิงคุณภาพ : จำนวนผลงานวิจัย เป็นไปตามมาตรฐานที่ กำหนด	ผลงาน	40.00	0.00	0.00	0.00
2. สนับสนุนการทำวิจัยตามตัวบ่งชี้และวิจัยสถาบัน	ตัวชี้วัดเชิงปริมาณ : จำนวนโครงการวิจัย ตามตัวบ่งชี้ / วิจัย สถาบัน	โครงการ	3.00	0.00	0.00	0.00

กิจกรรม	ตัวชี้วัด(Indicators)	หน่วยนับ	ค่าเป้าหมาย(Target)			
			ปี 2561	ปี 2562		
			ไตรมาส 1 (ต.ค.61 – ธ.ค.61)	ไตรมาส 2 (ม.ค.62 – มี.ค.62)	ไตรมาส 3 (เม.ย.62 – มิ.ย.62)	ไตรมาส 4 (ก.ค.62 – ก.ย.62)
	ตัวชี้วัดเชิงคุณภาพ : จำนวนผลงานวิจัย เป็นไปตามมาตรฐานที่ กำหนด	ผลงาน	3.00	0.00	0.00	0.00

12. ผลที่คาดว่าจะได้รับ

อาจารย์ประจำได้รับงบประมาณสนับสนุนการทำวิจัย และสามารถพัฒนาให้มีศักยภาพในการทำวิจัยเพิ่มขึ้น

13. แผนการดำเนินงาน

กิจกรรม	หน่วย นับ	รวมทั้งสิ้น	แผนปฏิบัติงานและแผนการใช้จ่ายเงิน(บาท)			
			ปี 2561	ปี 2562		
			ไตรมาส 1 (ต.ค.61 – ธ.ค.61)	ไตรมาส 2 (ม.ค.62 – มี.ค.62)	ไตรมาส 3 (เม.ย.62 – มิ.ย.62)	ไตรมาส 4 (ก.ค.62 – ก.ย.62)
1. สนับสนุนการทำ วิจัย 1 อาจารย์ 1 งานวิจัย	บาท	1,184,800.00	473,920.00	0.00	355,440.00	355,440.00
2. สนับสนุนการทำ วิจัยตามตัวบ่งชี้ และวิจัยสถาบัน	บาท	170,000.00	68,000.00	0.00	51,000.00	51,000.00

14. งบประมาณที่ใช้

กิจกรรม	รายการ/รายละเอียดค่าใช้จ่าย/คุณลักษณะ ครุภัณฑ์/รูปแบบรายการที่ดินและสิ่งก่อสร้าง	หมวดรายจ่าย	จำนวนเงิน
1. สนับสนุนการทำวิจัย 1 อาจารย์ 1 งานวิจัย	ทุนอุดหนุนงานวิจัย งวดที่ 1 (40%) เป็นเงิน 473,920 บาท งวดที่ 2 (30%) เป็นเงิน 355,440 บาท งวดที่ 3 (30%) เป็นเงิน 355,440 บาท รวมเป็นเงินทั้งสิ้น 1,184,800 บาท	เงินอุดหนุน	1,184,800.00

กิจกรรม	รายการ/รายละเอียดค่าใช้จ่าย/คุณลักษณะครุภัณฑ์/รูปแบบรายการที่ดินและสิ่งก่อสร้าง	หมวดรายจ่าย	จำนวนเงิน
2. สนับสนุนการทำวิจัยตามตัวบ่งชี้และวิจัยสถาบัน	<p>ทุนอุดหนุนวิจัย</p> <p>1. วิจัยตามตัวบ่งชี้และวิจัยสถาบัน 1 เรื่อง เป็นเงิน 50,000 บาท</p> <p>ทุนอุดหนุนงานวิจัย</p> <p>งวดที่ 1 (40%) เป็นเงิน 20,000 บาท</p> <p>งวดที่ 2 (30%) เป็นเงิน 15,000 บาท</p> <p>งวดที่ 3 (30%) เป็นเงิน 15,000 บาท</p> <p>2. วิจัยตามตัวบ่งชี้และวิจัยสถาบัน 1 ชุด โครงการ เป็นเงิน 70,000 บาท</p> <p>งวดที่ 1 (40%) เป็นเงิน 28,000 บาท</p> <p>งวดที่ 2 (30%) เป็นเงิน 21,000 บาท</p> <p>งวดที่ 3 (30%) เป็นเงิน 21,000 บาท</p> <p>3. การศึกษาความพึงพอใจของนายจ้างบัณฑิตปีการศึกษา 2560 เป็นเงิน 50,000 บาท</p> <p>ทุนอุดหนุนงานวิจัย</p> <p>งวดที่ 1 (40%) เป็นเงิน 20,000 บาท</p> <p>งวดที่ 2 (30%) เป็นเงิน 15,000 บาท</p> <p>งวดที่ 3 (30%) เป็นเงิน 15,000 บาท</p> <p>รวมเป็นเงินทั้งสิ้น 170,000 บาท</p>	เงินอุดหนุน	170,000.00
		รวมทั้งสิ้น	1,354,800.00

15. แนวทางการประเมินโครงการ

สิ่งที่ต้องการประเมิน

1. โครงการ 1 อาจารย์ 1 งานวิจัย
2. โครงการสนับสนุนการทำวิจัยตามตัวบ่งชี้และวิจัยสถาบัน

วิธีที่ใช้ในการประเมิน

แบบประเมินโครงการ

ผู้ประเมิน

สถาบันวิจัยและพัฒนา

โครงการเงินรายได้สะสม



มหาวิทยาลัยราชภัฏหมู่บ้านจอมบึง
คำของบประมาณ ประจำปีงบประมาณ พ.ศ. 2562

แหล่งงบประมาณ 7, เงินรายได้สะสม(เงินคงคลัง)

1. **โครงการ** การบูรณาการการพัฒนาปัจจัยการผลิต การสร้างมูลค่าเพิ่มและการบริหารจัดการการตลาดเพื่อยกระดับคุณภาพชีวิตของเกษตรกรผู้ปลูกสับปะรดจังหวัดราชบุรี (ระยะที่ 2) รหัสโครงการ 6233000007
2. **ผู้รับผิดชอบโครงการ** ผศ.ดร.ชฎาพร โพคัยสุวรรณค์ **หน่วยงาน** สถาบันวิจัยและพัฒนา
3. **โครงการสอดคล้องกับยุทธศาสตร์มหาวิทยาลัย**
ยุทธศาสตร์ที่ 04, ยุทธศาสตร์ที่ 4 สร้างและพัฒนาผลงานวิจัยและนวัตกรรมเพื่อการพัฒนามหาวิทยาลัย ชุมชนท้องถิ่น ภูมิภาค และประเทศ
กลยุทธ์ 0402, 4.2 : ส่งเสริมและสนับสนุนการทำวิจัยและสร้างนวัตกรรมเพื่อตอบสนองและแก้ไขปัญหาของมหาวิทยาลัย ชุมชนท้องถิ่น ภูมิภาค และประเทศ
ตัวชี้วัดที่ 4.2.1 จำนวนผลงานวิจัยที่ตอบสนองต่อความต้องการ แก้ปัญหา และพัฒนาชุมชนท้องถิ่น
4. **โครงการสอดคล้องกับแผนปฏิบัติการประจำปีของมหาวิทยาลัย**
แผนงาน แผนงานยุทธศาสตร์
ผลผลิต วิจัยเพื่อสร้าง/สะสมองค์ความรู้ที่มีศักยภาพ
งาน/โครงการ งานสนับสนุนทุนวิจัย

5. หลักการและเหตุผล

เนื่องจากสำนักงานกองทุนสนับสนุนการวิจัย (สกว.) ได้ประกาศรับข้อเสนอการวิจัยกลุ่มเรื่องนวัตกรรมเพื่อการพัฒนาพื้นที่ซึ่งเป็นการให้ทุนในระดับสถาบัน (Institution Grant) โดยมีเป้าหมาย 5 ข้อ คือ 1) ใ้ตั้งงานวิจัยและนวัตกรรมที่สามารถตอบโจทย์ปัญหาความต้องการเพื่อการพัฒนาพื้นที่ที่มหาวิทยาลัยเข้าไปทำงานด้วย 2) พัฒนาระบบบริหารจัดการงานวิจัยเชิงพื้นที่ของมหาวิทยาลัยให้มีความเข้มแข็ง 3) พัฒนากิจวิจัยเชิงพื้นที่รุ่นใหม่ของมหาวิทยาลัย 4) จัดทำฐานข้อมูลสับปะรด และ 5) เกิดการระดมทุนระหว่างสำนักงานกองทุนสนับสนุนการวิจัย (สกว.) และมหาวิทยาลัย (Matching fund) และมหาวิทยาลัยโดยสถาบันวิจัยและพัฒนาได้จัดทำข้อเสนอแผนงานวิจัยเรื่องการบูรณาการการพัฒนาปัจจัยการผลิต การสร้างมูลค่าเพิ่มและการบริหารจัดการการตลาดเพื่อยกระดับคุณภาพชีวิตของเกษตรกรผู้ปลูกสับปะรดจังหวัดราชบุรีในวงเงินรวม 9,000,000 บาท (เก้าล้านบาท)

ประกอบด้วย งบประมาณจากสำนักงานคณะกรรมการวิจัยแห่งชาติ (วช.) จำนวน 3,000,000 บาท (สามล้านบาท) สำนักงานกองทุนส่งเสริมการวิจัย (สกว.) และเงินสมทบของมหาวิทยาลัยหน่วยละ 3,000,000 บาท (สามล้านบาท) โดยการจัดทำโครงการดังกล่าวจะดำเนินการในระยะเวลา 16 เดือน สถาบันวิจัยและพัฒนาจะนำมาเป็นทุนสนับสนุนการวิจัยให้กับอาจารย์ในมหาวิทยาลัยภายใต้แผนงาน การทำวิจัยเพื่อพัฒนาสัปปะรดของจังหวัดราชบุรีและการบริหารจัดการรวมทั้งควบคุมคุณภาพการทำ วิจัยโดย สกว.

6. วัตถุประสงค์โครงการ

1. เพื่อสร้างองค์ความรู้เกี่ยวกับสัปปะรดจังหวัดราชบุรีในเรื่องการพัฒนาคุณภาพการผลิต สัปปะรด การเพิ่มมูลค่าสัปปะรด และการบริหารจัดการการตลาด□
2. เพื่อพัฒนาเทคโนโลยีและนวัตกรรมการพัฒนาคุณภาพการผลิตสัปปะรด การเพิ่มมูลค่า สัปปะรด และการบริหารจัดการการตลาด
3. เพื่อพัฒนาระบบและกลไกการบริหารจัดการงานวิจัยเพื่อส่งเสริมการวิจัยเชิงพื้นที่ของ มหาวิทยาลัย ราชภัฏหมู่บ้านจอมบึง
4. เพื่อพัฒนาระบบฐานข้อมูลสัปปะรดจังหวัดราชบุรีในรูปแบบ Web Application
5. เพื่อพัฒนาศักยภาพและเพิ่มจำนวนนักวิจัยเชิงพื้นที่ของมหาวิทยาลัยราชภัฏหมู่บ้านจอมบึง
6. เพื่อเสนอแนะแนวทางการยกระดับคุณภาพชีวิตของเกษตรกรผู้ปลูกสัปปะรดจังหวัด ราชบุรีโดยการสังเคราะห์โครงการย่อยแบบบูรณาการ

7. กลุ่มเป้าหมาย

1. ด้านระบบบริหารจัดการงานวิจัย : มีเป้าหมายในการส่งเสริม สนับสนุน และขับเคลื่อน การเพิ่มจำนวนและพัฒนาศักยภาพนักวิจัยสำหรับการทำวิจัยเชิงพื้นที่ โดยการพัฒนาระบบและกลไก การบริหารจัดการงานวิจัยของศูนย์วิจัยเพื่อการพัฒนาเชิงพื้นที่ภายใต้โครงสร้างของสถาบันวิจัยและ พัฒนา เพื่อทำภารกิจมุ่งเน้นเฉพาะการทำวิจัยเชิงพื้นที่เพื่อแก้ปัญหาชุมชนท้องถิ่น
2. ด้านประเด็นการวิจัยเชิงพื้นที่ : สร้างองค์ความรู้และนวัตกรรมจากผลการวิจัยใน 3 กรอบการวิจัย คือ 1) การพัฒนาคุณภาพการผลิตสัปปะรด 2) การสร้างมูลค่าเพิ่มสัปปะรด และ3) การบริหารจัดการการตลาด
3. ด้านการเพิ่มจำนวนนักวิจัยเชิงพื้นที่ : มีนักวิจัยรุ่นใหม่เชิงพื้นที่เพิ่มขึ้น 30 คน

8. รูปแบบกิจกรรม

สนับสนุนทุนอุดหนุนการวิจัย

9. สถานที่ดำเนินการ

อำเภอบ้านคา อำเภอสวนผึ้ง อำเภอปากท่อ และอำเภอจอมบึง จังหวัดราชบุรี

10. ตัวชี้วัดความสำเร็จของโครงการ (Output)

ตัวชี้วัด(Indicators)	หน่วยนับ	ค่าเป้าหมาย (Target)
เชิงปริมาณ		
1. งบประมาณสนับสนุน ระยะที่ 2	บาท	3,000,000
เชิงคุณภาพ		
1. ผลงานวิจัยเป็นไปตามมาตรฐานที่กำหนด	ร้อยละ	100
2. เกษตรกรผู้ปลูกสับปะรดนำผลการวิจัยไปใช้พัฒนาการปลูกสับปะรด	ร้อยละ	60
3. มีการนำเสนอบทความวิจัยในเวทีประชุมวิชาการระดับชาติหรือระดับนานาชาติ และตีพิมพ์ในวารสารวิชาการระดับชาติและนานาชาติ	บทความ	20
เชิงเวลา		
1. งานวิจัยแล้วเสร็จตามระยะเวลาที่กำหนด 16 เดือน	ร้อยละ	100

11. ตัวชี้วัดความสำเร็จของกิจกรรม (Output)

กิจกรรม	ตัวชี้วัด (Indicators)	หน่วยนับ	ค่าเป้าหมาย(Target)			
			ปี 2561	ปี 2562		
			ไตรมาส 1 (ต.ค.61 - ธ.ค.61)	ไตรมาส 2 (ม.ค.62 - มี.ค.62)	ไตรมาส 3 (เม.ย.62 - มิ.ย.62)	ไตรมาส 4 (ก.ค.62 - ก.ย.62)
1. ชุดโครงการบูรณาการการพัฒนาปัจจัยการผลิต การสร้างมูลค่าเพิ่มและการบริหารจัดการ การตลาด เพื่อยกระดับคุณภาพชีวิตของเกษตรกรผู้ปลูกสับปะรดจังหวัดราชบุรี	ตัวชี้วัดเชิงปริมาณ : มีการสมทบงบประมาณเพื่อดำเนินโครงการระยะที่ 2	บาท	3,000,000	0	0	0
	ตัวชี้วัดเชิงคุณภาพ : งานวิจัยแล้วเสร็จตามระยะเวลาที่กำหนด	ร้อยละ	100	0	0	0

12. ผลที่คาดว่าจะได้รับ

1. ได้องค์ความรู้เกี่ยวกับสับปะรดจังหวัดราชบุรีในเรื่องการพัฒนาคุณภาพการผลิตสับปะรด การสร้างมูลค่าเพิ่มสับปะรด และการบริหารจัดการการตลาดเพื่อผลิตสับปะรดที่มีคุณภาพและส่งเสริมการจำหน่ายสินค้า
2. เพื่อพัฒนาเทคโนโลยีและนวัตกรรมการพัฒนาคุณภาพการผลิตสับปะรด การสร้างมูลค่าเพิ่มสับปะรด และการบริหารจัดการการตลาดเพื่อผลิตสับปะรดที่มีคุณภาพและส่งเสริมการจำหน่ายสินค้า
3. ได้ระบบและกลไกการบริหารจัดการงานวิจัยเพื่อส่งเสริมการวิจัยเชิงพื้นที่ของ มหาวิทยาลัยราชภัฏหมู่บ้านจอมบึง
4. ได้ฐานข้อมูลสับปะรดสำหรับการบริหารจัดการของผู้เกี่ยวข้องทุกภาคส่วนเพื่อการตัดสินใจ
5. ได้พัฒนาศักยภาพและเพิ่มจำนวนนักวิจัยเชิงพื้นที่รวมทั้งหัวหน้าชุดโครงการวิจัยของ มหาวิทยาลัยราชภัฏหมู่บ้านจอมบึง
6. ได้แนวทางการยกระดับคุณภาพชีวิตของเกษตรกรชาวไร่สับปะรดจังหวัดราชบุรีจากการสังเคราะห์โครงการย่อยแบบบูรณาการ

13. แผนการดำเนินงาน

กิจกรรม	หน่วย นับ	รวมทั้งสิ้น	แผนปฏิบัติงานและแผนการใช้จ่ายเงิน(บาท)			
			ปี 2561		ปี 2562	
			ไตรมาส 1 (ต.ค.61 – ธ.ค.61)	ไตรมาส 2 (ม.ค.62 – มี.ค.62)	ไตรมาส 3 (เม.ย.62 – มิ.ย.62)	ไตรมาส 4 (ก.ค.62 – ก.ย.62)
1. ชุดโครงการบูรณาการการพัฒนาปัจจัยการผลิต การสร้างมูลค่าเพิ่มและการบริหารจัดการการตลาด เพื่อยกระดับคุณภาพชีวิตของเกษตรกรผู้ปลูกสับปะรดจังหวัดราชบุรี	บาท	3,000,000.00	3,000,000.00	0.00	0.00	0.00

14. งบประมาณที่ใช้

กิจกรรม	รายการ/รายละเอียดค่าใช้จ่าย/ คุณลักษณะครุภัณฑ์/รูปแบบ รายการที่ดินและสิ่งก่อสร้าง	หมวด รายการจ่าย	จำนวนเงิน
1. ชุดโครงการบูรณาการ การพัฒนาปัจจัยการผลิต การสร้างมูลค่าเพิ่มและการ บริหารจัดการการตลาด เพื่อยกระดับคุณภาพชีวิต ของเกษตรกรผู้ปลูก สับปะรดจังหวัดราชบุรี	งบเงินอุดหนุน 3,000,000 บาท - เงินสหทบโครงการ : ส่วน ของมหาวิทยาลัยราชภัฏหมู่บ้าน จอมบึง จำนวน 3,000,000 บาท รวมเป็นเงินทั้งสิ้น 3,000,000 บาท	เงินอุดหนุน	3,000,000.00
รวมทั้งสิ้น			3,000,000.00

15. แนวทางการประเมินโครงการ

สิ่งที่ต้องการประเมิน

รายงานผลการวิจัย

วิธีที่ใช้ในการประเมิน

รับรองคุณภาพการวิจัย โดย สกว.

ผู้ประเมิน

สำนักงานกองทุนสนับสนุนการวิจัย (สกว.)



มหาวิทยาลัยราชภัฏหมู่บ้านจอมบึง
คำของบประมาณ ประจำปีงบประมาณ พ.ศ. 2562

แหล่งงบประมาณ 2, เงินรายได้

1. โครงการ ส่งเสริมสนับสนุนการวิจัย เทคโนโลยี และนวัตกรรม รหัสโครงการ 6233000004
2. ผู้รับผิดชอบโครงการ ผศ.ดร.ชฎาพร โพค์ยสุวรรณค์ หน่วยงาน สถาบันวิจัยและพัฒนา

3. โครงการสอดคล้องกับยุทธศาสตร์มหาวิทยาลัย

ยุทธศาสตร์ที่ 04, ยุทธศาสตร์ที่ 4 สร้างและพัฒนาผลงานวิจัยและนวัตกรรมเพื่อการพัฒนา มหาวิทยาลัย ชุมชนท้องถิ่น ภูมิภาค และประเทศ

กลยุทธ์ 0404, 4.4 : ส่งเสริมและสนับสนุนการเผยแพร่ผลงานวิจัยและนวัตกรรมในรูปแบบต่าง ๆ เพื่อการใช้ประโยชน์ในการพัฒนาชุมชนท้องถิ่น ภูมิภาค และประเทศ

- ตัวชี้วัดที่ 4.4.1 จำนวนวารสารวิจัยที่อยู่ในฐานข้อมูลของศูนย์ดัชนีการอ้างอิงวารสารไทย (TCI), 4.4.2 จำนวนการตีพิมพ์เผยแพร่ผลงานวิจัยในระดับชาติหรือนานาชาติ ไม่น้อยกว่า, 4.4.3 จำนวนผลงานวิจัยที่หน่วยงานภายนอกนำไปใช้ประโยชน์เชิงประจักษ์ ไม่น้อยกว่า

4. โครงการสอดคล้องกับแผนปฏิบัติการประจำปีของมหาวิทยาลัย

แผนงาน แผนงานยุทธศาสตร์

ผลผลิต บูรณาการวิจัยและนวัตกรรม

งาน/โครงการ การวิจัยและนวัตกรรมเพื่อสร้างองค์ความรู้พื้นฐานของประเทศ

5. หลักการและเหตุผล

เพื่อตอบสนองยุทธศาสตร์ที่ 4 สร้างและพัฒนาผลงานวิจัยและนวัตกรรมเพื่อการพัฒนา มหาวิทยาลัย ชุมชนท้องถิ่น ภูมิภาค และประเทศ จำเป็นต้องมีการส่งเสริมสนับสนุนให้อาจารย์ของมหาวิทยาลัยได้ทำวิจัยเพื่อก่อให้เกิดองค์ความรู้ใหม่ สามารถนำไปเผยแพร่สู่ชุมชนสังคมเพื่อการนำผลการวิจัยไปใช้ประโยชน์หรือนำไปใช้ในการพัฒนาการเรียนการสอน สถาบันวิจัยและพัฒนาจึงจัดทำ โครงการประชุมวิชาการระดับชาติราชภัฏหมู่บ้านจอมบึงวิจัย ครั้งที่ 7 การจัดนิทรรศการนำเสนอผลงานวิจัยร่วมกับสำนักงานคณะกรรมการวิจัยแห่งชาติ (วช.) การส่งเสริมสนับสนุนการตีพิมพ์เผยแพร่ผลงานวิจัยและตอบแทนผู้มีผลงานวิจัยดีเด่นเชิงประจักษ์ และโครงการจัดทำวารสารมหาวิทยาลัยราชภัฏหมู่บ้านจอมบึงวิจัย สาขามนุษยศาสตร์และสังคมศาสตร์ และสาขาวิทยาศาสตร์และเทคโนโลยี

6. วัตถุประสงค์โครงการ

1. เพื่อพัฒนาศักยภาพในการทำวิจัยของอาจารย์
2. เพื่อส่งเสริมสนับสนุนให้อาจารย์ทำวิจัยเพื่อสร้างองค์ความรู้ใหม่
3. เพื่อจัดทำกิจกรรมต่าง ๆ ที่เกี่ยวข้องกับการวิจัย

7. กลุ่มเป้าหมาย

1. คณาจารย์ของมหาวิทยาลัยราชภัฏหมู่บ้านจอมบึง
2. มีผลงานวิจัยของอาจารย์เข้าร่วมโครงการจัดนิทรรศการนำเสนอผลงานวิจัย
3. มีวารสารวิจัย มรمج. สาขามนุษยศาสตร์และสังคมศาสตร์ ปีละ 2 ฉบับ ฉบับละ จำนวน 500 เล่ม เพื่อเผยแพร่ไปยังแหล่งเรียนรู้ต่าง ๆ
4. มีวารสารวิจัย มรمج. สาขาวิทยาศาสตร์และเทคโนโลยี ปีละ 2 ฉบับ ฉบับละ จำนวน 500 เล่ม เพื่อเผยแพร่ไปยังแหล่งเรียนรู้ต่าง ๆ

8. รูปแบบกิจกรรม

1. จัดโครงการประชุมวิชาการระดับชาติราชภัฏหมู่บ้านจอมบึงวิจัย ครั้งที่ 7
2. จัดนิทรรศการนำเสนอผลงานวิจัยร่วมกับสำนักงานคณะกรรมการวิจัยแห่งชาติ (วช.)
3. การส่งเสริมสนับสนุนการตีพิมพ์เผยแพร่ผลงานวิจัยและตอบแทนผู้มีผลงานวิจัยดีเด่นเชิงประจักษ์
4. จัดทำวารสารมหาวิทยาลัยราชภัฏหมู่บ้านจอมบึงวิจัย สาขามนุษยศาสตร์และสังคมศาสตร์
5. จัดทำวารสารมหาวิทยาลัยราชภัฏหมู่บ้านจอมบึงวิจัย สาขาวิทยาศาสตร์และเทคโนโลยี

9. สถานที่ดำเนินการ

สถาบันวิจัยและพัฒนา

10. ตัวชี้วัดความสำเร็จของโครงการ (Output)

ตัวชี้วัด(Indicators)	หน่วยนับ	ค่าเป้าหมาย (Target)
เชิงปริมาณ		
1. อาจารย์ นักศึกษาระดับบัณฑิตศึกษา บุคลากร ภายใน และบุคลากรภายนอก ที่เข้าร่วมประชุมวิชาการ / นำเสนอผลงานวิจัย	คน	350
2. อาจารย์เข้าร่วมประชุมวิชาการ/นำเสนอผลงานวิจัย และตีพิมพ์ผลงานวิจัยในวารสารระดับชาติและนานาชาติ และมีผลงานดีเด่นเชิงประจักษ์	ร้อยละ	30
3. มีผลงานวิจัยที่นำไปจัดนิทรรศการ	โครงการ	1

ตัวชี้วัด(Indicators)	หน่วยนับ	ค่าเป้าหมาย (Target)
4. มีวารสารวิจัย สาขามนุษยศาสตร์และสังคมศาสตร์	ฉบับ	2
5. มีวารสารวิจัย สาขาวิทยาศาสตร์และเทคโนโลยี	ฉบับ	2
เชิงคุณภาพ		
1. จำนวนผลงานวิจัยหรืองานสร้างสรรค์ที่ได้รับการเผยแพร่ในเวทีประชุมวิชาการระดับชาติ	บทความ	220
2. จำนวนผลงานวิจัยเชิงประจักษ์หรืองานสร้างสรรค์ดีเด่น	เรื่อง	15
3. ผลงานวิจัยหรืองานสร้างสรรค์ที่นำไปใช้ประโยชน์	ร้อยละ	80
4. มีวารสารวิจัยสาขามนุษยศาสตร์และสังคมศาสตร์ เพื่อเผยแพร่ไปยังแหล่งเรียนรู้ต่าง ๆ	เล่ม	1,000
5. มีวารสารวิจัยสาขาวิทยาศาสตร์และเทคโนโลยีเพื่อเผยแพร่ไปยังแหล่งเรียนรู้ต่าง ๆ	เล่ม	1,000
เชิงเวลา		
1. โครงการแล้วเสร็จภายในระยะเวลาที่กำหนด	ร้อยละ	100

11. ตัวชี้วัดความสำเร็จของกิจกรรม (Output)

กิจกรรม	ตัวชี้วัด (Indicators)	หน่วยนับ	ค่าเป้าหมาย(Target)			
			ปี 2561	ปี 2562		
			ไตรมาส 1 (ต.ค.61 - ธ.ค. 61)	ไตรมาส 2 (ม.ค. 62 - มี.ค. 62)	ไตรมาส 3 (เม.ย. 62 - มิ.ย. 62)	ไตรมาส 4 (ก.ค.62 - ก.ย. 62)
1. การประชุมวิชาการระดับชาติ ราชภัฏหมู่บ้านจอมบึงวิจัย ครั้งที่ 7	ตัวชี้วัดเชิงปริมาณ : มีผู้เข้าร่วมนำเสนอผลงานวิจัยและเข้าร่วมงาน	คน	0	300	0	0
	ตัวชี้วัดเชิงคุณภาพ : จำนวนบทความวิจัยที่ได้รับการตีพิมพ์หรือเผยแพร่	บทความ	0	220	0	0

กิจกรรม	ตัวชี้วัด (Indicators)	หน่วย นับ	ค่าเป้าหมาย(Target)			
			ปี 2561	ปี 2562		
			ไตรมาส 1 (ต.ค.61 - ธ.ค. 61)	ไตร มาส 2 (ม.ค. 62 - มี.ค. 62)	ไตรมาส 3 (เม.ย. 62 - มิ.ย.62)	ไตรมาส 4 (ก.ค.62 - ก.ย. 62)
2. จัดนิทรรศการ การนำเสนอ ผลงานวิจัยร่วมกับ สำนักงาน คณะกรรมการวิจัย แห่งชาติ (วช)	ตัวชี้วัดเชิง ปริมาณ : มี ผลงานวิจัยของ อาจารย์เข้าร่วม โครงการจัด นิทรรศการนำเสนอ ผลงานวิจัย	โครงการ	0	0	0	1
	ตัวชี้วัดเชิง คุณภาพ : นำ ผลการวิจัยไปใช้ ประโยชน์เพื่อการ พัฒนาชุมชน ท้องถิ่น และสังคม ของอาจารย์อย่าง เป็นรูปธรรม	ร้อยละ	0	0	0	80
3. สนับสนุนการ ตีพิมพ์เผยแพร่ ผลงานวิจัย และ ตอบแทนผู้มี ผลงานวิจัยดีเด่นเชิง ประจักษ์	ตัวชี้วัดเชิง ปริมาณ : อาจารย์ เข้าร่วมประชุม วิชาการ / นำเสนอ ผลงานวิชาการทั้ง ในและต่างประเทศ และอาจารย์ที่มี ผลงานวิจัย / งาน สร้างสรรค์ดีเด่นเชิง ประจักษ์	คน	10	10	10	5
	ตัวชี้วัดเชิง คุณภาพ : มีการนำ ผลงานวิจัยไปใช้	ผลงาน	10	10	10	5

กิจกรรม	ตัวชี้วัด (Indicators)	หน่วย นับ	ค่าเป้าหมาย(Target)			
			ปี 2561	ปี 2562		
			ไตรมาส 1 (ต.ค.61 - ธ.ค. 61)	ไตร มาส 2 (ม.ค. 62 - มี.ค. 62)	ไตรมาส 3 (เม.ย. 62 - มิ.ย.62)	ไตรมาส 4 (ก.ค.62 - ก.ย. 62)
	ประโยชน์ และ จำนวนผลงานวิจัย/ งานสร้างสรรค์ ดีเด่น					
4. การจัดทำ วารสารวิจัย มหาวิทยาลัยราช ภัฏหมู่บ้านจอมบึง สาขามนุษยศาสตร์ และสังคมศาสตร์	ตัวชี้วัดเชิง ปริมาณ : มีวารสาร วิจัย มรรมจ. สาขา มนุษยศาสตร์และ สังคมศาสตร์ ออก ตามรอบที่กำหนด	ฉบับ	0	1	0	1
	ตัวชี้วัดเชิง คุณภาพ : มี วารสารวิจัย สาขา มนุษยศาสตร์และ สังคมศาสตร์ เพื่อ เผยแพร่สู่แหล่ง เรียนรู้	แหล่ง	0	500	0	500
5. การจัดทำ วารสารวิจัย มหาวิทยาลัย ราชภัฏหมู่บ้าน จอมบึง สาขา วิทยาศาสตร์และ เทคโนโลยี	ตัวชี้วัดเชิง ปริมาณ : มีวารสาร วิจัย มรรมจ.สาขา วิทยาศาสตร์และ เทคโนโลยีออกตาม รอบที่กำหนด	ฉบับ	0	1	0	1
	ตัวชี้วัดเชิง คุณภาพ : มี วารสารวิจัย สาขา วิทยาศาสตร์และ	แหล่ง	0	500	0	500

กิจกรรม	ตัวชี้วัด (Indicators)	หน่วย นับ	ค่าเป้าหมาย(Target)			
			ปี 2561	ปี 2562		
			ไตรมาส 1 (ต.ค.61 - ธ.ค. 61)	ไตร มาส 2 (ม.ค. 62 - มี.ค. 62)	ไตรมาส 3 (เม.ย. 62 - มิ.ย.62)	ไตรมาส 4 (ก.ค.62 - ก.ย. 62)
	เทคโนโลยีเพื่อ เผยแพร่สู่แหล่ง เรียนรู้					

12. ผลที่คาดว่าจะได้รับ

1. คณาจารย์มีความรู้ความสามารถด้านการทำวิจัยเป็นที่ยอมรับของสังคม
2. คณาจารย์ของมหาวิทยาลัยมีเวทีระดับชาติในการแสดงผลงานวิจัย
3. ส่งเสริมการนำผลการวิจัยไปใช้ประโยชน์อย่างเป็นรูปธรรม
4. คณาจารย์ของมหาวิทยาลัยราชภัฏหมู่บ้านจอมบึงมีโอกาสนำเสนอผลงานการวิจัยในเวทีระดับชาติ/นานาชาติ รวมทั้งตีพิมพ์ในวารสารวิชาการระดับชาติ /นานาชาติ
5. มีบทความตีพิมพ์ลงวารสาร มรมจ. สาขามนุษยศาสตร์และสังคมศาสตร์เพื่อเผยแพร่ไปยังแหล่งเรียนรู้ต่าง ๆ
6. มีบทความตีพิมพ์ลงวารสาร มรมจ. สาขาวิทยาศาสตร์และสังคมศาสตร์เพื่อเผยแพร่ไปยังแหล่งเรียนรู้ต่าง ๆ

13. แผนการดำเนินงาน

กิจกรรม	หน่วย นับ	รวมทั้งสิ้น	แผนปฏิบัติงานและแผนการใช้จ่ายเงิน(บาท)			
			ปี 2561	ปี 2562		
			ไตรมาส 1 (ต.ค.61 – ธ.ค.61)	ไตรมาส 2 (ม.ค.62 – มี.ค.62)	ไตรมาส 3 (เม.ย.62 – มิ.ย.62)	ไตรมาส 4 (ก.ค.62 – ก.ย.62)
1. การประชุม วิชาการระดับชาติ ราชภัฏหมู่บ้านจอม บึงวิจัย ครั้งที่ 7	โครงการ	550,000.00	0.00	550,000.00	0.00	0.00
2. จัดนิทรรศการ การนำเสนอ ผลงานวิจัยร่วมกับ สำนักงาน คณะกรรมการวิจัย แห่งชาติ (วช)	โครงการ	200,000.00	0.00	0.00	0.00	200,000.00
3. สนับสนุนการ ตีพิมพ์เผยแพร่ ผลงานวิจัย และ ตอบแทนผู้มี ผลงานวิจัยดีเด่นเชิง ประจักษ์	ผลงาน	400,000.00	110,000. 00	110,000.00	110,000.00	70,000.00
4. การจัดทำวารสาร วิจัยมหาวิทยาลัย ราชภัฏหมู่บ้านจอม บึง สาขา มนุษยศาสตร์และ สังคมศาสตร์	ฉบับ	300,000.00	0.00	150,000.00	0.00	150,000.00
5. การจัดทำวารสาร วิจัยมหาวิทยาลัย ราชภัฏหมู่บ้านจอม บึง สาขา วิทยาศาสตร์และ เทคโนโลยี	ฉบับ	300,000.00	0.00	150,000.00	0.00	150,000.00

14. งบประมาณที่ใช้

กิจกรรม	รายการ/รายละเอียดค่าใช้จ่าย/ คุณลักษณะครุภัณฑ์/รูปแบบรายการที่ดิน และสิ่งก่อสร้าง	หมวดรายจ่าย	จำนวนเงิน
1. การประชุมวิชาการ ระดับชาติราชภัฏหมู่บ้าน จอมบึงวิจัย ครั้งที่ 7	<p>ค่าตอบแทน 280,000 บาท</p> <ul style="list-style-type: none"> -ค่าตอบแทนผู้ทรงคุณวุฒิพิจารณา บทความ จำนวน 220 บทความ บทความ ละ 1,000 บาท เป็นเงิน 220,000 บาท -ค่าตอบแทนวิทยากรผู้ทรงคุณวุฒิประจำ ห้อง ชั่วโมงละ 600 บาท / คน/ช.ม. จำนวน 20 คน คนละ 5 ช.ม. เป็นเงิน 60,000 บาท <p>ค่าใช้จ่าย 270,000 บาท</p> <ul style="list-style-type: none"> -ค่าจัดทำ proceeding รวมบทความย่อ จำนวน 250 เล่ม เล่มละ 250 บาท เป็น เงิน 62,500 บาท -ค่าจัดทำไฟล์รายงานสืบเนื่องการประชุม วิชาการเพื่อบันทึกลงแฟลชไดรฟ์การ์ด จำนวน 250 เล่ม เล่มละ 200 บาท 50,000 บาท -อาหารกลางวัน มื้อละ 120 บาทต่อคน จำนวน 300 คน เป็นเงิน 36,000 บาท -อาหารว่าง 2 มื้อ มื้อละ 35 บาท/คน จำนวน 300 คน เป็นเงิน 21,000 บาท - ค่าตกแต่งสถานที่ เป็นเงิน 20,000 บาท - ค่าป้ายประชาสัมพันธ์การจัดงาน เป็น เงิน 13,000 บาท - ค่าจ้างทำกระเป๋าใส่เอกสาร จำนวน 250 ใบ ราคา 180 บาท เป็นเงิน 45,000 บาท - ค่าที่พักสำหรับผู้ทรงคุณวุฒิ เป็นเงิน 2,000 บาท - ค่าเดินทางสำหรับผู้ทรงคุณวุฒิ เป็นเงิน 18,000 บาท <p>รวมเป็นเงินทั้งสิ้น 550,000 บาท</p>	ตอบแทน, ใช้สอย	550,000.00

กิจกรรม	รายการ/รายละเอียดค่าใช้จ่าย/ คุณลักษณะครุภัณฑ์/รูปแบบรายการที่ดิน และสิ่งก่อสร้าง	หมวดรายจ่าย	จำนวนเงิน
2. จัดนิทรรศการการ นำเสนอผลงานวิจัยร่วมกับ สำนักงานคณะกรรมการ วิจัยแห่งชาติ (วช)	ค่าใช้จ่าย เป็นเงิน 171,800 บาท - ค่าจ้างเหมาจัดทำอุปกรณ์บูธนิทรรศการ เป็นเงิน 95,000 บาท - ค่าที่พัก จำนวน 4 ห้อง 5 คืน ห้องละ 1,500 บาท เป็นเงิน 30,000 บาท - ค่าเบี้ยเลี้ยง จำนวน 20 คน จำนวน 6 วัน วันละ 240 บาท เป็นเงิน 28,800 บาท - ค่าน้ำมันเชื้อเพลิง 6 วัน วันละ 2,000 บาท เป็นเงิน 12,000 บาท ค่าวัสดุ เป็นเงิน 28,200 บาท - ค่าวัสดุสำหรับการจัดนิทรรศการ จำนวน 100 รายการ รายการละ 282 บาท เป็นเงิน 28,200 บาท รวมเป็นเงินทั้งสิ้น 200,000 บาท	ใช้สอย,วัสดุ	200,000.00
3. สนับสนุนการตีพิมพ์ เผยแพร่ผลงานวิจัย และ ตอบแทนผู้มีผลงานวิจัย ดีเด่นเชิงประจักษ์	ค่าตอบแทน 40,000 บาท - ค่าตอบแทนผู้มีผลงานวิจัยดีเด่นเชิงประจักษ์ เป็นเงิน 40,000 บาท ค่าใช้จ่าย 360,000 บาท - ค่าใช้สอยสำหรับผู้ไปนำเสนอผลงานวิชาการทั้งในและต่างประเทศ เป็นเงิน 360,000 บาท รวมเป็นเงินทั้งสิ้น 400,000 บาท	ตอบแทน,ใช้สอย	400,000.00
4. การจัดทำวารสารวิจัย มหาวิทยาลัยราชภัฏ หมู่บ้านจอมบึง สาขา มนุษยศาสตร์และ สังคมศาสตร์	ค่าตอบแทน 140,000 บาท 1) ค่าตอบแทนผู้ทรงคุณวุฒิ (บทความละ 1,000 บาท จำนวน 10 บทความ พิจารณาบทความละ 2 คน 2 ฉบับ) 40,000 บาท 2) ค่าตอบแทนกองบรรณาธิการ (ผู้ทรงคุณวุฒิภายใน 3 ท่าน ผู้ทรงคุณวุฒิภายนอก 2 ท่าน) จำนวน 2 ฉบับ 60,000 บาท 3) ค่าตอบแทนผู้ช่วยกองบรรณาธิการ	ตอบแทน,ใช้สอย,วัสดุ	300,000.00

กิจกรรม	รายการ/รายละเอียดค่าใช้จ่าย/ คุณลักษณะครุภัณฑ์/รูปแบบรายการที่ดิน และสิ่งก่อสร้าง	หมวดรายจ่าย	จำนวนเงิน
	<p>จำนวน 2 ฉบับ 40,000 บาท</p> <p>ค่าใช้จ่าย 120,000 บาท</p> <p>1) ค่าจัดทำและค่าพิมพ์วารสาร จำนวน 500 เล่ม เล่มละ 120 บาท จำนวน 2 ฉบับ เป็นเงิน 120,000 บาท</p> <p>ค่าวัสดุ 40,000 บาท</p> <p>1) กระดาษ A4 จำนวน 10 ลัง ลังละ 560 บาท จำนวน 2 ฉบับ เป็นเงิน 11,200 บาท</p> <p>2) หมึก LaserJet 83A จำนวน 5 กล่อง กล่องละ 2,590 บาท จำนวน 2 ฉบับ เป็นเงิน 25,900 บาท</p> <p>3) ซองน้ำตาละลายข้าง A4 จำนวน 290 ซอง ซองละ 5 บาท จำนวน 2 ฉบับ เป็นเงิน 2,900 บาท</p> <p>รวมเป็นเงินทั้งสิ้น 300,000 บาท</p>		
5. การจัดทำวารสารวิจัย มหาวิทยาลัยราชภัฏหมู่บ้านจอมบึง สาขาวิทยาศาสตร์และเทคโนโลยี	<p>ค่าตอบแทน 140,000 บาท</p> <p>1) ค่าตอบแทนผู้ทรงคุณวุฒิ (บทความละ 1,000 บาท จำนวน 10 บทความ พิจารณาบทความละ 2 คน 2 ฉบับ) 40,000 บาท</p> <p>2) ค่าตอบแทนกองบรรณาธิการ (ผู้ทรงคุณวุฒิภายใน 3 ท่าน ผู้ทรงคุณวุฒิภายนอก 2 ท่าน) จำนวน 2 ฉบับ 60,000 บาท</p> <p>3) ค่าตอบแทนผู้ช่วยกองบรรณาธิการ จำนวน 2 ฉบับ 40,000 บาท</p> <p>ค่าใช้จ่าย 120,000 บาท</p> <p>1) ค่าจัดทำและค่าพิมพ์วารสาร จำนวน 500 เล่ม เล่มละ 120 บาท จำนวน 2 ฉบับ เป็นเงิน 120,000 บาท</p> <p>ค่าวัสดุ 40,000 บาท</p> <p>1) กระดาษ A4 จำนวน 10 ลัง ลังละ</p>	ตอบแทน, ใช้ สอย, วัสดุ	300,000.00

กิจกรรม	รายการ/รายละเอียดค่าใช้จ่าย/ คุณลักษณะครุภัณฑ์/รูปแบบรายการที่ดิน และสิ่งก่อสร้าง	หมวดรายจ่าย	จำนวนเงิน
	560 บาท จำนวน 2 ฉบับ เป็นเงิน 11,200 บาท 2) หมึก LaserJet 83A จำนวน 5 กล่อง กล่องละ 2,590 บาท จำนวน 2 ฉบับ เป็น เงิน 25,900 บาท 3) ซองน้ำตาละลายข้าง A4 จำนวน 290 ซอง ซองละ 5 บาท จำนวน 2 ฉบับ เป็น เงิน 2,900 บาท รวมเป็นเงินทั้งสิ้น 300,000 บาท		
		รวมทั้งสิ้น	1,750,000.00

15. แนวทางการประเมินโครงการ

สิ่งที่ต้องการประเมิน

ผลการดำเนินโครงการ ดังต่อไปนี้

1. โครงการประชุมวิชาการระดับชาติราชภัฏหมู่บ้านจอมบึงวิจัย ครั้งที่ 7
2. จัดนิทรรศการนำเสนอผลงานวิจัยร่วมกับสำนักงานคณะกรรมการวิจัยแห่งชาติ (วช.)
3. การส่งเสริมสนับสนุนการตีพิมพ์เผยแพร่ผลงานวิจัยและตอบแทนผู้มีผลงานวิจัยดีเด่นเชิง
ประจักษ์
4. จัดทำวารสารมหาวิทยาลัยราชภัฏหมู่บ้านจอมบึงวิจัย สาขามนุษยศาสตร์และ
สังคมศาสตร์
5. จัดทำวารสารมหาวิทยาลัยราชภัฏหมู่บ้านจอมบึงวิจัย สาขาวิทยาศาสตร์และเทคโนโลยี

วิธีที่ใช้ในการประเมิน

แบบประเมินโครงการ

ผู้ประเมิน

สถาบันวิจัยและพัฒนา